



- 4 La nova guia d'extraescolars s'amplia amb propostes per a joves.
- 7 Descobert un jaciment amb restes romanes a les obres d'una finca privada.
- 8-9 La Fil·loxera i la Festa Major animen a sortir al carrer al juliol.



## Més enllà de l'esport

Fa més de 30 anys que l'Escola d'Iniciació Esportiva ofereix formació esportiva de base com a eina de desenvolupament.

## SUMARI

### 3

#### En portada

- ▶ L'EIE, un projecte en plena forma

### 4

- ▶ La Policia torna a l'escola
- ▶ Editada la guia d'extraescolars

### 5

- ▶ La sequera passa a fase d'alerta
- ▶ Nou cop contra les drogues a Alella

### 6

- ▶ Marietes per combatre el pugó
- ▶ En guàrdia contra el mosquit tigre

### 7

- ▶ Descobertes restes romanes a una finca de l'avinguda Gaietana

### 8

- ▶ Marietes per combatre el pugó
- ▶ En guàrdia contra el mosquit tigre

### 9

- ▶ Dos caps de setmana amb La Fil·loxera
- ▶ Sant Feliu fa estiu!

### 10

- ▶ A un pas de la 50a Festa de la Verema

### 11·12·13

Grups municipals  
Acords del Ple Municipal

### 14

Serveis i telèfons d'interès

### 15

Agenda d'activitats

## Primer any de feina feta



L'alcalde,  
**Marc  
Almendro Campillo**

Fa un any de la constitució del nou Ajuntament i és bo fer repàs de l'obra de govern. Estem fent molta feina des del primer dia i no ens espanta comprometre'ns a dir que continuarem així. Les prioritats són clares: foment del benestar, seguretat ciutadana, millora del poble, qualitat sociocultural i bon govern. Amb transparència, participació i cohesió, promoció de la identitat i model de poble, i amb una clara visió feminista i de sostenibilitat.

Ja hem explicat actuacions fetes, com la vorera que connecta Can Comulada, les millores al carrer Guifré el Pilós, els Pisos dels Mestres, el nou enllumenat LED a Can Comulada i Mas Coll, els 220 panells solars a equipaments municipals, la millora de les voreres del centre, els passos de vianants i l'asfaltatge a l'Eixample o la nova plaça al carrer Àfrica.

Però vull explicar-vos que també hi ha altres actuacions en què treballem, potser menys visibles, però igual d'importants. Parlo de la redacció del nou Pla d'Acció Cultural o el reforç de les polítiques de seguretat amb les que hem reduït a la meitat els robatoris a domicili; del desenvolupament d'Alella com a municipi cuidador o de polítiques mediambientals com l'ordenança d'estalvi d'aigua o l'impuls del Consell Agrari.

Alella té grans reptes de futur i transformar-los en realitat és la nostra feina. Ens preocupa i ocupa l'accés a l'habitatge i vetllem perquè aviat alguns sectors, com el de la Serreta, puguin aportar a la gent del poble l'accés a un habitatge digne, també de lloguer social. Tenim la vista fixada en la gestió dels residus, que després de molt de temps ja està en el moment de debat i consens per definir-ne el model de futur. Ens estem centrant en la gestió de l'aigua i les millores a la xarxa: gràcies a això, hem aconseguit 700.000€ d'ajudes per, properament, substituir canonades. Continuem compromesos amb La Miralda, que hem repensat per perfeccionar: amb participació, transparència i informació. Aviat presentarem el millor futur per a aquesta zona, millorant el poble, creant un pulmó verd i assegurant habitatge social i equipaments per a Alella. Des del Govern donem compliment als compromisos del Pla d'Actuació Municipal i hem promogut el diàleg entre partits, amb un acord per treballar conjuntament entre grups municipals.

Hi ha qui ens diu que és massa feina a la vegada, però farem tot el que calgui per fer del nostre, un poble encara millor.

Ja estem a l'estiu, i aviat arribarà la Festa Major i l'esperada 50a Festa de la Verema. Més que mai, gaudim del nostre gran poble, gaudim d'Alella!



AJUNTAMENT D'ALELLA

Feu-nos arribar els vostres dubtes o suggeriments a [alella.comunicacio@alella.cat](mailto:alella.comunicacio@alella.cat), consulteu [www.alella.cat](http://www.alella.cat) i seguïu-nos a facebook, twitter, instagram i youtube.

Exemplars i distribució gratuïts a tota la població.

#### EDICIÓ I COORDINACIÓ:

Regidoria de Comunicació de l'Ajuntament d'Alella  
D.L. B-17963-84

# 30 anys fomentant la diversitat esportiva

L'Escola d'Iniciació Esportiva Municipal d'Alella, un projecte en plena forma.

## Una mirada enrere

Fa més de 30 anys que un grup de pares i mares del que aleshores era l'APA de l'Escola Fabra, junt amb les persones responsables de l'educació física del centre, van començar a organitzar un seguit d'activitats esportives en horari extraescolar. Un temps després, l'Ajuntament va assumir l'organització i desenvolupament d'aquestes activitats amb el compromís de donar un servei de formació esportiva diversa i de qualitat adreçada a la població infantil. Així va néixer l'Escola d'Iniciació Esportiva Municipal d'Alella, l'EIE, un espai formatiu que cada temporada acull a prop de 300 infants de 5 a 12 anys.

Al llarg d'aquest més de 30 anys l'EIE ha assolit amb escreix aquests objectius inicials. La seva oferta esportiva ha anat variant i adequant-se amb nous formats i propostes que han donat la possibilitat de provar i practicar diferents esports i activitats, complementant l'oferta que ofereixen les entitats esportives del municipi, sense perdre de vista la funció esportiva de base.

Amb la premissa que l'important no és guanyar, sinó participar, l'EIE té entre els seus principis educatius el de no seleccionar ni discriminar seguint criteris físics o tècnics, i el d'utilitzar l'activitat física i la competició com a eina de desenvolupament, no com una finalitat en si mateixa.



L'EIE ofereix diferents pràctiques esportives a prop de 300 nens i nenes que es matriculen cada temporada.

Perquè més enllà de l'esport, l'EIE és també un espai de trobada entre infants per créixer i compartir experiències i valors. Un espai que s'ha estès ja a diverses generacions i alguns dels primer alumnes ara són pares i mares que porten els seus fills i les seves filles a l'escola.

## Una oferta diversa i de qualitat

Durant aquests 30 anys els infants del municipi han tingut la possibilitat de practicar i iniciar-se en una àmplia varietat d'esports i activitats. Aeròbic, atletisme, dansa, esports outdoor, fit-kid,

Funky, Futbol-Sala, Gimnàstica Rítmica, judo, kàrate, multiesport, patinatge, preesport, psicomotricitat, rugbi, taekwondo, urban dance o vòlei, són les modalitats que s'han ofert al llarg dels anys.

## Una mirada endavant

Amb una imatge renovada, la proposta d'activitats de l'EIE per a la propera temporada està formada per: atletisme, esports outdoor, gimnàstica rítmica, judo, patinatge, rugbi i taekwondo. Les inscripcions per a nou alumnat es poden fer a partir del 2 de setembre i les classes comencen l'1 d'octubre.

Per dur-la a terme es compta amb un equip tècnic format per 14 persones que combina joventut i experiència, liderat i coordinat des de la Regidoria d'Esports i la col·laboració de les entitats CE Serra Marina Alella i Club Rugby Alella.

A l'oferta de l'EIE cal sumar les disciplines de les entitats esportives del municipi que fan esport de base i promoció: Club de Bàsquet Alella, Club de Futbol Alella, Club Rugby Alella, Club Vòlei Alella, CE Alella Futbol Sala i CE Serra Marina Alella. Cal destacar el treball que porten a terme aquestes entitats, compartint un repte conjunt: aconseguir que l'esport i l'activitat física siguin un element integral al llarg de totes les etapes vitals, començant des de la iniciació esportiva.



## La Policia torna a l'escola

La Policia Local d'Alella ha tornat a les escoles aquesta primavera per impartir classes d'educació viària. L'objectiu d'aquesta actuació, que es realitza a tots els centres educatius d'infantil, primària i secundària del municipi, és conscienciar l'alumnat sobre les situacions de risc i fer accions preventives per promoure la mobilitat segura.

Els continguts estan adaptats tenint en compte els riscos amb més incidència en cada etapa educativa. Als més petits —primer i segon cicle d'infantil— se'ls ensenya la importància d'utilitzar la cadireta i el cinturó de seguretat; a primària les classes se centren a identificar les situacions de risc més habituals quan van a peu o en bicicleta; i a secundària s'alerta sobre l'abús de l'alcohol i altres comportaments de risc i sobre l'ús del patinet elèctric.

Les classes són impartides per dos agents i compten amb el suport de diferents materials. A més, l'alumnat de primària ha pogut realitzar classes pràctiques de conducció i aprendre la senyalització, amb un circuit de cars.

### Les demostracions de la Winter

La unitat canina de la Policia Local ha visitat escoles i residències del poble per demostrar les habilitats d'aquest singular equip policial format per un agent i una gossa. A més de presentar la Winter i explicar les seves funcions, les sessions tenen com a finalitat acostar la policia a la ciutadania a través d'un element socialitzador com són els gossos i crear consciència de benestar animal.



### Servei d'absències domiciliàries

L'Ajuntament recomana a la població que faci ús del servei de comunicació d'absències domiciliàries. Es tracta d'una mesura preventiva que té per objectiu prevenir robatoris i agilitar les gestions en els casos en què algú pateixi un robatori o qualsevol incident a casa seva mentre és fora del domicili perquè està de vacances o per altres motius. Si marxeu de vacances cal tenir molt present alguns consells de seguretat, com ara tancar les claus de pas generals d'aigua i gas; desendollar els aparells elèctrics; revisar totes les portes i finestres; no explicar en llocs públics que marxeu de vacances i vigilar el que pengeu a les xarxes socials o encarregar a una persona de confiança que reculli el correu de la bústia. Més informació a [alella.cat/absenci-esdomiciliaries](http://alella.cat/absenci-esdomiciliaries).

## Més oferta a la guia d'extraescolars

L'Ajuntament ha tornat a editar la guia d'activitats extraescolars del curs vinent que recull l'oferta pública i privada que s'ofereix al municipi per a infants i joves. L'objectiu d'aquesta guia, que s'edita des de l'any 2012, és facilitar a les famílies informació de tot el ventall d'opcions formatives, esportives, musicals, artístiques, lúdiques o culturals que s'ofereixen fora de l'horari escolar.

### Càpsules per a adolescents i joves

A la nova guia es recullen més d'una vuitantena d'activitats per a infants i joves de 3 a 16 anys i també, i com a novetat, noves i variades propostes de curta durada promogudes des de l'Àgora que s'adrecen a un públic més gran, de 12 a 29 anys.

La nova oferta inclou activitats que fins ara no estaven contemplades i que tenen per objectiu atreure joves i adolescents que volen tastar diferents modalitats. Són càpsules de curta durada, que es programaran al llarg de l'any, per iniciar-se en la pràctica de la cal·listènia, l'skate, la boxa o el parkour, dins del vessant esportiu, o en el món del manga, els tatuatges, les acrobàcies o els dels PD, dins dels àmbits de l'expressió i la música.

### Distribució a les llars

S'han editat 4.000 exemplars de la guia que es distribuïran a totes les llars del municipi, als centres que imparteixen activitats i als equipaments. El document es pot consultar a [alella.cat/guiaextraescolars](http://alella.cat/guiaextraescolars).

# La sequera passa de l'exccepcionalitat a l'alerta

S'estableix un consum màxim per habitant i dia de 250 litres.

Els 202 municipis que s'abasteixen del sistema Ter-Llobregat, entre els quals es troba Alella, han superat l'estat d'exccepcionalitat i han tornat a la fase d'alerta per sequera. El canvi d'escenari, en vigor des del 28 de juny, està motivat per l'augment de les reserves en les conques internes.

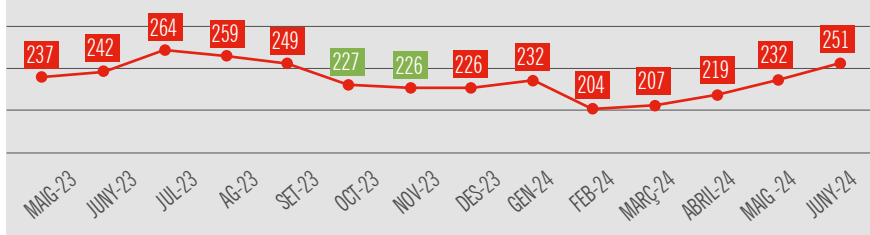
En situació d'alerta es mantenen limitacions en l'ús de l'aigua: el consum màxim és de 250 litres per habitant i dia i la reducció per a ús agrícola és del 25% i del 30% per a usos recreatius. Es manté la prohibició d'omplir piscines que no tinguin un sistema de recirculació de l'aigua i netejar el carrer o els vehicles amb aigua de xarxa.

L'Ajuntament recorda que cal mantenir l'esforç per reduir el consum. Al juny es van superar els 251 l/hab/dia, un valor superior al màxim establert.

## Què passa amb les piscines en estat d'alerta?

- ▶ No es pot omplir ni reomplir cap piscina que no tingui un sistema de recirculació de l'aigua.
- ▶ Es poden reomplir parcialment totes les piscines (públiques o privades) sempre que disposin de sistemes de recirculació d'aigua, però només en les quantitats indispensables per garantir la qualitat sanitària.
- ▶ Es pot fer el primer ompliment de piscines que siguin de nova construcció i les que han sofert obres de rehabilitació o modificació del vas.
- ▶ L'ompliment de piscines inflables només està permès als centres escolars.
- ▶ Es permet l'ompliment i el reompliment de les piscines de les instal·lacions juvenils inscrites en el Registre d'Instal·lacions Juvenils de la Direcció General de la Joventut.

## Evolució del consum al municipi

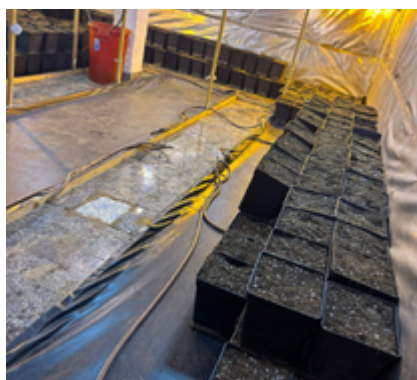


# La Policia i Mossos desmantellen una plantació de marihuana

Un operatiu conjunt de la Policia Local d'Alella i els Mossos d'Esquadra, que es va dur a terme el 27 de juny, ha permès desmantellar una plantació de marihuana en l'interior d'un habitatge i detenir cinc persones, de diverses nacionalitats, com a presumptes autors d'un delictes contra la salut pública, defraudació de fluid elèctric i pertinença a organització criminal. Els agents van decomissar 49,8 kg de cabdells preparats per a la distribució i 782 plantes en estat de creixement.

És la tercera plantació que es desmantella a Alella en els darrers mesos gràcies al treball coordinat dels agents de la unitat d'investigació dels Mossos d'Esquadra de Premià de Mar i agents del grup operatiu de seguretat ciutadana (GOSC) de la Policia Local. El 30 de

maig es va fer una operació similar en la qual es van detenir tres persones i es van decomissar 698 plantes de marihuana. En una primera operació que es va dur a terme al novembre es van detenir quatre persones i van decomissar 250 plantes i 426 grams de marihuana en una bossa.



## L'Ajuntament revalida el distintiu de maduresa digital

L'Ajuntament d'Alella ha rebut, per tercer any consecutiu, el reconeixement per la seva Maduresa Digital dins dels distintius que atorga cada any l'Administració Oberta de Catalunya (AOC) a les administracions catalanes capdavanteres en administració digital i govern obert. Alella és una de les administracions locals millors posicionades dins de la categoria de municipis d'entre 5.000 i 20.000 habitants, on ocupa la primera posició en la llista dels deu municipis Top10 d'aquesta franja de població. L'índex de maduresa digital a Alella se situa en el 82%. El lliurament es va fer el 2 de juliol a Salou.



## Marietes per combatre el pugó de l'arbrat viari

La Regidoria de Medi Ambient i Sostenibilitat ha tornat a aplicar un nou tractament biològic per combatre el pugó i els psíl·lids en l'arbrat viari d'una vuitantena d'arbres de diversos carrers del municipi. Es tracta d'un sistema respectuós amb l'entorn i el medi ambient que consisteix en l'alliberament de fauna útil que actua només sobre la font del problema. En concret s'han col·locat cassoletes amb larves de marieta (*Adalia bipunctata*) per combatre el pugó a xicrandes i acers, i un heteròpter (*Anthocoris nemoralis*) per combatre els psíl·lids en tipuanes.

Els alliberaments de les larves de marieta es fan mitjançant caixetes que actuen com a refugi durant el transport dels viviers. Aquestes caixetes es penjen a les branques i les larves es dispersen per l'arbre, on es desenvolupen fins a controlar i extingir el pugó.

Cal destacar que l'existència de vegetació permanent propera als arbres que es tractaran pot funcionar com a

refugi per a les marietes i afavorir el control biològic de properes plagues d'insectes. La primera intervenció d'aquest tipus es va realitzar l'any 2017 i ha tingut continuïtat des de llavors. L'objectiu és la reducció de l'ús d'insecticides generalistes en el tractament de l'arbrat, fomentant l'existència de depredadors naturals de les plagues. El cost d'aquest tractament és de 1.394€.

### El *Tomicus* torna a atacar al Bosquet

L'Ajuntament ha encarregat la tala d'una quinzena d'arbres morts a la zona del Bosquet. Es tracta d'exemplars que han mort pels efectes de la sequera i de la plaga de *Tomicus destruens*, un escarabat perforador que generalment afecta els pins afeblits per diferents raons (sequera, altres plagues i malures...). Amb la tala dels arbres es vol evitar que la plaga s'escampi a altres arbres de l'entorn. L'Ajuntament analitzarà la conveniència de tornar a replantar arbres al Bosquet quan es



Lliurament de fauna útil al Parc dels Drets Humans.

pugui garantir la seva supervivència.

El *Tomicus* va aparèixer al Maresme l'any 2015 i va afectar tota la comarca. L'any 2017 es van arribar a talar una seixantena de pins afectats per aquesta plaga al Bosquet i a la zona verda de Cal Baró.

### Mitja dotzena de contenidors afectats pels petards

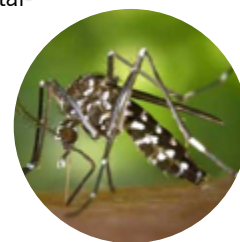
L'Ajuntament haurà de substituir mitja dotzena de contenidors de diferents àrees de recollida que han estat fets malbé pel mal ús dels petards durant la revetlla de Sant Joan. Es van cremar totalment quatre contenidors i dos més van resultar afectats. L'Ajuntament recorda la ciutadania que, a més del risc que suposa per a la seguretat de les persones, accions com a aquestes malmetent l'espai urbà i perjudiquen tota la comunitat. El cost de substitució i adequació les àrees afectades supera els 2.000€.



## El mosquit tigre ataca de nou

Amb la calor torna el mosquit i cal actuar de forma preventiva per evitar la seva proliferació. La mesura més important és evitar l'acumulació d'aigua estancada perquè no puguin créixer les larves. L'Ajuntament disposa des de 2009 d'una ordenança que estableix sancions per a les persones que incompleixen les mesures preventives per evitar-ne la proliferació. Per evitar les picades es

recomana instal·lar mosquiteres, portar roba de màniga llarga, pantalons llargs i mitjons i limitar les activitats a l'exterior en hores de més activitat del mosquit.



### Cal evitar l'acumulació d'aigua

- ▶ Buideu regularment o retireu qualsevol recipient de l'exterior que pugui acumular aigua (joguines, gerros, galledes, safareigs, pneumàtics, ornaments, etc.)
- ▶ Eviteu les acumulacions d'aigua en zones de drenatge.
- ▶ Cobriu els petits forats del terreny que acumulin aigua.
- ▶ Vigileu les basses petites i cobriu-les amb una tela mosquitera.
- ▶ Manteniu cobertes les piscines mentre no s'utilitzin.
- ▶ Tapeu els forats dels tronc dels arbres amb sorra.

# Troballes romanes a una finca de l'avinguda Gaietana

Les restes corresponen a un antic celler i encara s'han d'acabar d'excavar.



La intervenció arqueològica prèvia a la construcció d'una promoció immobiliària privada que es du a terme a l'avinguda Gaietana, al barri de Mar i Muntanya, ha posat al descobert les restes d'un establiment productiu d'època romana. Les restes van començar a localitzar-se a finals d'abril i des d'aleshores hi ha un equip d'arqueòlegs que hi segueix treballant, amb la previsió de continuar els treballs fins a l'agost.

En l'estat actual de l'excavació, es defineixen clarament en els diversos espais d'aquest establiment, que estava edificat en diverses terrasses. Hi destaca l'aparició d'un espai de premsatge de vi, les restes de dos forns, diverses sitges per a l'emmagatzematge de cereals i, fins i tot, diverses tombes.

Els arqueòlegs daten les principals restes de finals del segle I aC i principis del segle I dC, entorn l'època de l'emperador August. També informen que hi ha restes lleugerament anteriors

i que les tombes presumiblement són més tardanes. L'excavació també ha permès descobrir una antiga mina que proveïa aigua a la masia la Gaietana.

La intervenció arqueològica és de caràcter preventiu i ha estat encarregada pel promotor de la construcció tal com estableix la normativa urbanística d'Alella i la legislació cultural. L'excavació és la més extensa de restes romanes feta a Alella i ben segur que aportarà un interessant coneixement sobre els orígens del poble i del nostre vi laietà.

L'alcalde d'Alella, Marc Almendro, va visitar el passat 7 de juny les excavacions per interessar-se pel desenvolupament dels treballs i les restes trobades fins al moment. Un cop finalitzats els treballs, i d'acord a la propietat dels terrenys, es preveu organitzar una jornada de portes obertes per poder mostrar a la ciutadania les restes trobades.

## Canvis d'horaris i afectacions al transport durant el mes d'agost

La línia e19 que comunica Alella amb Barcelona redueix les freqüències de pas durant el mes d'agost, que passen a ser com les que hi ha els dissabtes i festius. El transport a demanda no funcionarà de l'1 al 25 d'agost, ambdós inclosos. Pel que fa a les zones blaves de Can Lleonat, l'Hort de la Rectoria i Santa Eulàlia, des de la Festa Major i fins passada la Festa de la Verema no funcionarà el parquímetre i es limitarà el temps d'estacionament amb disc horari. Alguns equipaments i serveis públics també es veuran afectats durant l'estiu. El Consultori Local obrirà en horari de matí del 29 de juliol al divendres 6 de setembre.

## Liquidació del pressupost

L'Ajuntament ha liquidat el pressupost de 2023 amb un resultat pressupostari ajustat de -675.337€ i un romanent de tresoreria per a despeses generals d'1.167.999€. S'han assolit el 76% dels ingressos previstos i el 84,5%, amb un import reconegut de 15.728.147€. A diferència de la liquidació de 2022, l'any 2023 s'ha tancat amb un estalvi net de la despesa ordinària de 500.000€. El deute financer és del 7,7% i el període mitjà de pagament és de 9,5 dies.

## Agraïments per donar suport al Projecte de Currículum Obert

Sis alumnes han participat aquest curs en el programa Currículum Obert, adreçat a l'alumnat de 3r i 4t d'ESO amb dificultats d'aprenentatge. L'objectiu d'aquesta iniciativa, que requereix el suport d'empreses i serveis, és contribuir a millorar les capacitats de l'alumnat per acreditar l'ESO i/o reorientar els estudis. L'Ajuntament agraeix el suport d'Alella Motors, La Porxada, Tot Dolç, Centre Veterinari Alella i Kokegarden.

## Cursos subvencionats de natació

Els infants nascuts el 2018 i empadronats a Alella podran fer un curs de natació, d'una hora setmanal, subvencionat per l'Ajuntament. Les inscripcions es faran a partir de l'1 de setembre.

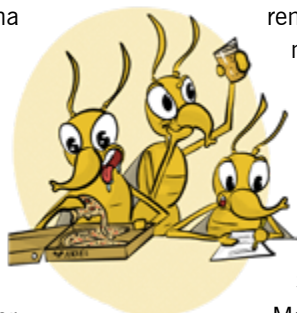
## Dos caps de setmana amb La Fil·loxera



A La Fil·loxera li agrada Alella i torna a visitar-nos aquest mes de juliol per convidar el jovent a anar de festa i compartir activitats i espais d'interrelació. Enguany, s'hi estarà al poble dos caps de setmana, del 12 al 14 i del 19 al 20 de juliol.

La festa arrenca el dia 12 amb la Festamorfofi, una vesprada al pati de Can Gaza amb tast de cerveses, sopar popular i jocs en equip. L'endemà, les activitats continuen durant tot el dia amb ioga, esmorzar saludable i taller de flors al matí, i a la tarda activitats sorpresa per als adolescents a l'Àgora i taller de còctels i actuacions musicals i comèdia al bar de La Porxada.

El primer cap de setmana festiu



s'acaba amb una proposta molt engrescadora del col·lectiu Mural Jam i artistes d'art urbà. Des de les 11 del matí i durant tot el dia pintaran diversos murals a la plaça d'Antoni Puja-das. Aquesta acció estarà acompanyada d'un mercat d'artesanía i un "beats&frees" amb un espai obert a artistes que vulguin mostrar el seu talent musical, mentre el col·lectiu va tocant música en directe.

### Els concerts

El segon cap de setmana explota La Fil·loxera amb dues nits de música fins a la matinada a l'Hort de la Rectoria. El divendres 19 de juliol és la nit dels punxa discs. Obriran PD Sardina i DD Yanque a les 22.30 h i seguiran Dj Maki, DJ Uri Orante i Dj Bichito.

La Fil·loxera s'acomiada el dissabte 20 amb una nit molt intensa. Arrenca a les 19.30 h escalfant

motors amb la Prèvia, una passejada pels carrers amb un tractor amb música fent parades per beure i menjar. A les 22 h comença la música amb PD i Drag Queen Show que donarà pas a En Matu, cantant urbà del Maresme. A mitjanit arriben les Akelarre i per acabar la nit Alliolí i Olé.

En totes les activitats hi haurà barra a preus populars.



Consulteu el programa sencer a [alella.cat/lafiloxera](http://alella.cat/lafiloxera)



@lafilox

## Can Manyé acull l'obra de l'alellenca Margarita Oliva

L'alellenca Margarita Oliva mostrarà la seva última obra a Can Manyé sota el títol "Elles, nosaltres". La inauguració tindrà lloc el dimecres 17 de juliol a les 19 hores i l'exposició es podrà visitar fins al 28 de juliol.

"Elles, nosaltres" és un elogi al pes que sol cos carrega sense ser vist. Ni tan sols per a qui el pertany. Un cos que crea plecs per cada pena. Que protegeix buits amb cuirasses. Que s'es-



querda en silenci amb cada angoixa.

Si els ulls són el mirall de l'ànima, podríem dir que el cos és el mirall de tot el que pateix aquesta ànima. I més val mirar bé.

Tot plegat és un meravellós espectacle de contradiccions entre el dolor que suposen certs moments de la vida i el desig irrefrenable de seguir vivint-la. Però com totes les coses, tot depèn dels ulls que s'ho mirin.



# Sant Feliu surt a l'estiu!

El programa de la Festa Major inclou una cinquantena d'activitats per a tots els públics.

La Festa Major de Sant Feliu promet ser molt refrescant i divertida. Són més de cinquanta propostes per a tots els públics, que conviden a sortir al carrer, a retrobar-nos i gaudir dels espais compartits, del 24 de juliol al 4 d'agost.

El punt de partida serà el 24 de juliol amb la mostra de peres farcides de les germanes Figueras. Aquest primer cap de setmana —26, 27 i 28 de juliol— es concentren la major part de les activitats esportives i es posa en marxa la Fira d'Atraccions. L'inici oficial serà el 31 de juliol amb el pregó de Festa Major, a càrrec de Quico Lluch, un entusiasta i una peça clau en els esdeveniments festius del poble. El pregó estarà amenitzat per la companyia Nexart Percussion.

El programa ofereix una variada oferta per a tota la família, amb un espai destacat per a la canalla: la gimcana esportiva, l'OrientAlella, el mural de Festa Major, el concurs de dibuix infantil, l'espai nadons i petita infància, l'espectacle "Petit qui peti" d'Ambauka, la música i el clown d'Orelles de xocolata, els jocs medievals al carrer Àfrica i la sessió de Làser Tag i Humor Amarillo, són algunes de les cites familiars d'aquesta edició.

No faltaran els actes de cultura popular, com els correfocs, la cercavila de gegants, el sopar popular o el concurs de peres farcides, i altres que s'han consolidat en les darreres edicions com la Nit de swing, l'espai gastroneta, la Timbalella o la Fira mercat.

La música també ocupa una part destacada. Nexart Percussion, La Selva Band, DJ Pau Castaños, l'Orquestra Maravella, Hits Melody Band, Ambauka, Carla Habermeyer, Cool Cat Combo Quartet, La Loca Histèria, PD Lupita, Orelles de xocolata i Els Pescadors de l'Escala marcaran les melodies d'aquesta Festa Major. Tampoc faltaran el so dels timbalers, amb els Timbalers del Most, els Timbalers del Vi i els Timbalers de La Serreta.

Com l'any passat no hi haurà activitats d'aigua per la sequera.



Quico Lluch serà el pregoner d'enguany.



El grup de dansa i percussió Nexart Percussions, al pregó.



La Loca Histèria, el 2 d'agost a l'Hort de la Rectoria.



"Petit qui peti" amb Ambauka, el 3 d'agost.



Música, teatre i clown amb Orelles de xocolata.

## Fem un tastet

### Corres o camines?

La 23a edició de la Caminada popular nocturna, que es farà el 26 de juliol, permetrà triar entre dues opcions esportives i saludables: caminar o córrer. Es podrà triar entre dos recorreguts, un més curt de 4,5km i un altre més llarg de 9 km, que es podran fer caminant o corrent. Sigui com sigui, tota la gent que s'inscriu i faci el recorregut podrà recuperar forces amb un entrepà al final de la caminada. El punt de sortida i arribada és el Pavelló Municipal d'Esports. Les inscripcions es poden fer del 8 al 14 de juliol. El programa inclou altres activitats esportives i saludables com l'OrientAlella, el torneig de pàdel o el torneig de rugbi platja.

### Gimcana esportiva

Una de les novetats del programa és la gimcana esportiva promoguda pel Consell d'Infància d'Alella. És una de les propostes treballades al llarg d'aquest curs pels consellers i conselleres d'aquest òrgan de participació municipal. La cita és el 2 d'agost a partir de les 18 h al Pavelló d'Esports Municipal. Es faran activitats molt variades dins i fora de les instal·lacions. Cal inscripció al web o abans de l'inici de l'activitat.

### Trobada de dibuix i pintura ràpida

El programa té altres novetats com ara la 1a Trobada de dibuix i pintura ràpida, un espai per gaudir dibuixar i/o pintar l'entorn privilegiat del poble. La tècnica és de lliure elecció i per participar cal tenir 13 anys o més i fer la inscripcions del 20 de juliol al 2 d'agost a través del formulari de la pàgina [www.alella.cat/festamajor](http://www.alella.cat/festamajor). L'obra es lliurarà al pati de Can Lleonart el 3 d'agost a les 13.30h, on s'oferirà un aperitiu a totes les persones participants.

Segueix la festa a les xarxes



#FMAlella

[alella.cat/festamajor](http://alella.cat/festamajor)



# A un pas de la 50a Festa de la Verema

El 23 d'agost s'obren les inscripcions per participar en les activitats del programa.

Fa més d'un any que es treballa des de diferents fronts per configurar el programa de la 50a Festa de la Verema. Una edició especial amb una doble mirada, al passat i al futur, d'aquest important esdeveniment que més ens identifica com a municipi vitivinícola i ens converteix en l'aparador de la DO Alella.

Per donar relleu a aquesta celebració, l'Ajuntament ha buscat la complicitat d'algunes de les veus més respectades del món vitivinícola. Entre les persones convidades a participar dins del programa d'activitats destaquen la presència d'alguns dels sommeliers més reconeguts del moment com a Ferran Centelles, Josep Roca, Montse Velasco, Joan Lluís Gomez, Ximena Pastor i Maria Pont, juntament amb altres sommeliers locals com l'Eli Vidal o Marc Guallar.

## La passejada dels 50 anys

A part de comptar amb un cartell de luxe, aquesta 50a edició tindrà altres novetats importants. Tot i que la inauguració serà el 6 de setembre, la festa començarà el dia 4 i s'estendrà fins al 15 de setembre.

La celebració s'iniciarà el dia 4 (18h) amb un recorregut de la Plaça de l'Ajuntament fins a Can Lleonart en què es descobriran diferents aspectes de la festa i de les persones que l'han fet possible. La comitiva s'aturarà al moll de càrrega, on es deixarà l'empremta d'aquesta celebració donant nom a la placeta i inaugurant l'obra escultòrica amb motiu dels 50 anys encarregada a l'artista alellenc Ricard Aymar. La passejada passarà per l'Hort de la Rectoria i l'escultura de la premsa que presideix l'entrada del poble i que també fa 50 anys. El final del passeig serà a Can Lleonart, amb la inauguració d'una exposició commemorativa, que es podrà visitar fins a final de setembre.

## Més vins i degustacions a la Mostra

La Mostra de Vi DO Alella i Gastronomia guanya espai amb la incorporació del



Tast amb el millor sommelier del món, Josep Roca



Passat, present i futur de la DO, amb Ferran Centelles



El cacau i el vi, amb Ximena Pastor



Amb un parell de nassos, Montse Velasco i J.Lluís Gomez



Maria Pont, la sommelier del tast de vi jove

pati de la finca privada de Can Viló. Enguany hi haurà més presència de vins, amb set cellers i un vinyetaries de la DO i la presència per primera vegada d'un estand de vins del municipi de Carquefou. L'espai de degustació també creixerà amb més oferta de bars i restaurants durant els tres dies de la mostra.

## La pubilla, les dames d'honor i els hereus

El 25 de juny es va fer el sorteig de la pubilla, dames d'honor i hereus d'aquesta 50a edició. La pubilla es Teresa Mas i estarà acompanyada de les dames d'honor Marina Bosch, Berta Mas, Gina Torres, Blanca Mayo, Chloe Martínez i dels hereus Roc Montesó, Aran Montesó, Benjamin Montañó, Iu Fernández, Fernando Riera, Jize Yang i Aniol Vinyalloga.

## Venda de tiquets i inscripcions

Enguany els tiquets dels vins i del menjar s'han d'adquirir als mateixos estands. Només es podrà comprar a l'Oficina de Turisme i a l'estand de l'Ajuntament de forma anticipada la copa de vidre i la bossa porta copes i el material de marxandatge que s'ha elaborat: samarretes, bosses i barrets de palla. Les inscripcions a les activitats es podran fer a partir del 23 d'agost a l'Oficina de Turisme i per Internet des de [festaverema.alella.cat](http://festaverema.alella.cat).

## El porró commemoratiu del Casal d'Alella

El Casal d'Alella ha encarregat un porró commemoratiu de la 50a edició de la Festa de la Verema. El preu és de 45€ i caldrà fer reserva i pagament previs. Més informació [info@casaldalella.cat](mailto:info@casaldalella.cat)



## Grups municipals (Aquest espai se cedeix als grups municipals que decideixen l'ús que en volen fer. La publicació no es fa responsable del contingut dels escrits)

### ERC + SUMEM PER ALELLA

### Gaudim de l'estiu...però amb consciència!



Sumem per Alella

Marc Almendro Campillo  
almendroc@alella.cat

Mercè Vizern López  
vizernm@alella.cat

Gemma Grau Huelves  
grauh@alella.cat

Irsrael Payà Todolí  
payati@alella.cat

Eisabet Vilaró Gea  
vilaroge@alella.cat

Roser Ollé Llobet  
ollerlr@alella.cat

Òscar Zabia Bargues  
zabiabo@alella.cat

Sandra Serrahima  
serrahimaaa@alella.cat

A l'estiu tota cuca viu i a Alella fem bona pràctica d'aquesta dita. Amb l'inici de l'època estival és quan alellencs i alellenques fem un ús més constant dels espais exteriors, privats o públics, que tenim la sort de poder gaudir. Un bon sopar a la terrassa de casa o relaxar-se amb una posta de sol des dels diferents miradors d'Alella, xalar amb la canalla als parcs infantils o fer esport entre vinyes, gaudir de les festes del poble o viure plenament les tan merescudes vacances d'estiu són accions que han d'anar molt lligades a ser conscients que som un poble que s'estima l'entorn i que el respecta.

Per garantir la tranquil·litat i bona convivència, com a govern treballem des de la prevenció, durant tot l'any i amb les diferents regidories, per activar i reforçar els plans locals que han de guiar-nos a fer d'Alella el lloc que desitgem i a poder actuar, si cal, en cas de problemes sobrevinguts. Us posarem només dos exemples dels molts que podríem posar.

En primer lloc, els incendis. És un privilegi estar a tocar del parc de la Serralada Litoral i del de la Serralada de Marina, però això ens exigeix una gran responsabilitat. L'Ajuntament cada any neteja les franges d'accés al bosc (aquest any amb una ampliació de perímetre), fa tasques de manteniment dels punts d'aigua per a l'abastament dels serveis

d'emergència o du a terme la neteja de la massa forestal, entre d'altres. Però també es prepara, a través d'un Pla d'Emergència, per garantir una bona resposta de coordinació en cas que es produïxi un incendi.

En segon lloc, l'oci nocturn, un altre àmbit en què cal planificar tots els escenaris possibles. Des de l'any 2018, l'Ajuntament disposa d'un Protocol de prevenció i abordatge d'agressions sexistes i lgtbifòbiques en l'oci nocturn, que ha anat modificant-se fins a l'actualitat. Fa poques setmanes s'ha dut a terme una formació que estableix com procedir i els circuits a seguir en cas de necessitat. El Protocol conviu amb altres accions també preventives, com els Punts Liles, especialitzats en la informació i atenció a l'entorn de les violències masclistes, i La Base, un espai que promou el consum responsable durant les festes, especialment adreçat al jovent.

Tothom és part implicada en la bona convivència de què ens enorgullim a Alella i és important que davant de qualsevol situació de risc ens mantinguem amb els ulls oberts, perquè totes som RADARS.

### PER ALELLA JUNTS-CM

### Reflexions



Tenim des del nostre Ajuntament reptes molt importants i en el que la sensació és que les decisions que s'estan prenent no van ben dirigides ni semblen gaire encertades.

Una de les coses que més amoïna és la salut econòmica dels comptes consistorials. Les despeses se'ns mengen i poc a poc els estalvis que disposem van desapareixent, fins el punt que podríem dir que hem arribat a un límit preocupant. Tant és que, i cada cop amb més força, s'ensuma una nova pujada d'impostos, la segona en aquest mandat.

Les nostres butxaques són sacsejades per una inflació difícil de contenir i uns tipus d'interès tant alts que dificulten a les empreses accedir al crèdit i als hipotecats fer front als seus préstecs i on cada cop més difícil possibilitat d'accedir a un habitatge de lloguer per preus fora de l'abast de la majoria de la població, el nostre govern ens plantejarà molt probablement en breu que hem de pagar molt més per molt probablement continuar rebent molt menys.

I es que en moments com els que vivim són moments de contenció, estalvi i visió a llarg termini. Ens podem permetre augmentar en 70.000 eur més la despesa per la Festa de la Verema? No haurien de pensar en el futur i reduir la despesa?

Si el problema només fossin els 70.000 eur previstos de més per la festa, pot ser se'ns podria titllar d'alarmistes, però la realitat és que el nostre govern no aporta cap solució més enllà d'acabar demanant a la ciutadania que paguem cada cop molt més per continuar les seves polítiques. Polítiques de dubtosa aplicació en una situació econòmica com la que vivim i amb una tendència clara a empitjorar.

El govern d'Alella continua aferrat a una realitat passada que res té a veure amb els nous reptes que hem d'afrontar com a societat i és en moments així quan la creativitat i la visió han de permetre resoldre aquestes incerteses. Estarem atents.

Esteve Garcia-Ossorio Barroso  
garciaossobe@alella.cat

Natàlia Brenes Cordero  
brenescn@alella.cat

Mohamed El Gaadaoui Moullogue  
elgaadaouimm@alella.cat

Ana Fernández Amela

Esteve Garcia-Ossorio Barroso  
Regidor del grup municipal  
Per Alella Junts-CM



PP

Gràcies



593 gràcies a tots els que ens van votar a les últimes eleccions al Parlament de Catalunya i 561 gràcies a tots els que ens van votar a les últimes eleccions europees del passat 9 de juny.

Carme Torres Cassany  
torrescmc@alella.cat

José Antoni Bernal Tejido  
bernaljt@alella.cat

ALELLA PRIMER-PSC

Estiu i Festa Major



Abans de parlar de l'arribada de l'estiu i la Festa Major, permeteu-nos un moment per expressar un sincer agraïment als alellencs. En un any marcat per la sequera severa, heu demostrat una gran responsabilitat en l'ús de l'aigua. Ara que la pluja ens ha donat una treva i hem reduït el grau d'emergència, no baixem la guàrdia. Des de les administracions no podem fallar. El repte al qual ens hem enfrontat ens recorda la importància de la planificació i la gestió eficient dels recursos naturals. És crucial que els governs prenguin nota d'aquestes experiències i treballin amb dedicació per garantir que estiguem millor preparats per afrontar futures sequeres. Per part nostra, destinarem 700.000 € rebuts des de la Diputació de Barcelona i l'Agència Catalana de l'Aigua per sanejar i reparar fuites de la nostra xarxa de subministrament.

I ja ha arribat l'estiu, i amb l'estiu la Festa Major, una celebració que va més enllà dels actes festius per convertir-se en un veritable espai de convivència i germanor. És en aquests dies quan Alella mostra la seva ànima més vibrant, reunint veïns de totes les edats i condicions per compartir rialles, balls, matins, tardes, nits, menjars i moments inoblidables.

La Festa Major és un vincle amb el passat, una part essencial de la nostra identitat cultural i una

manera de mantenir viva la nostra història. A Alella, la Festa Major és un reflex de la nostra riquesa cultural. El cercavila, els timbalers, les terrasses, els concerts, l'orquestra, el correfoc, la Gastroneta, les havaneres... Cada un d'aquests elements és una peça del trencaclosques que conforma la nostra identitat col·lectiva. Participar-hi és, doncs, un acte de reconeixement i respecte cap a la nostra història i cap a tots aquells que, al llarg dels anys, han contribuït a mantenir viu l'esperit d'Alella.

I parlant de mantenir la memòria col·lectiva i històrica, a tots ens venen al cap alellencs que personificarien aquesta idea. Pensaríem tots en molta gent i encertaríem amb totes, però convindreu amb nosaltres que en Quico Lluch, el pregoner d'aquest any, compleix el que dèiem amb escriure. Que serveixi aquest honor com a agraïment a tants anys de rom cremat, d'instants capturats amb la seva càmera, de recreacions històriques... que serveixi per agrair-li la recuperació dels Tres Tombs... i perquè no, fins i tot d'agrair-li haver-nos llevat molt d'hora espantats pels trets del trabuc i els seus trabucaires. Gràcies, Quico!

Us animem a participar-hi, a viure-la intensament i a fer de la festa una ocasió per celebrar qui som i cap a on anem.

Ens veiem a la Festa Major!

Cristóbal Zueras Rosales  
zuerasrc@alella.cat

Montserrat Gismero Elvira  
gismoeroem@alella.cat

## PRIMÀRIES ALELLA

## Un altre estiu amb els peus a la galleda



Aviat farà un any, Primàries Alella vam presentar una moció per posar en marxa l'oficina del català. Aquest és un projecte per fomentar l'ús social del català al nostre poble. Ens preocupa veure com la nostra llengua és cada dia més minoritària als nostres carrers, sobretot en les franges d'edat més joves, i cal fer coses per revertir aquesta tendència. La moció va ser aprovada al ple de setembre passat i tot i els retards, s'estan coordinant les feines per posar-ho en marxa la tardor d'enguany.

L'oficina del català serà un lloc virtual que posarà a l'abast dels usuaris totes les eines que puguem necessitar per viure plenament en català, com recursos didàctics; cursos de català; activitats de promoció de la llengua o defensa dels drets lingüístics. No volem que ningú que vulgui aprendre i parlar català es quedi sense fer-ho per falta d'informació.

Per altra banda, hem insistit, al ple de juny, de la necessitat que Alella disposi d'una piscina municipal descoberta, creiem que és una necessitat i no un caprici. Que un poble com Alella no disposi d'aquestes instal·lacions és una greu deficiència, sembla que hi ha diners per tot, que el POUM es pot modificar per molts altres temes, però no per fer aquest equipament... Mirarem amb enveja als altres pobles de Catalunya, on els ciutadans es re-

mullen a l'estiu, mentre nosaltres intentem mantenir-nos frescos amb els peus dins d'una galleda i presumint de l'excel·lència del nostre poble.

Com a representants d'Alella a l'AMI, Primàries Alella hem presentat, al ple de juny, una moció en suport a l'Amnistia. Tot i que ja vam expressar en el moment de presentar-la, que no estàvem d'acord que s'interpretés com un perdó que ens atorgaven els nostres opressors, però acceptàvem que això reparava, parcialment, les injustícies que, d'ençà de l'inici del procés, estan patint tants i tants catalans, persones valentes, innocents, que l'únic delictes que van cometre va ser pensar que vivíem en un estat democràtic i que sortir al carrer per defensar les nostres llibertats individuals i col·lectives era un dret i no un delictes. Esperem que aquesta reparació arribi a tots aquells que hi tenen dret. Aquesta regidora ha traspassat aquest suport d'Alella directament al president del Parlament de Catalunya, el Sr. Rull, en la reunió de l'AMI mantinguda a Amposta el passat dia 28 de juny.

Per acabar, des de Primàries Alella, us volem desitjar que passeu molt bon estiu i una Festa Major plena de bones experiències.

Gloria Monné Fernández  
monnefg@alella.cat

## Acords del Ple

PLENS ORDINARIS DEL 30 DE MAIG I DEL 27 DE JUNY DE 2024. Consulteu les vídeo actes [alella.cat/plens](https://alella.cat/plens)

- ▶ **Composició del grup municipal del PP.** El Ple del 30 de maig va quedar assabentat que la persona que exerceix de portaveu del grup serà Maria Carmen Torres Cassany. [El Ple queda assabentat](#)
- ▶ **Liquidació del pressupost de 2023.** El Ple del 30 de maig va quedar assabentat del decret d'Alcaldia d'aprovació de la liquidació del pressupost de l'Ajuntament de l'exercici 2023 amb un resultat pressupostari ajustat de -675.337€ i un romanent de tresoreria per a despeses generals d'1.167.999€. S'han assolit el 76% dels ingressos previstes i el 84,5% de les despeses. [El Ple queda assabentat](#)
- ▶ **Conveni de col·laboració entre l'Ajuntament i el Consell Comarcal del Maresme per l'execució projecte Eurovelo 8.** El Ple del 27 de juny va aprovar el conveni d'adhesió al projecte Eurovelo 8, impulsat pel Consell Comarcal, per al qual ha rebut una subvenció de més de 3 milions d'euros, que té per objectiu millorar la sostenibilitat turística de la comarca mitjançant la promoció del cicloturisme. L'actuació a Alella es concreta en la instal·lació d'una pèrgola fotovoltaica. [Aprovat per unanimitat.](#)
- ▶ **Aprovació provisional de la modificació puntual del POUM núm.10 referent a les claus urbanístiques 5, 13b1 i 13c1.** El Ple del 27 de juny va aprovar provisionalment aquesta modificació, aprovada inicialment al mes d'abril, tenint en

compte els requeriments de la Comissió d'Urbanisme. La modificació de la clau 13b1 manté la possibilitat de construir edificacions plurifamiliars en alguns veïnats d'Alella de Mar, però redueix aquesta edificabilitat a planta baixa més un pis i estableix que la meitat dels habitatges que es generin hauran de ser de lloguer assequible. [Aprovat. A favor: ERC+SxA i AP-PSC, Abstenció: PP i Primàries Alella. En contra: Per Alella Junts.](#)

- ▶ **Modificació provisional del text refós de la modificació del POUM a l'avinguda Sant Mateu 4-6.** El Ple del 27 de juny va aprovar el text refós d'aquesta modificació aprovada inicialment el novembre de 2023 que té per objectiu canviar la qualificació de les parcel·les a la clau 9 que permet construir, entre d'altres, d'habitatges dotacionals, residències, centres sociosanitaris o escoles privades. [Aprovat. A favor: ERC+SxA, AP-PSC i Primàries Alella. Abstenció: Per Alella Junts i PP.](#)
- ▶ **Moció en defensa dels drets del col·lectiu LGTBIQ+.** [Aprovat. A favor: ERC+SxA, AP-PSC, Per Alella Junts i Primàries Alella. Abstenció: PP.](#)
- ▶ **Moció de suport a l'amnistia.** [Aprovat. A favor: ERC+SxA, Per Alella Junts i Primàries Alella. Abstenció: AP-PSC i PP.](#)

## Serveis

- ▶ **OFICINES MUNICIPALS**  
93 555 23 39 - [www.alella.cat](http://www.alella.cat)  
De dilluns a divendres de 8.30 a 14 h  
Dijous de 8.30 a 14 h i de 16.15 a 19 h  
Horari intensiu: de l'1 de juny al 30 de setembre. Festes de Nadal i de Setmana Santa: de dilluns a divendres de 8.30 a 14 h
- ▶ **ALCALDIA**  
93 555 05 50
- ▶ **POLICIA LOCAL**  
93 555 24 12 · 092 · 112 Urgències
- ▶ **ÀGORA ALELLA (Antigues Escoles Fabra)**  
93 540 72 45  
[www.alellajove.cat](http://www.alellajove.cat)
- ▶ **BIBLIOTECA FERRER I GUÀRDIA**  
93 555 90 55  
De dilluns a dijous de 15 a 20 h  
Divendres i dissabte de 10 a 13.30 h.
- ▶ **CAN MANYÉ ESPAI D'ART I CREACIÓ**  
93 540 87 23  
Dimecres, dijous i divendres de 17 a 20 h  
Dissabte i diumenge d'11 a 14 h
- ▶ **CASAL DE LA GENT GRAN CAN GAZA**  
93 540 05 21
- ▶ **CENTRE CULTURAL CAN LLEONART**  
93 540 40 24  
[www.canlleonart.com](http://www.canlleonart.com)  
De dilluns a divendres de 8.30 a 13 h  
De dilluns a dijous de 16.30 a 20h
- ▶ **COMPLEX ESPORTIU MUNICIPAL**  
93 555 18 95
- ▶ **CONSORCI DE PROMOCIÓ ENOTURÍSTICA DE LA DO ALELLA**  
93 555 63 53  
[www.doalella.cat](http://www.doalella.cat)
- ▶ **CONSULTORI LOCAL ALELLA (Ambulatori)**  
93 555 03 54 / 93 326 89 01
- ▶ **DEIXALLERIA**  
93 555 86 99  
[www.ladeixalleria.cat](http://www.ladeixalleria.cat)
- ▶ **ESPAI ACTIU-ESCOLA D'ADULTS (Antigues Escoles Fabra)**  
93 555 39 12  
De dilluns a dijous de 18 a 20 h
- ▶ **ESPAI D'ARTS ESCÈNIQUES CASAL D'ALELLA**  
93 867 81 87  
[espaialella@alella.cat](mailto:espaialella@alella.cat)
- ▶ **GESTIÓ TRIBUTÀRIA DE LA DIPUTACIÓ**  
93 202 98 02 / 674 96 07 59  
Oficina tancada de l'1 al 26 d'agost  
[orgt.diba.cat](http://orgt.diba.cat)
- ▶ **JUTJAT DE PAU**  
93 555 82 05  
De dilluns a divendres de 9 a 13 h
- ▶ **LLAR D'INFANTS MUNICIPAL ELS PINYONS**  
93 555 55 09
- ▶ **OFICINA DE TURISME**  
93 555 46 50  
De dimecres a diumenge de 10 a 14.30 h. Divendres i dissabte de 10 a 14.30 h. Dilluns i dimarts tancats.
- ▶ **PAVELLÓ MUNICIPAL D'ESPORTS ABELARDO VERA**  
93 540 19 93
- ▶ **PUNT D'ATENCIÓ A L'EMPRESA I L'EMPREDORIA (PAEE)**  
637 73 70 75 (Cita prèvia)  
[alella.emprendoriat@alella.cat](mailto:alella.emprendoriat@alella.cat)  
De dilluns a divendres, de 9 a 14 h. Dijous, de 16 a 19 h
- ▶ **SERVEIS SOCIALS**  
93 540 63 07
- ▶ **RECOLLIDA DE RESTES VEGETALS I MOBLES**  
681 244 234
- ▶ **SÍNDIC MUNICIPAL DE GREUGES**  
[alella.sindic@alella.cat](mailto:alella.sindic@alella.cat). Cal sol·licitar cita prèvia



## Deixalleria mòbil

Del 13 al 18 d'agost, del 27 d'agost a l'1 de setembre i del 24 al 29 de setembre.  
De dimarts a dissabte de 9.30 a 13 h i de 16 a 19 h i diumenge de 10 a 13.30 h.  
Dilluns tancat. A la Riera Principal. Consulteu [www.ladeixalleria.cat](http://www.ladeixalleria.cat).



## Serveis de recollida a casa

Utilitzeu els serveis gratuïts de recollida a domicili de voluminosos (dilluns, dimecres, divendres i dissabte) i de restes vegetals (dijous) trucant al telèfon 681 244 234.  
També podeu fer ús de la deixalleria. Està prohibit deixar residus fora dels contenidors.

## FARMÀCIES DE GUÀRDIA: JULIOL-AGOST -SETEMBRE

6 i 7 de juliol

13 i 14 de juliol

20 i 21 de juliol

27 i 28 de juliol

1,3 i 4 d'agost

10, 11 i 15 d'agost

17 i 18 d'agost

24 i 25 d'agost

31 d'agost i 1 de setembre

7, 8 i 11 de setembre

14 i 15 de setembre

21 i 22 de setembre

28 i 29 de setembre

MARTÍNEZ C/ Farigola, 12 · 93 540 23 42

BERNAL C/ El Masnou, 30 · 93 540 03 83

GÓMEZ Rbla. Àngel Guimerà, 48 · 93 555 16 08

MARTÍNEZ C/ Farigola, 12 · 93 540 23 42

BERNAL C/ El Masnou, 30 · 93 540 03 83

GÓMEZ Rbla. Àngel Guimerà, 48 · 93 555 16 08

MARTÍNEZ C/ Farigola, 12 · 93 540 23 42

BERNAL C/ El Masnou, 30 · 93 540 03 83

GÓMEZ Rbla. Àngel Guimerà, 48 · 93 555 16 08

MARTÍNEZ C/ Farigola, 12 · 93 540 23 42

BERNAL C/ El Masnou, 30 · 93 540 03 83

GÓMEZ Rbla. Àngel Guimerà, 48 · 93 555 16 08

MARTÍNEZ C/ Farigola, 12 · 93 540 23 42

Bernal: dissabte de 17 a 20.30 h i diumenge de 9 a 14h. Gómez: dissabte de 17 a 20 h i diumenge de 10 a 13 h. Martínez: dissabte de 16 a 20 h i diumenge de 10 a 13 h. Servei guàrdies de les farmàcies del Masnou: 93 555 33 08 - 93 555 04 03

## TARGETA T-10 SOCIAL, ALELLA EXPRÉS I ALELLA CIRCUMVAL·LACIÓ

Targeta T-10 amb bonificació, al preu de 6,80€. Per a majors de 65 anys i menors de 25 anys, aturats i persones amb discapacitat física. Podeu comprar-la a l'Ajuntament.

## DIRECTE AMB L'ALCALDE I CANALS DE COMUNICACIÓ MUNICIPALS

'Directe amb l'Alcalde'. Primer dimarts de mes a les 20h.

Ajuntament d'Alella. [www.alella.cat](http://www.alella.cat), l'aplicació alellIAProp i xarxes socials.

WhatsAppAlella. Accedir al número 644 267 149 a través de l'aplicació de WhatsApp i posar la paraula "hola".

Decidim Alella. Plataforma de participació ciutadana [www.alella.cat/decidim](http://www.alella.cat/decidim)

Oficina d'Atenció a la Ciutadania. Dubtes [alella.oac@alella.cat](mailto:alella.oac@alella.cat) o 93 555 23 39 (de dilluns a divendres de 8.30 a 14 h) o presencial amb cita prèvia. Tràmits 24 h/365 dies: [www.alella.cat/tramits](http://www.alella.cat/tramits) o amb cita prèvia.

ORGT per a taxes i impostos. Per ser atès a l'oficina d'Alella de l'ORGT cal cita prèvia [www.orgt.diba.cat/cites](http://www.orgt.diba.cat/cites). Dubtes i consultes: 934 729 191 / 674 960 759 o [orgt.alella@diba.cat](mailto:orgt.alella@diba.cat).

## CALENDARI FISCAL: JAGOST-NOVEMBRE

Impost IBI urbà domiciliat (3a fracció)	02.09.2024
IBI rústic	02.09.2024 a 04.11.2024
Impost d'Activitats Econòmiques	16.09.2024 a 18.11.2024
Taxa de Mercat Municipal (3r trimestre)	23.08.2024 a 25.10.2024
Taxa de Mercat Marxants (3r trimestre)	23.08.2024 a 25.10.2024
Taxa de residus comercials	02.09.2024 a 05.11.2024
Taxa per entrada vehicles (guals)	26.09.2024 a 26.11.2024

# ALELLA FA ESTIU

## Música

### A L'ESPAI D'ARTS ESCÈNIQUES

**Dimecres 10 de juliol, 20h Espai d'Arts Escèniques\***  
Recital i concert amb Pol Vouillamoz i Enerst Crusats.

### CONCERT D'ESTIU

**Divendres 12 de juliol, 22h Jardins de Cal Marqués\***  
Concert de Ramon Mirabet. 19.30h: Food trucks.

### A L'ESPAI SOCIAL DEL CASAL D'ALELLA

**Dissabte 13 de juliol, 22h Espai Casal d'Alella**  
Concert amb Top Revival.

**Dissabte 20 de juliol, 22h Espai Casal d'Alella**  
Jazz i blues: Marian Barahona, Jordi Blanc i Marc Ferrer.

**Dissabte 24 de juliol, 19.30h Espai Casal d'Alella**  
Classe oberta de tango.

**Dissabte 27 de juliol, 22h Espai Casal d'Alella**  
Concert de l'Escola de Música de Gava.

### A LA FESTA DE LA FIL·LOXERA

**Dissabte 13 de juliol, 21h Hort de la Rectoria\***  
Actuació musical i comèdia amb Mercè Payà, Arnau Prats i Georgina Valencia.

**Divendres 19 de juliol, 22.30h Hort de la Rectoria\***  
Nit de PD amb Pd Sardina, Dj Yankee, Dj Maki, Dj Uri Orante i Dj Bichito. [www.alella.cat/lafiloxera](http://www.alella.cat/lafiloxera)

**Dissabte 20 de juliol, 22h Hort de la Rectoria\***  
Nit de concerts amb PD i Drag Queen Show, EnMatu, Akelarre i Allioli Olé. [www.alella.cat/lafiloxera](http://www.alella.cat/lafiloxera)

### A LA FESTA MAJOR

**Dimecres 31 de juliol, 19h Plaça Ajuntament\***  
Pregó i actuació de Nexart Percussion.

**Dijous 1 d'agost, 19.30h Hort de Rectoria\***  
Concert de tarda amb l'Orquestra Maravella.

**Dijous 1 d'agost, 23h Hort de Rectoria\***  
Gran ball de gala amb l'Orquestra Maravella.

**Divendres 2 d'agost, 21h Hort de Rectoria\***  
Concert de la Hits Melody Band.

**Divendres 2 d'agost, 24h Hort de Rectoria\***  
Concert de La Selva Band i concert de PD.

**Dissabte 3 d'agost, 19h Plaça Antoni Pujadas**  
Ballada de Sardanes amb La Cobla la Nova Vallès.

**Dissabte 3 d'agost, 19h Hort de la Rectoria\***  
Concert "Peti qui peti", amb Ambauka.

**Dissabte 3 d'agost, 21h Carrer Àfrica\***  
Música amb Carla Habermeyer.

**Dissabte 3 d'agost, 21h Hort de la Rectoria\***  
Nit de swing amb Cool Cat Combo Quartet.

**Dissabte 3 d'agost, 24h Hort de la Rectoria\***  
Concert de la Loca Històrica i sessió de PD de Lupita.

**Diumenge 4 d'agost, 24h Hort de la Rectoria\***  
Concert "On/off", d'Orelles de xocolata.

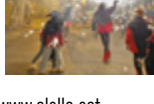
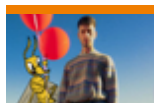
**Diumenge 4 d'agost, 22.30 h Hort de Rectoria\***  
Havaneres amb Els Pescadors de l'Escala.

## Foc i altres

**Dijous 1 d'agost, 22h Plaça de l'Ajuntament**  
Cercavila amb els Trabucaires i els Timbalers del Vi.

**Divendres 2 d'agost, 22.30h Can Lleonart**  
Correfoc amb els Diables del Vi d'Alella.

**Dissabte 3 d'agost, 22h Can Lleonart**  
Correfoc infantil i els Timbalers del Most.



## Jocs, tallers i esport

**Divendres 12 de juliol, 19 h Can Gaza\***  
Festamorfosis. [www.alella.cat/lafiloxera](http://www.alella.cat/lafiloxera)

**Dissabte 13 de juliol, 10h El Bosquet\***  
Taller de ioga i menjar saludable. [www.alella.cat/lafiloxera](http://www.alella.cat/lafiloxera)

**Dissabte 13 de juliol, 10h Garden Arenas\***  
Taller de flors. [www.alella.cat/lafiloxera](http://www.alella.cat/lafiloxera)

**Dissabte 13 de juliol, 19.30h La Porxada\***  
Taller de còctels. [www.alella.cat/lafiloxera](http://www.alella.cat/lafiloxera)

**Diumenge 14 de juliol, 11h Hort de la Rectoria\***  
Mural Jam, mercat d'artesanía, beats&frees.

**Dissabte 20 de juliol, 19.30h Hort de la Rectoria\***  
La Prèvia. Recorregut musical pel poble.

**Divendres 26 de juliol, 19 h Sistes i Can Teixidó**  
4t Torneig de pàdel. [www.alella.cat/festamajor](http://www.alella.cat/festamajor)

**Divendres 26 de juliol, 21h Pavelló d'Esport\***  
23a Caminada nocturna. [www.alella.cat/festamajor](http://www.alella.cat/festamajor)

**Dissabte 27 de juliol, 15h Platja a Ocata**  
28è Torneig de Rugbi Platja.

**Diumenge 28 de juliol, 17.30h Espai Casal d'Alella**  
2a Torneig d'Scrabble. [www.alella.cat/festamajor](http://www.alella.cat/festamajor)

**Dimecres 31 de juliol, 22h Hort de la Rectoria**  
Quina a la fresca! [www.alella.cat/festamajor](http://www.alella.cat/festamajor)

**Dijous 1 d'agost, 18h Pavelló d'Esport\***  
Làser Tag i Humor amarillo. [www.alella.cat/festamajor](http://www.alella.cat/festamajor)

**Dissabte 3 d'agost, 9.30h Pavelló Municipal\***  
1a Trobada i dibuix de pintura ràpida.

**Dissabte 3 d'agost, 21h Antigues Escoles Fabra\***  
Festa de Neó amb música, jocs, pica-pica...

## Infantils i familiars

**Del 26 de juliol al 4 d'agost, Riera Principal\***  
Fira d'atraccions. [www.alella.cat/festamajor](http://www.alella.cat/festamajor)

**Diumenge 28 de juliol, 9h Parc Gaudí\***  
OrientAlella. [www.alella.cat/festamajor](http://www.alella.cat/festamajor)

**Dimecres 31 de juliol, 18h Can Lleonart\***  
Mural de Festa Major. [www.alella.cat/festamajor](http://www.alella.cat/festamajor)

**Dimecres 31 de juliol, 20h Plaça de l'Ajuntament**  
Timbalella! Timbalers de la Serreta, del Most i del Vi.

**Dijous 1 d'agost, 10h Carrer Àfrica\***  
Jocs medievals.

**Divendres 2 d'agost, 18h Pavelló Municipal\***  
Gimcana esportiva amb el Consell d'Infància.

**Dissabte 3 de juliol, 10h Plaça Ajuntament**  
27è Concurs de dibuix infantil de 3 a 12 anys.

**Dissabte 3 d'agost, 18h Can Lleonart\***  
Espai nadons i petita infància. [www.alella.cat/festamajor](http://www.alella.cat/festamajor)

**Diumenge 4 d'agost, 18h Plaça de l'Ajuntament\***  
Cercavila. [www.alella.cat/festamajor](http://www.alella.cat/festamajor)

## Gastronomia

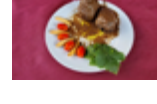
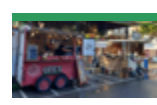
**Divendres 24 de juliol, 18h Can Lleonart\***  
Mostra de cuina. Peres farcides. [www.alella.cat/festamajor](http://www.alella.cat/festamajor)

**Del 31 de juliol al 4 d'agost, 18h Hort de la Rectoria\***  
Espai Gastroneta. Gastronomia del món i vins DO Alella.

**2 d'agost (18h) 2 i 3 d'agost (10h), Àngel Guimerà\***  
Fira de Festa Major [www.alella.cat/festamajor](http://www.alella.cat/festamajor)

**Dijous 1 d'agost, 21h Plaça de l'Ajuntament\***  
Sopar popular. [www.alella.cat/festamajor](http://www.alella.cat/festamajor)

**Dissabte 3 d'agost, 12h Porxada del Mercat\***  
Concurs de peres farcides i plats cuinats amb peres.





# Refugis climàtics per prevenir la calor

## Can Lleonart



### Juliol

De dl. a dv. de 9 a 14h

### Agost

Tancat

## Antigues Escoles Fabra



### Juliol

De dl. a dv. de 17 a 20h  
Ds. i dg. de 9 a 14h i de 17 a 20h

### Agost

De dl. a dg. de 9 a 14h  
i de 17 a 20h.

## Biblioteca



### Juliol

De dl. a dv. de 15 a 20h  
Dv. de 10 a 13.30h

### Agost

De dl. a dv. de 15 a 20h  
Dv. de 10 a 13.30h

## Serveis socials



### Juliol i agost

De dl. a dv. de 9 a 14h



## Alerta amb la calor i el risc d'incendis

Podeu utilitzar barbacoes, però només si són d'obra, amb mataguspies i envoltades per una franja de terreny sense vegetació.

Recordeu que és prohibit fer cap mena de foc fins al 15 d'octubre a menys de 500 metres de les zones forestals.

## Si detecteu un incendi forestal

- Truqueu al 112 i doneu-los la màxima informació.
- Alerteu el veïnat.
- Seguiu les indicacions dels bombers i la policia.
- Escolteu la ràdio per informar-vos de la situació.

