



- 5 Preparatiu contra el mosquit tigre i els incendis forestals
- 7 Can Manyé i Can Ruti impulsen un projecte artístic sobre la pandèmia
- 9 Els Pets tornaran a Alella el 3 de juliol dins del Festival d'Estiu



Turisme al dia

L'Ajuntament renova la web de Turisme per fer-la més atractiva i accessible i edita nous materials de promoció.

SUMARI

3

En portada

▸ Turisme al dia

4

▸ Senyalització i estrena de la ruta de les Fonts d'Alella

5

▸ Tractaments contra el mosquit tigre
▸ Comencen els treballs de neteja de les franges perimetrals

6

▸ Tot a punt per a les Jornades de la Gent Gran Activa

7

▸ Can Manyé i Can Ruti impulsen un projecte artístic sobre la pandèmia
▸ Perejaume exposa a Alella

8

▸ Inscripcions als casals d'estiu
▸ Quatre setmanes d'Adrenalina de l'Estiu

9

▸ Els Pets tornen a Alella el 3 de juliol com a caps de cartell del Festival d'Estiu

10·11·12

Grups municipals

13

Acords del Ple Municipal
Canals de comunicació

14

Serveis i telèfons d'interès

15

Agenda d'activitats

Impulsem Alella



L'alcalde,
**Marc
Almendro Campillo**

Quan fa catorze mesos d'aquesta pandèmia que ha capgirat totalment la nostra vida, comencem a tenir dades positives. La més important és el ritme de vacunació. A hores d'ara, més de 2.500 alellencs i alellenques ja han rebut almenys la primera dosi, el què suposa més d'una quarta part de la ciutadania del nostre poble.

Malgrat que no podem abaixar la guàrdia i que encara ens queda molt de camí per recórrer, amb l'aparició del bon temps és el moment de donar una empenta definitiva a la reactivació. Us avanço algunes de les accions que s'estan realitzant des de tres de les principals àrees d'impuls municipal:

La primera és la promoció econòmica. Ara més que mai, les empreses necessiten que siguem el seu soci més fiable, per això aviat estrenarem el nou Punt d'Atenció d'Empreses i Emprenedoria. Una finestreta única, dirigida a empreses i a persones autònomes i emprenedores, que pretén ser l'espai de primer contacte amb l'administració per facilitar les gestions que els privats han de realitzar per tirar endavant la seva activitat.

En matèria comercial, i després de la posada en marxa de la venda online al Mercat Municipal, en les setmanes vinents obrirem aquest MarketPlace a la resta de comerços, per continuar promocionant el comerç local. I aquest mes de maig també estrenarem una nova fira de proximitat i sostenibilitat que posi sobre la taula els productes de la terra i artesanals d'Alella i de la comarca: La Maresma.

La segona àrea d'impuls és la promoció turística. Tot just hem fet pública una nova web de promoció turística que modernitza aquesta important porta d'entrada a Alella, unificant en un únic espai la planificació de les visites i els trets distintius al voltant de l'enoturisme, la natura i la cultura. A més, estrenem una nova ruta, l'itinerari de les fonts, i un nou mapa turístic.

I totes aquestes novetats se sumen a la recuperació d'alguns dels nostres productes estrella, com són els Diumenge de Vins i de Most, que durant la pandèmia no s'havien pogut realitzar.

La tercera: accelerem l'impuls cultural. Donem ja els trets de sortida als Espais de Poesia i a les Jornades de la Gent Gran Activa, i estem enllestitint els preparatius del Festival d'Estiu, Músics en Residència, la Festa Major i la Festa de la Verema, adaptant-nos a les mesures sanitàries que s'escaigui.

Aquest mes de maig es posen les bases d'aquesta nova etapa que ens necessita a tots i a totes per superar conjuntament, i l'abans possible, aquesta crisi sanitària, social i econòmica.

Som-hi!



AJUNTAMENT D'ALELLA

Feu-nos arribar els vostres dubtes o suggeriments a alella.comunicacio@alella.cat, consulteu www.alella.cat i [alellAPP](#) i seguïu-nos a facebook, twitter, instagram i youtube.

Exemplars i distribució gratuïts a tota la població.

EDICIÓ I COORDINACIÓ:

Regidoria de Comunicació de l'Ajuntament d'Alella
D.L. B-17963-84 Imprès amb paper reciclat

A punt per a la reactivació turística

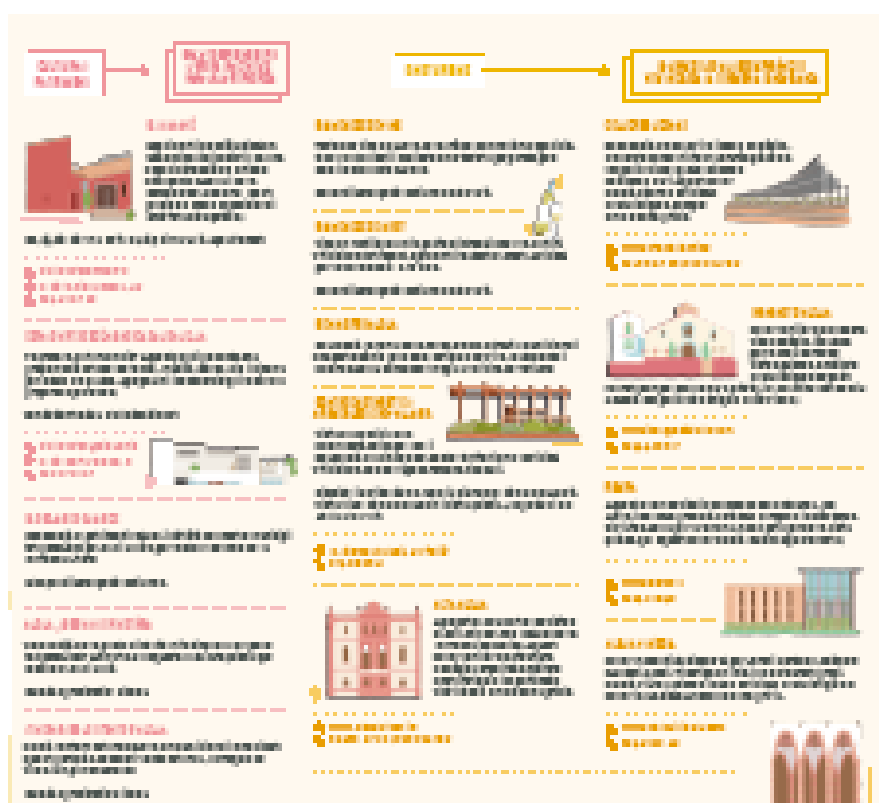
La Regidoria de Turisme estrena nova web i elabora nous materials de promoció.

La pandèmia ha obligat a l'Ajuntament a fer una aturada de més d'un any a les activitats turístiques obertes al públic, però aquests mesos han estat ben aprofitats per la Regidoria de Turisme per dur a terme una renovació complerta de la pàgina web i editar nous materials per promocionar la destinació i els seus serveis.

Des de finals d'abril està operativa la nova plataforma digital de turisme, www.alella.cat/turisme, desenvolupada per l'empresa Ample 24 —la mateixa empresa que gestiona el web corporatiu i l'agenda cultural— i dissenyada per Creativos en la Playa. S'ha actualitzat la imatge gràfica, els continguts i les principals seccions per promocionar la destinació d'una manera més visual i atractiva.

Per a l'elaboració d'aquest apartador turístic, s'ha realitzat un banc de fotos professionals i s'ha treballat amb xarxa amb els agents públics i privats per a fer i la validar els continguts. La nova web mostra el compromís que l'Ajuntament té amb els ODS (Objectius per al Desenvolupament Sostenible) promocionant mitjans de transport sostenibles per arribar al municipi, l'oferta cultural i fomentant la compra de productes locals i artesanals entre d'altres.

L'objectiu principal del nou web és ampliar i diversificar l'oferta turística per tal d'aconseguir allargar l'estada dels visitants al municipi, per això, a la pàgina d'inici, el web es divideix en quatre grans apartats: planifica, enoturisme, natura i cultura. A l'apartat planifica s'ofereix informació sobre els serveis de la destinació: restauració, allotjament o plànols d'ubicació dels aparcaments per cotxes, bicicletes o dels punts de recàrrega per a vehicles elèctrics. Dins l'apartat enoturisme s'explica de forma gràfica i senzilla les característiques de la DO Alella, es promocionen els cellers del municipi i l'oferta enoturística. A l'apartat natura trobem els itineraris senyalitzats, les visites guiades o el Parc



El nou mapa turístic es pot recollir gratuïtament a l'Oficina de Turisme o bé descarregar-se de la pàgina web.

de la Serralada Litoral, a més de mapes geolocalitzats per arribar als diferents punts d'interès. Per últim, a l'apartat cultura, s'ha volgut posar en valor el nou Espai d'Arts Escèniques Casal d'Alella, promocionant la seva programació estable i la seva oferta de lloguer d'espais. L'Espai d'Art i Creació Can Manyé també passa a formar part de la nova web amb la seva oferta d'exposicions i activitats culturals.

Nous materials de promoció turística

Un dels nous materials de suport a la promoció és el nou mapa turístic, que mitjançant il·lustracions i un disseny totalment renovat, servirà per ubicar i promocionar d'una manera atractiva els principals punts d'interès del municipi.

A la contra, es promociona l'oferta turística de forma segmentada: natura, cultura i enoturisme. També s'inclou un

apartat per promocionar els establiments que venen productes locals o artesanals, a més d'un espai amb les activitats que "no et pots perdre" o un calendari anual amb tots els esdeveniments d'interès turístic. S'han imprès un miler d'exemplars que es poden recollir gratuïtament a l'Oficina de Turisme o també es pot descarregar a través del web de turisme.

Amb l'objectiu d'atraure el turisme de grups i reunions s'han editat catàlegs promocionant l'oferta de visites guiades concertades que es poden fer, tant pel patrimoni cultural del nucli d'Alella, com per la natura, Parc de la Serralada Litoral, Parc de la Serralada Marina o la Vall de Rials.

Per últim, s'ha aprovat la Carta de Serveis de l'Oficina de Turisme com a eina de millora contínua d'aquest equipament i per oferir informació detallada dels serveis que s'ofereixen.

Millora i senyalització de l'itinerari les Fonts d'Alella

El municipi compta a partir d'ara amb el primer itinerari senyalitzat dins el Parc de la Serralada Litoral.



Les visites guiades es fa el segon diumenge de cada més. Més informació a www.alella.cat/turisme.

L'Ajuntament reprèn aquest mes de maig les sortides guiades pel Parc de la Serralada Litoral, que organitza la Regidoria de Turisme, amb l'estrena de l'itinerari de les Fonts d'Alella. Es tracta d'un itinerari circular que connecta el nucli urbà d'Alella amb molts dels punts d'interès del seu entorn, com ara fonts naturals, barraques de vinya i un pi monumental. També inclou una bona representació dels hàbitats del Parc, com ara els camps de vinya, els boscos d'alzina, les brolles, les màquies i les garrigues. Les panoràmiques de la costa del Maresme i el mar acompanyen part del recorregut d'aquesta ruta, i es poden gaudir detingudament des del mirador de Nou Pins.

L'itinerari convida a fer un recorregut de 9.230 metres, de dificultat mitjana, i una durada aproximada de 3 hores i 15 minuts. La cota més alta se

situa al punt dels Ginestells, a 433m d'alçada. És un recorregut adequat per a tota la família, tot i que, si es fa amb criatures petites, es recomana iniciar-lo directament des del nucli de Mas Coll (carrer Vallespir). Per fer l'itinerari cal portar calçat adequat, aigua i barret per protegir-se del sol.

Al llarg d'aquest camí s'han instal·lat una trentena de fites informatives, d'inici i seguiment de l'itinerari. Els principals punts d'interès de la ruta són la Font del Fonoll, el Pi Bord, les barraques de vinya, la Font de l'Esquerda, la Font de l'Eucaliptus, la Font del Safareig i el Mirador de Nou Pins.

Arranjaments i desbrossades

La senyalització de l'itinerari SL-C135 les Fonts d'Alella, ha anat acompanyat d'actuacions per millorar del camí i els punts d'interès. S'han fet treballs fores-

tals de desbrossada, retirada d'arbres en alguns punts del sender i arranjaments al voltant de les fonts. A la Font de Fonoll s'han adequat les taules de pícnic; s'han fet actuacions de drenatge a la Font de l'Esquerda així com desbrossaments i neteja a les fonts del Safareig i de l'Eucaliptus.

El projecte ha estat fruit del treball transversal de la Regidoria de Turisme i el Consorci del Parc de la Serralada Litoral que s'ha fet càrrec del finançament dels treballs d'adequació i senyalització amb una inversió de més de 6.000 euros. L'itinerari de les Fonts d'Alella és un dels pocs que mancaven per senyalitzar dels 18 que conformen el Pla Director dels itineraris a peu del Parc de la Serralada Litoral elaborat l'any 2011.

Es reprenen les sortides turístiques

Després de més d'un any d'aturada a causa de les restriccions derivades de la pandèmia, la regidoria de Turisme reprèn aquest mes de maig les sortides guiades, amb l'estrena de l'itinerari de les Fonts d'Alella.

Les visites guiades pel nucli d'Alella seran sempre el segon diumenge de cada mes i les entrades es podran comprar a través d'Internet o presencialment a l'Oficina de Turisme. La primera s'ha programat per al 9 de maig amb l'itinerari de les Fonts d'Alella. Les següents seran el 13 de juny (Alella, 1.000 anys d'història); el 12 de setembre (la Vall de Rials); el 10 d'octubre (les plantes remeieres); el 14 de novembre (anem per camins antics) i el 12 de desembre (les cases senyoriales d'Alella). A més tots els dissabtes, diumenges i festius a les 11h hi haurà visites guiades al celler romà de Vallmora i el primer diumenge de cada mes a l'Església de Sant Feliu i el legat d'Antoni Gaudí. www.alella.cat/turisme.

Preparats contra el mosquit tigre

L'Ajuntament ja ha començat a actuar per evitar la proliferació del mosquit tigre amb l'arribada de la calor.

Enguany s'ha avançat l'aplicació dels tractaments amb larvicides per evitar la seva aparició a la via pública.

El primer tractament es va fer el 13 d'abril a més d'un centenar d'embornals del municipi. Està previst que se'n facin dos més, amb un interval d'entre



un mes i mes i mig, i en funció de les condicions meteorològiques es podria arribar a fer una quarta aplicació.

Per lluitar contra la seva proliferació cal evitar l'acumulació d'aigua estancada perquè no puguin créixer les larves. L'ordenança aprovada el 2009 estableix sancions per les persones que incompleixen les mesures preventives per evitar-ne la proliferació.

Evitar l'acumulació d'aigua, la millor arma contra l'insecte

- ▶ Buideu regularment o retireu qualsevol recipient de l'exterior que pugui acumular aigua (joguines, gerros, galledes, safareigs, pneumàtics, ornaments, etc.)
- ▶ Eviteu les acumulacions d'aigua en zones de drenatge.
- ▶ Cobriu els petits forats del terreny que acumulin aigua.
- ▶ Vigileu les basses petites, buideu-les setmanalment i cobriu-les amb una tela mosquitera.
- ▶ Manteniu cobertes les piscines mentre no s'utilitzin. Les de plàstic s'han de buidar periòdicament o retirar-les si no es fan servir.
- ▶ Tapeu els forats dels troncs dels arbres amb sorra.
- ▶ Canvieu sovint l'aigua de les plantes que viuen en aigua i la dels abeuradors dels animals domèstics.



Manteniment i neteja de les franges perimetrals

Aquest mes d'abril han començat les tasques preventives contra el risc d'incendi forestal amb el tractament de la vegetació a les franges perimetrals de les urbanitzacions. Els treballs, que duu a terme l'empresa Treballs Forestals Presegué, es van iniciar el 26 d'abril i està previst que estiguin enllestits a final de maig. Des de l'any passat la neteja i el manteniment de franges es fa cada any a tots els barris que estan en contacte amb sòl forestal: Font de Cera, Can Magarola, Alella Parc, Mas Coll, Can Comulada i Nova Alella. El cost d'aquesta actuació ascendeix a 22.900 euros.

La lluita contra el foc requereix la implicació de tota la ciutadania, per això es recorda que les parcel·les han de complir la normativa de prevenció d'incendis: no tenir vegetació seca, ni tanques de bruc, ni arbres que sobrepassin els límits de la propietat. A més cal tenir molt en compte que fins al 15 d'octubre està prohibit fer foc en els terrenys forestals poblats o no per espècies arbòries i els 500 metres que els envolten. Està prohibit cremar rostolls, fer focs d'esbarjo llançar coets i encendre material pirotècnic a 500 metres de les zones boscoses.

La Maresma, nova Fira de Proximitat i Sostenibilitat d'Alella

L'Ajuntament estrena aquest mes de maig un nou esdeveniment comercial: la Fira de Proximitat i Sostenibilitat d'Alella. Batejada amb el nom de La Maresma, aquesta iniciativa neix amb la voluntat de ser un espai de venda i exposició de productes de la terra cultivats al Maresme, vins, caves i altres productes d'alimentació amb segell comarcal, articles artesanals realitzats a la comarca i productes i campanyes relacionades amb la sostenibilitat i el medi ambient. La primera edició de la fira es farà el 30 de maig de 10 a 14h a la plaça de Can Leonart i la rambla d'Àngel Guimerà. La intenció és poder realitzar tres edicions cada l'any.

Regularització d'entrades i sortides de vehicles

Dins del procés iniciat al febrer per posar al dia les entrades i sortides de vehicles a pàrquings i garatges del municipi, l'Ajuntament té previst iniciar les setmanes vinents l'enviament de cartes informatives a totes aquelles propietats que no estan donades d'alta o bé ocupen més espai del que tenen declarat. A partir dels treballs d'inspecció realitzats a la via pública, s'han pogut identificar més d'un miler d'entrades i sortides de vehicles que o no estan donades d'alta o la superfície ocupada no es correspon als metres declarats al pagament de la taxa. A la carta s'instarà a les persones propietàries a fer la tramitació pertinent per donar-se d'alta i regularitzar la seva situació. En cas de no fer-ho, l'Ajuntament podria actuar d'ofici amb el corresponent cobrament d'any endarrerits.

Ajuts agroambientals

L'Ajuntament ha aprovat la convocatòria d'ajuts al desenvolupament turístic del món rural, els anomenats ajuts agroambientals que va posar en marxa l'any 2007. El termini de presentació serà de 15 hàbils a partir de la publicació al BOPB. El programa té una dotació de 20.000 euros. Més informació www.alella.cat/ajutsagroambientals.

Preinscripcions a la llar d'infants, cicles formatius i PFI-PTT

Del 10 al 21 de maig es fan les preinscripcions a la llar d'infants municipal Els Pinyons i la matriculació del 16 al 22 de juny. Les sol·licituds per a les preinscripcions es faran exclusivament de forma telemàtica a través de l'enllaç escoles.cavallcartro.cat/preinscripcio/alella. Les preinscripcions a Batxillerat, cicles formatius de grau mitjà —l'Institut Alella ofereix el Cicle Formatiu de Grau Mig d'Activitats Comercials— i d'arts plàstiques i disseny es fan de l'11 al 17 de maig. Les dels cicles formatius de grau superior es faran del 25 al 31 de maig i les dels programes de formació i inserció (PFI-PTT) del 10 al 21 de maig.

Festivals de fi de curs de l'Escola de Dansa i la Coral Municipal

Enguany els festivals de fi de curs de l'Escola de Dansa i de la Coral Municipal seran diferents d'anys anteriors per les restriccions sanitàries. Les alumnes de l'Escola de Dansa i el grup de mitjanes de la Coral Municipal estan preparant l'espectacle *Supercalifragilisticospiatidoso*. És la primera producció que fan juntes amb la interpretació de cançons Disney ballades i cantades. L'espectacle es gravarà de forma interna (sense públic) el dia 6 de juny a l'espai escènic de l'Espai d'Arts Escèniques Casal d'Alella, i es projectarà a la pantalla de cinema del mateix espai en diferents passis els dies 13 i 14 de juny, per tal que l'alumnat i les mateixes famílies el pugueu gaudir en total seguretat. Les entrades són gratuïtes per a les famílies, fins a un màxim de 5 invitacions per família, i es podran recollir del 18 al 28 de maig, de dilluns a divendres, de 17 a 20.30h a les taquilles de l'Espai. Si queden entrades lliures, es podran adquirir pel públic en general a partir de l'1 de juny al preu de 3 euros. L'audició de fi de curs del grup de petites de la Coral serà el 12 de juny a les 11h al mateix Espai. Interpretaran l'obra *Germanet i Germaneta*, un conte dels germans Grimm musicat per Brando Borràs. Les entrades es podran adquirir del 18 al 28 de maig.

Tot a punt per a les Jornades de la Gent Gran Activa



Des de finals d'abril són obertes les inscripcions per participar en les activitats organitzades dins del programa de la 13a edició de les Jornades de la Gent Gran Activa que se celebren del 25 de maig al 15 de juny. Enguany no es podrà fer el pregó d'inici en directe des del balcó de l'Ajuntament i s'ha previst projectar-lo en vídeo a l'acte d'inauguració es farà el 31 de maig, a les 12h, a l'Espai d'Arts Escèniques Casal d'Alella. El 79è Dinar d'Homenatge a la Vellesa es farà el 6 de juny al restaurant Can Cabús, amb places limitades. Més informació a www.alella.cat/jornadesgentgran.

El programa de le 13es Jornades

Dimarts 25 de maig

Vídeos Alella. Projectió del vídeo de commemoració del 75è aniversari de la Festa de la Vellesa. *Espai social del Casal d'Alella 20h.* Amb la col·laboració del Casal d'Alella. Inscripcions: 609652653

Dissabte 29 de maig

Paraules des d'Alella. Les persones que han participat en l'edició del llibre "Relats d'Alella" posaran veu al seu relat. *Sala Carquefou Espai d'Arts Escèniques 18h.*

Diumenge 30 de maig

Concert de corda amb Quartet Maresme. *Plaça Can Patatina 12h.* Amb la col·laboració d'Òmnium Cultural.

Dilluns 31 de maig

Inauguració de les 13es Jornades. Projectió del vídeo del pregó i exhibició de balls en línia i country. *Espai d'Arts Escèniques Casal d'Alella 12h.*

Dimarts 1 de juny

Marxa nòrdica. Recorregut de 8-10 km. *Pavelló Municipal d'Esports 9.30h.*
Cinema. Un golpe con estilo. *Espai d'Arts Escèniques Casal d'Alella 16h i 18h.*

Diumenge 6 de juny

79è Dinar d'Homenatge a la Vellesa. *Restaurant Can Cabús 13.30h.*

Dimecres 9 de juny

Les joves alcem la veu. Des de l'Espai Jove entrevistarem dues parelles d'avis i àvies i néts i netes d'Alella per parlar de la importància de la relació entre les dues generacions. *Espai d'Arts Escèniques Casal d'Alella i Instagram Live @alellajove 18h.*

Divendres 11 de juny

Òpera i Eròtica. La veu de l'erotisme. Espectacle de la soprano alellenca Sílvia Roqueta. *Espai d'Arts Escèniques Casal d'Alella 19h.*

Dimarts 15 de juny

Les veus de l'experiència. Taula rodona amb el testimoni de les alellenques Fina Soler, Àngels Soler, Rosa González i Montserrat Garcia. Conduïda per Anna Alfaró Lucas. *Sala Carquefou de l'Espai d'Arts Escèniques Casal d'Alella 18h.*

Més informació i inscripcions a www.alella.cat/jornadesgentgran

Can Manyé i Can Ruti exploren la relació art i ciència en un projecte artístic sobre la pandèmia



Sessió de treball a Can Manyé amb algunes de les persones implicades en el projecte. Foto: Adolf Ibañez

L'Hospital i l'Institut de Recerca Germans Trias (IGTP) i l'Ajuntament d'Alella, a través l'Espai d'Art i Creació Can Manyé, han iniciat un treball de col·laboració per tirar endavant un projecte artístic i expositiu que visibilitzi el vincle entre l'art, la ciència i la salut en el marc excepcional de l'actual pandèmia.

La proposta, liderada per Can Manyé, va néixer a mitjans del 2020, després de la primera onada de la Covid-19. Des de llavors, investigadors de Germans Trias han mantingut reunions periòdiques amb artistes de diferents disciplines i membres de l'Espai d'Art

i Creació Can Manyé per desenvolupar un projecte expositiu que veurà la llum a la tardor del 2021.

A banda de l'exposició, es programaran tot un seguit d'activitats culturals i de pensament contemporani al voltant de la relació art i ciència, amb l'objectiu de generar coneixement i obrir línies de debat i reflexió que ajudin a comprendre i viure millor la complexitat del moment present.

Nou agents del món artístic, sanitari i cultural cooperen en aquest projecte. Nora Ancarola i Jo Milne, dues artistes de renom i llarga trajectòria

vinculades al món científic, seran les encarregades de desenvolupar la mostra. Per part de l'Hospital Germans Trias, Roger Paredes i Lourdes Mateu, professionals del Servei de Malalties Infeccioses i investigadors de la Fundació Lluita Contra la Sida, col·laboraran amb les artistes per construir el marc de reflexió, acompanyats per la investigadora de l'Institut Germans Trias i Pujol (IGTP) Cristina Vilaplana. També participen en el projecte l'assagista i crític d'art Manuel Guerrero i el videoartista encarregat d'enregistrar tot el procés de gestació, debat i elaboració de la proposta expositiva, Adolf Alcañiz. Finalment, Mercè Pomer i Queralt Morros, de l'Espai d'Art i Creació de Can Manyé, hi participen com a coordinadores i impulsores del projecte.

L'exposició resultant de tot aquest treball col·laboratiu es podrà visitar a Can Manyé i a l'Hospital Germans Trias, que acollirà part de les peces que configuraran la mostra. La programació d'activitats entorn de l'exposició està previst que inclogui obres escèniques, concerts, xerrades i debats, entre altres activitats.

Perejaume exposa a Alella dins d'un projecte comarcal

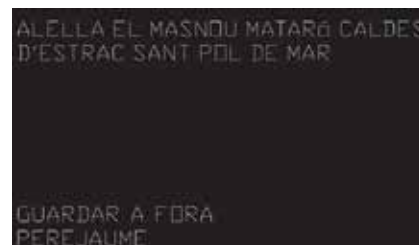
El reconegut artista maresmenc Perejaume torna a Alella, on ja ha participat en diferents esdeveniments des de la seva besant més literària, amb un treball amb vocació comarcal que es podrà seguir de manera simultània a cinc municipis del Maresme. Es tracta del projecte expositiu "Guardar a Fora" impulsat per l'Espai d'Art i Creació Can Manyé d'Alella, Mataró Art Contemporani, la Fundació Palau de Caldes d'Estrac, el Museu de Pintura de Sant Pol de Mar i El Masnou.

La iniciativa té per objectiu consolidar sinergies entre els diferents espais artístics i visibilitzar el Maresme com a

comarca altament vinculada a la contemporaneïtat artística.

Perejaume desenvoluparà diferents propostes en format d'instal·lacions, basades en accions artístiques, sota un mateix eix comú. Aquest lligam vol fomentar l'interès per visitar la totalitat de l'obra. El desplaçament entre municipis participants s'integra com a singularitat que ofereix possibilitats enriquidores.

En essència, "amb Guardar a fora plantejem dilatar, recórrer i perdre aquesta comarca tan llargueruda, a partir de set o vuit obres, disposades tot al llarg, amb una certa escala de



presència i de discurs que els permeti de teixir una extensió més o menys conjunta i una mica meravellada", en paraules del mateix Perejaume.

A Alella, s'exposaran dues peces: "El mar a peu" i "Picarols". L'exposició s'obre el 5 de juny a les 11h i es podrà veure fins al 25 de juliol

Parcs i biblios, nova proposta de la Biblioteca Ferrer i Guàrdia

La Biblioteca es vesteix de verd per celebrar un nou programa d'activitats vinculades al Dia Europeu dels Parcs, que és el 24 de maig, i a la Setmana de la Natura, que s'allarga des d'aquesta data fins al 5 de juny. S'han programat cinc activitats que uneixen literatura i natura: dues sortides —una matinal i una altra nocturna— una xerrada sobre papallones, una hora del conte i la presentació del llibre *Plans eco en família*, de l'alellenca Lídia Fraguas. Per a totes les activitats cal fer inscripció prèvia a b.alella.fg@diba.cat.

Concurs de cartells de Festa Major

L'Ajuntament torna a convocar el concurs per triar el cartell de la Festa Major de Sant Feliu que se celebrarà del 29 de juliol a l'1 d'agost. El concurs és obert a professional i a artistes novells, de forma individual o col·lectiva. Enguany es manté, com l'any passat, la presentació només telemàtica i, com a novetats s'incorpora al jurat un representant dels col·lectius infantil, juvenil i de gent gran i es tindrà en compte com a nou criteri de valoració l'ús d'imatges i llenguatge inclusiu i de perspectiva de gènere. Els treballs aspirants es poden presentar fins al 20 de maig les 14h només per via telemàtica, a l'adreça alella.festes.cat. Les propostes seran exposades virtualment a través de la pàgina web i les xarxes socials de l'Ajuntament perquè la ciutadania les pugui votar del 24 de maig al 2 de juny. El resultat del concurs es farà públic el 4 de juny al web de l'Ajuntament. Més informació a www.alella.cat/festamajor.

Obertes les inscripcions per a la Fira d'Atraccions de la Festa Major

Si les mesures sanitàries ho permeten, enguany es recuperarà la Fira d'Atraccions a la Festa Major. Està previst que funcioni del 23 de juliol a l'1 d'agost. Les sol·licituds per participar-hi es poden presentar fins al 19 de maig a l'OAC, demanant cita prèvia, o bé per Internet a www.alella.cat/firaatraccions.

Inscripcions a les activitats d'estiu

La primera quinzena de maig comencen les inscripcions als casals i campus d'estiu que s'organitzen a Alella. L'Ajuntament està recopilant l'oferta pública i privada que s'organitza al municipi perquè els infants i joves puguin fer activitats durant les vacances escolars perquè es puguin consultar a través de l'enllaç www.alella.cat/casalsestiu.

Des de l'Ajuntament s'ofereixen tres activitats: el *Campus Esportiu* per a infants de 3 a 13 anys que gestiona l'Eurofitness; l'*Adrenalina de l'Estiu* per a adolescents de 12 a 16 anys; i el *Musical d'Estiu*, de 8 a 16 anys, del projecte *Alella Viu la Música*. L'AMPA de l'Escola Fabra i l'AFA de l'Escola La Serreta també organitzen un casal d'estiu.

Activitats d'Estiu

CAMPUS ESPORTIU D'ESTIU: Complex Esportiu Municipal. Del 28 de juny al 2 de juliol, del 5 al 16 de juliol, del 19 al 30 de juliol i del 30 d'agost al 10 de setembre. De 3 a 13 anys. alella@uesport.cat

ADRENALINA D'ESTIU: Espai Jove. Del 28 de juny al 23 de juliol. De 12 a 16 anys. www.alella.cat/estiujove

MUSICAL D'ESTIU "PIRATES DEL CARIB" 1A I 2A PART: Gimnàs Escola Fabra i Espai d'Arts Escèniques Casal d'Alella. Del 5 al 16 de juliol i del 19 al 30 de juliol. De 8 a 16 anys. www.resso.info/

CASAL D'ESTIU EL TREN DELS DIVERS: AMPA Escola Fabra i AFA Escola La Serreta. Escola La Serreta. Del 28 de juny al 30 de juliol i del 30 d'agost al 10 de setembre. De 3 a 12 anys. www.naifarlleure.es

CASAL D'ESTIU DE SANTA MARIA DEL PINO: Del 28 de juny al 30 de juliol. De 3 a 10 anys. Només per alumnes matriculats al centre. www.pinoalella.com

SUMMER CAMPS ESCOLA MONTESSORI VILLAGE MARESME: Del 28 de juny al 28 de juliol. De 3 a 7 anys. maresme@montessorivillage.es

CASAL D'ESTIU I ESTATGE DE TENNIS: Club de Tennis Alella Sistres i Set-Point TN SL. Del 23 de juny al 6 d'agost. De 4 a 13 anys. setpoint.tn@gmail.com.

CAMPUS D'ESTIU: El CF Alella i BrainFutbol. Camp d'Esports Municipal. Del 28 de juny al 30 de juliol. De 6 a 26 anys. www.cfaalella.cat

REFRESCA EL TEU ANGLÈS: LES Idiomes. De l'1 al 28 de juliol. Joves i adults. www.lesidiomes.cat/
Més informació a www.alella.cat/casalsestiu

Adrenalina de l'Estiu s'amplia de tres a quatre setmanes

L'Adrenalina de l'Estiu comença a escalfar motors. El programa d'activitats adreçat a adolescents de 12 a 16 anys (de 6è de primària a 4t d'ESO) que organitza la Regidoria d'Adolescència i Joventut arriba enguany amb més propostes i un calendari més ampli: passa de tres a quatre setmanes d'activitats i es desenvoluparà del 28 de juny al 23 de juliol. A més, s'obre també a alumnes de 6è de primària i podran participar-hi nois i noies nascuts entre el 2005 i el 2009. El programa inclou activitats lú-

diques i educatives, en forma de tallers i sortides, adaptades a les mesures sanitàries. El punt de trobada serà el pati de les Antigues Escoles Fabra.

Inscripcions a partir del 31 de maig

Les inscripcions es podran fer del 31 de maig a l'11 de juny o fins a exhaurir les places disponibles. Estigueu atents i atentes a les xarxes socials de l'Espai Joves per conèixer les activitats i no quedar-vos sense plaça. Més informació a www.alella.cat/estiujove.

Els Pets tornen a Alella el 3 de juliol

Les entrades del Festival d'Estiu es posen a la venda el 18 de maig.



Els Pets oferiran un recull dels seus 20 millors temes al concert que es farà el 3 de juliol al Jardins de Cal Marquès

Disset anys després del multitudinari concert al Camp d'Esports Municipal, Els Pets tornen a Alella com a caps de cartell del programa del Festival d'Estiu. Arriben amb un any de retard perquè la pandèmia va impedir la celebració de la passada edició del Festival i el seu pas per Alella amb la Gira 20/20. Ara tornen a les piles ben carregades a la Gira 20/21 i amb les entrades exhaurides en la major part de les actuacions previstes.

Serà el 3 de juliol a l'ídíl·lic escenari dels Jardins del Cal Marquès, en un concert en què el públic podrà gaudir dels 20 grans èxits d'aquesta banda que seran interpretats amb cronologia inversa, dels més recents als més antics. Una mirada retrospectiva del que han estat els trenta-cinc anys de la carrera del grup i una petita festa per celebrar el 35è aniversari amb el seu públic, que els ha donat suport i que ha viscut aquests anys amb la banda sonora d'Els Pets.

Tret de sortida amb segell de casa

El Festival d'Estiu arrenca el 2 de juliol amb un concert que porta el segell

d'Alella. El cantautor allelenc Narcís Pèrich tornarà a actuar a casa dotze anys després i ho farà amb energia renovada i amb el seu vuitè disc a punt de sortir. Acompanyat de banda, en format rocker, amb dos allelencs més i dos masnovins, oferirà un directe enèrgic i reivindicatiu, amb cançons vitals i alegres com a resposta —i alhora sortida— als temps que corren.

La proposta familiar

El Festival d'Estiu d'enguany acabarà



Narcís Pèrich obrirà el Festival el 2 de juliol

el 4 de juliol amb una proposta per al públic familiar, amb el concert de pop més dolç del grup 2princesesbarbudes. Serà a les 18h a l'Espai d'Arts Escèniques Casal d'Alella. Un espectacle per a tota la família amb cançons pop plenes d'humor, tocades amb instruments petits i de juguina, en el qual 2princesesbarbudes presentaran el seu nou disc *Bona vida*, premi Enderrock al millor disc per a públic familiar 2020.

Un festival reduït i adaptat a la pandèmia

L'Ajuntament ha fet l'esforç de reprendre el Festival d'Estiu, després de l'anul·lació de l'edició anterior, per donar continuïtat a un dels esdeveniments més importants del municipi. El programa de la 16a edició és més reduït que els anteriors pel que fa a propostes i també a la varietat d'escenaris. La situació actual fa necessari limitar aforaments i a buscar escenaris que permetin mantenir les distàncies de seguretat i també ha reajustament pressupostari per atendre les necessitats derivades de la pandèmia. Les entrades per al concert d'Els Pets i per a la resta les actuacions es posaran a la venda el 18 de maig a l'Oficina de Turisme i a partir del 24 de maig també es podran adquirir per Internet a través del web www.alella.cat/festivalestiu.



2princesesbarbudes tanquen el Festival el 4 de juliol

Grups municipals (Aquest espai se cedeix als grups municipals que decideixen l'ús que en volen fer. La publicació no es fa responsable del contingut dels escrits)

ERC + SUMEM PER ALELLA



Sumem per Alella

Marc Almendro
almendroc@alella.cat

Teresa Vilaró
vilarocm@alella.cat

Irsrael Payà
payati@alella.cat

Elisabet Vilaró
vilaroge@alella.cat

Xènia Matas
matascx@alella.cat

Mercè Vizern
vizernlm@alella.cat

Laura Ribalaga
ribalagapl@alella.cat

Homenatge a les grans persones

Hi ha moltes persones que mereixen un reconeixement davant d'aquesta pandèmia que porta trasbalsant la nostra societat des de fa 15 mesos. El col·lectiu sanitari, el món educatiu, les residències, les netejadores, el comerç, la restauració, l'oci nocturn, la cultura, les joves i adolescents, les famílies... Totes elles hem patit una situació que en cap cas ens haguéssim imaginat i únicament ho haguéssim vist factible com a guió d'una pel·lícula.

Hi ha un col·lectiu, però, que es mereix el nostre més sincer homenatge i reconeixement i aquest no és cap altre que el de les grans persones. I diem el de les grans persones perquè el col·lectiu de la gent gran ha demostrat estar a l'alçada de les circumstàncies i ha sabut adaptar-se a cadascun dels moments d'incertesa que els ha tocat viure, tot i les pors que la situació els ha pogut generar per la seva vulnerabilitat davant la infecció del Covid.

Tot i ser el col·lectiu més afectat per la pandèmia heu sabut refer-vos d'una situació crítica demostrant al conjunt de la ciutadania que amb decisió, optimisme i coratge tot és possible. Heu hagut de trencar la vostra rutina diària de sortir a passejar, de fer activitats, d'anar a comprar, de relacionar-vos de manera presencial amb les vostres famílies i les vostres amistats. I en alguns casos

heu patit la pèrdua de persones estimades, especialment de la vostra generació, sense poder-vos acomiadar tal i com us hagués agradat. I tot i així heu seguit fermes i dempeus davant la situació adversa.

És per tot això, i molt més, que ens heu demostrat que no ens podem aturar, que cal continuar endavant i no podem fer més que respondre a les vostres ganes de seguir actives. Per això des de fa un any hem estat connectades gràcies a tota la programació en línia per continuar treballant l'envelliment actiu des de casa vostra. I ara, en aquesta "nova normalitat mixta", hem encetat "La primavera de la gent gran 6.0", una programació que ens està ajudant a trobar espais presencials que ens permeten retrobar-nos i gaudir totes plegades. Bona mostra d'això ha estat el concert de Sant Jordi que va tenir lloc a Can Gaza, on les emocions estaven a flor de pell i ens va permetre tornar-nos a veure i manifestar les ganes de fer coses, de gaudir i de retrobament de les grans persones.

Per tots aquests motius, serà un plaer poder compartir amb vosaltres les 13es Jornades de la Gent Gran activa i el 79è dinar d'Homenatge a la Velleja que es duran a terme entre els dies 29 de maig i 15 de juny i que malgrat les restriccions, de ben segur serà un bon espai per retrobar-nos.

JUNTS PER CATALUNYA



Des del grup ens fem ressò dels joves que transmeten la força i determinació per encarar els conflictes des del diàleg i amb un rebuig: "Així no!". La solució, en molts casos, està en ells mateixos i en els seus entorns més propers (amistats, família, educació i esport).

Necessiten altaveus i parlar *de tu a tu* amb els seus iguals.

Els conflictes juvenils no són nous, però la falta de motivacions i expectatives, l'aïllament físic de les xarxes socials, sumat a les dures restriccions provocades per la pandèmia, tots aquests aspectes ofeguen els impulsos més primaris de aquesta fase vital tan important que és l'adolescència. Viuen com si no hi hagués demà i així ha de ser, fins a cert punt, ja que mal orientada aquesta força vital pot ser "letal" pel seu present i el seu futur.

Alçar la veu per aturar allò que rebutgem és l'inici de la solució. I els i les joves d'Alella ho estan fent.

No podem insistir en què la situació és puntual i amagar-nos en que estem millor que altres municipis, ja que acceptem el que és inacceptable. Si el jovent té el coratge de sortir a cara descoberta a cercar solucions, la societat i la comunitat que els acull no podem fer menys. Alella serà segura quan la seva gent es senti segura.

Esteve Garcia-Ossorio
garciaossobe@alella.cat

Natàlia Brenes
brenescn@alella.cat

#Així no! Conflictes juvenils: Escoltar la seva veu

Tampoc podem traslladar al cos policial tota la responsabilitat de eradicar aquesta xacra, especialment quan no disposen d'eines tant importants com una Ordenança de Civisme. La nostra policia ha de poder protegir als nostres joves i ajudar-los a fer front a aquestes difícils situacions, posant-se a treballar per aïllar als violents dels col·lectius juvenils.

Junts treballem per a que el jovent es doni compte que són l'autèntica solució a aquest conflicte. Perquè no hi haurà futur si no els donem les eines necessàries per a que el puguin forjar.

#somsolució #aixíno



Esteve Garcia-Ossorio
portaveu del grup municipal
JxCAT

ALTERNATIVA PER ALELLA-CUP

Insolidaritat i violència gratuïta

[à]



Recentment s'ha fet viral als grups de Whatsapp i les xarxes socials un vídeo en què un adolescent n'agredeix un altre amb una porra extensible a can Patatina. La batussa degenera en una persecució pels carrers d'Alella. Pocs dies després va aparèixer una altra gravació, més antiga, en què el mateix busca-raons protagonitza un episodi semblant a la Porxada del Mercat.

Les expressions de violència entre joves representen una problemàtica complexa i de difícil abordatge, moltes vegades amb arrels a l'entorn familiar. Dissortadament, sempre n'hi ha hagut, de pinxos i camorristes, que han sembrat el pànic als carrers, als bars i als centres educatius. La diferència és que ara, les seves facècies s'enregistren amb el mòbil.

A banda de l'atacant i les víctimes, les imatges mostren una munió de joves —nois i noies, pocs amb mascareta— que presència la baralla. Els espectadors no tan sols no fan res per aturar-la, sinó que semblen esperar-la amb delit, entre crits, xisques i somriures, talment hienes famolenques.

Tot plegat fa pena i vergonya aliena. La que no tenen —això ja ho sabíem— cadenes de televisió com *Antena 3* o *Telecinco*, prestes a mostrar a Espanya que la kale borroka està instal·lada a Catalunya. I la que no tenen, tampoc, les veus que atien la

xenofòbia i el racisme contra el col·lectiu de menors migrants. Aquest alarmisme mediàtic i populista tot ho soluciona igual: amb més policia, més càmeres de vigilància i més rigor per part de la fiscalia.

A Alella, l'Ajuntament hi ha reaccionat amb un comunicat de rebuig a la violència i d'explicació dels mecanismes de mediació i educació no formal que es duen a terme. Creiem que la resposta ha estat correcta i ajustada, i que s'han desplegat amb rapidesa tots els mecanismes per evitar que la situació no es desbordi.

Sens dubte, la pandèmia ha agreujat la desorientació i el malestar de molts joves que no saben trobar el seu lloc en un context sense activitat esportiva reglada, sense oferta d'oci i cultura adient i amb dificultats per aplegar-se amb els amics i desenvolupar aficions comunes.

La societat té un repte cada cop que es produeix un canvi generacional. A Alella, aquest desafiament l'hem d'entomar com a comunitat. Per això cal estimular-ne el pensament crític, la consciència social i les formes de lleure alternatiu. Per no deixar ningú enrere. Per combatre la intimidació i la raó de la força per la solidaritat i la força de la raó. Certament, els joves són el futur, però també, i sobretot, són el present.

Mark Ulloa

ulloom@alella.cat

Twitter: @alellacup

facebook.com/alternativa-per-alella

alternativaperalella.cat

GENT D'ALELLA

Sanitat i Ocupació



Ja fa un mes de l'entrada de Gent d'Alella al govern assolint la Regidoria de Salut, Ocupació i ciutadania. I l'experiència està sent de moment molt gratificant. Treballant intensament en les matèries específiques pròpies, però també ens permet col·laborar amb les altres Regidories de manera transversal. Hem tingut la primera presa de contacte amb Entitats diverses del poble, realitzant diferents trobades i planificant-ne de futures amb d'altres.

Escoltar i mirar què podem fer des de la nostra Regidoria per acompanyar i solucionar el màxim de problemàtiques que puguem dintre de les nostres possibilitats, ens omple de gratitud i ens engresca a seguir treballant.

Ens hem reunit amb ciutadans del nostre poble per escoltar la seva problemàtica i hem realitzat reunions amb les diferents Residències de Gent Gran com Aymar i Puig, Els Rosers, Can Torres, El Mirador i amb els diferents Centres de Discapacitats com el Centre de la Gavina i Residència de Les Hortensies.

La nostra intenció és fer trobades de forma continuada, doncs entenem que han estat els col·lectius que més ha patit i encara ens queda molta feina per davant.

Vull aprofitar l'oportunitat que se'm dona men-

sualment d'escriure aquest article per destacar i transmetre la meua total admiració cap a aquests col·lectius per la gran feina feta, i aprofitar per oferir-los-hi les nostres eines i capacitats per ajudar en tot allò que puguem.

M'agradaria acabar agraint personalment a l'Alcalde i Regidors de govern per la benvinguda rebuda i per fer-me sentir un mes des de el primer moment.

Salut.



Josép Bardés
portaveu del grup municipal
Gent d'Alella

Josep Bardés

607 799 325

bardesjosep@gmail.com

bardescj@alella.cat

www.gentdalella.cat

CIUTADANS

Fi de l'estat d'alarma?



Bones veïns, sembla que veim la llum al final del túnel, amb la fi de l'estat d'alarma, llibertat de moviments, tornar a la vida de sempre, obertura de la restauració, tot i que no com ens agradaria, un sector que ho ha passat molt malament i ho hem vist al nostre poble amb el tancament d'algun negoci.

El darrer Ple no ens va portar res de nou, ho podeu veure a la pàgina web de l'Ajuntament, així com totes les mocions que es presenten i s'aproven pels diferents partits...us sorprendreu...

Aquest mes ens hem vist amoïnats pels fets que tots hem vist en vídeos penjats a les xarxes. Han estat fets puntuals, tot i la preocupació que tots tenim ja estan sota investigació policial. El més greu de tot és veure com joves graven vídeos de la violència i no fan res per aturar-ho. L'alcalde va anunciar que estaven estudiant la col·locació de càmeres de vigilància, i ens alegrem, ho havíem demanat.

Per altre banda, proposarem al Govern, un Bo Cultural totalment gratuït pels joves de 18 a 25 anys per tal que gaudeixin del teatre, cinema, exposicions i diferents actes culturals a Alella.

Tornarem a demanar el Bo de compra, on l'Ajuntament subvenciona una part del consum en establiments afectats per la pandèmia.

Insistirem en la regulació dels vehicles de mo-

bilitat personal, per que no circulin per les voreres, que estiguin inscrits en un registre i portin assegurança de responsabilitat civil, casc obligatori i sancions pels incívics.

Proposarem crear una nova àrea municipal que s'ocupi de la captació de recursos públics externs, (a la Diputació es queden sempre fons sense destí), de fer seguiment de les polítiques i de les accions de l'Ajuntament amb total transparència, i de retre comptes amb la ciutadania del que es faci. Som a les portes de l'arribada també dels ajuts europeus, i volem saber quants arriben i en que s'inverteixen.

Salut!!



Jose Antoni Bernal
portaveu del grup municipal
Ciutadans

Toni Bernal
bernaltj@alella.cat
689 019 367

ALELLA PRIMER-PSC

Visca l'1 de maig! Discriminació de gènere al món del treball, l'eterna injustícia



El passat 1 de maig encara no el vam poder viure com estem acostumats degut a la situació sanitària. Fa més de 130 anys que els treballadors i treballadores de tot el món es manifesten.

Els motius per manifestar-nos són més vigents que mai. La crisi sanitària ha posat en relleu com els sectors més precaris han aguantat els serveis essencials en els pitjors moments; com molts treballadors i treballadores precaritzades han suportat el pes de tirar endavant sectors com la neteja, les cures, la salut o la distribució.

És hora de posar sobre la taula la millora de condicions laborals de molts col·lectius. És hora de posar sobre la taula com les nostres companyes, amigues, germanes o mares, que representen la meitat de la població, segueixen sent discriminades en el món del treball.

Ho són per ocupar els llocs de treball pitjor remunerats, com les cures o la salut. Ho són quan en la darrera dècada el percentatge de dones amb contractes a temps parcial ha triplicat el dels homes (el 23% davant el 7%). Ho són quan la bretxa salarial és del 23% en contra de les dones, i s'enfila fins al 37% en el cas de les pensions. Ho són quan la maternitat es converteix en una penalització laboral, fent que les dones amb infants, per culpa de la de-

sigualtat entre els permisos de maternitat/paternitat i de la manca de coresponsabilitat, tinguin set vegades més probabilitats que els homes de tenir un contracte a temps parcial, el doble de probabilitats d'estar a l'atur o el 20% més d'opcions de tenir un contracte temporal.

Per als i les socialistes, la bretxa de gènere en el món del treball és una injustícia flagrant que no pot ser tolerada de cap manera. No ens resignem a viure en un món on el sexe condicioni tota la vida laboral, independentment del teu mèrit o capacitat. No ens resignem a viure en un món on ser mare suposi renunciar a la carrera professional. Volem una societat més justa i igualitària.

Per això hem equiparat els permisos de maternitat i paternitat, defensem la igualtat salarial per a treballs del mateix valor, hem recuperat la cotització a la seguretat social de les cuidadores no professionals, i defensem la coresponsabilitat al treball reproductiu d'homes i dones per aconseguir la igualtat efectiva.

Mentre hi hagi la meitat de la ciutadania discriminada, aquesta no serà la societat que els i les socialistes volem.

Cristòbal Zuera
zuerasrc@alella.cat

Acords del Ple

PLE ORDINARI 25 DE MARÇ DE 2021 (2a part). Consulteu les vídeo actes a www.alella.cat/plens

► **Aprovació inicial projecte tècnic de rehabilitació de les “Cases dels Mestres”.**

El Ple va aprovar inicialment el projecte executiu de rehabilitació integral de l'edifici conegut com les “Cases dels Mestres”, situat al costat de les Antigues Escoles Fabra, amb l'objectiu de reconvertir-lo en quatre habitatges socials.

[Aprovat amb els vots a favor d'ERC+SxA, Gd'A i AP-PSC, l'abstenció de JxCAT i Cs i el vot en contra d'AA-CUP](#)

► **Aprovació del Pacte de Poble.**

El Ple va aprovar el Pacte de Poble per a la recuperació econòmica, social i emocional d'Alella. El document conté 36 actuacions, que giren al voltant de cinc eixos (sanitat, educació, drets socials, reactivació econòmica i digitalització) que s'han de desenvolupar amb l'objectiu de cercar solucions per pal·liar els efectes que la pandèmia ha tingut i té en el municipi. El treball s'ha fet a partir de les aportacions del personal tècnic de l'Ajuntament i els grups municipals i la ciutadania.

[Aprovat per unanimitat](#)

► **Declaració institucional presentada per Cs de condemna dels altercats violents ocorreguts a Catalunya Madrid i València.**

El Ple debat, però no va aprovar, la proposta de Declaració Institucional presentada pel grup municipal de Cs perquè

l'Ajuntament condemnés els altercats violents ocorreguts a Catalunya, Madrid i València.

[No aprovada. Vots a favor de Cs i AP-PSC. Vots en contra d'ERC+SxA, JxCAT, AA-CUP i Gd'A](#)

► **Moció presentada per Cs per a la implantació d'un pla local de prevenció de suïcidi i salut mental.**

El Ple va debatre i no va aprovar una moció presentada per Cs referent a la implantació d'un Pla local de prevenció del suïcidi i salut mental

[No aprovada. Vot a favor de Cs, abstenció de JxCAT, AA-CUP, Gd'A i AP-PSC i vot en contra d'ERC+SxA.](#)

► **Moció presentada per Cs per reclamar que les entitats locals puguin disposar d'un mínim del 10% dels Fons de Recuperació procedents de la Unió Europea.**

El Ple va aprovar una moció presentada pel grup municipal de Cs en la qual s'insta al Govern de l'Estat a possibilitar que les Administracions Locals puguin disposar d'un mínim del 10% dels Fons de Recuperació procedents de la Unió Europea i a fer públics els mecanismes i criteris necessaris per al repartiment dels Fons i a la creació d'una agència independent de reconstrucció.

[Aprovat amb els vots a favor Cs i l'abstenció d'ERC+SxA, JxCAT, d'AA-CUP, Gd'A i AP-PSC](#)

'Directe amb l'Alcalde' i canals de comunicació amb l'Ajuntament

@marcaldmendo



'Directe amb l'Alcalde'

Els primer dimarts de cada mes, a les 19 h, a través del Facebook personal de l'Alcalde.

alella.cat



Ajuntament d'Alella

La web www.alella.cat, l'aplicació alellAProp i les xarxes socials.



644 267 149

WhatsAppAlella

Només cal accedir al número 644 267 149 a través de l'aplicació de WhatsApp i posar la paraula “hola”

OAC

Oficina d'Atenció a la Ciutadania

Dubtes alella.oac@alella.cat o 93 555 23 39 (de dilluns a divendres de 8.30 a 14 h) o presencial amb cita prèvia. Tràmits 24 h/365 dies: www.alella.cat/tramits i tràmits presencials amb cita prèvia.



Organisme de Gestió Tributària

ORGT per a taxes i impostos

L'Ajuntament té delegada la Gestió dels Tributs (Taxes i Impostos) a l'ORGT de la Diputació. Per ser atès a l'oficina d'Alella de l'ORGT és necessari disposar de cita prèvia www.orgtn.diba.cat/cites. Si voleu que us truquin o voleu fer una consulta, deixeu les vostres dades a: <https://orgtn.diba.cat> 934729191 / 674960759 o orgt.alella@diba.cat



637 737 075



Promoció Econòmica

Finestreta única d'entrada: 637737075. Grup unidireccional per rebre informació supramunicipal o d'interès local. Envia la frase “PROMOCIÓ ECONÒMICA RESPON” a 637737075.

Serveis

Els horaris es poden veure afectats per les mesures preventives imposades per la COVID-19

- ▶ **OFICINES MUNICIPALS**
93 555 23 39 - www.alella.cat
De dilluns a divendres, 8.30 a 14 h
Dijous de 8.30 a 14 h i de 16.15 a 19 h
- ▶ **ALCALDIA**
93 555 05 50
- ▶ **POLICIA LOCAL**
93 555 24 12 · 092
112 Urgències
- ▶ **BIBLIOTECA FERRER I GUÀRDIA**
93 555 90 55
De dilluns a dijous de 15.30 a 20 h
Divendres de 10 a 13.30 h
- ▶ **CAN MANYÉ ESPAI D'ART I CREATIÓ**
93 540 87 23
Dimecres, dijous i divendres de 17 a 20 h
Dissabte i diumenge d'11 a 14 h
- ▶ **CASAL DE LA GENT GRAN CAN GAZA**
93 540 05 21
- ▶ **CENTRE CULTURAL CAN LLEONART**
93 540 40 24
www.canleonart.com
De dilluns a divendres de 8.30 a 13 h
- ▶ **COMPLEX ESPORTIU MUNICIPAL**
93 555 18 95
- ▶ **CONSORCI DE PROMOCIÓ ENOTURÍSTICA DE LA DO ALELLA**
93 555 63 53
www.doalella.cat
- ▶ **CONSULTORI LOCAL ALELLA (Ambulatori)**
93 555 03 54 / 93 326 89 01
(Cita prèvia)
alella.maresme.sanitat@gencat.cat
- ▶ **DEIXALLERIA**
93 555 86 99
www.ladeixalleria.cat
- ▶ **ESPAI ACTIU-ESCOLA D'ADULTS (Antigues Escoles Fabra)**
93 555 39 12
De dilluns a dijous de 18 a 20 h
- ▶ **ESPAI JOVE (Antigues Escoles Fabra)**
93 540 72 45
www.alellajove.cat
- ▶ **ESPAI D'ARTS ESCÈNIQUES CASAL D'ALELLA**
93 867 81 87
espaialella@alella.cat
- ▶ **GESTIÓ TRIBUTÀRIA DE LA DIPUTACIÓ**
93 202 98 02 / 674 96 07 59
- ▶ **JUTJAT DE PAU**
93 555 82 05
De dilluns a divendres de 9 a 13 h
- ▶ **LLAR D'INFANTS MUNICIPAL ELS PINYONS**
93 555 55 09
- ▶ **OFICINA DE TURISME**
93 555 46 50
De dimecres a diumenge de 10 a 14.30 h. Divendres i dissabte de 10 a 14.30 h. Dilluns i dimarts tancats.
- ▶ **PAVELLÓ MUNICIPAL D'ESPORTS ABELARDO VERA**
93 540 19 93
- ▶ **SERVEIS SOCIALS**
93 540 63 07
- ▶ **RECOLLIDA DE RESTES VEGETALS I MOBLES**
681 244 234
- ▶ **SÍNDIC MUNICIPAL DE GREUGES**
alella.sindic@alella.cat. Cal sol·licitar cita prèvia



Deixalleria mòbil

De l'11 al 16 de maig i del 8 al 13 de juny

De dimarts a dissabte de 9.30 a 14h i de 16.30 a 18.30h i diumenge de 10 a 13.30h. Dilluns tancat. A la Riera Principal, entre Can Vera i Charles Rivet.



Serveis de recollida a casa

Utilitzeu els serveis gratuïts de recollida a domicili de voluminosos (dilluns, dimecres, divendres i dissabte) i de restes vegetals (dijous) trucant al telèfon 681 244 234.

També podeu fer ús de la deixalleria. Està prohibit deixar residus fora dels contenidors.



Reparatruck

Plaça de l'Ajuntament, de 10 a 13h. Propera visita 22 de maig.
Consulteu www.alella.cat/reparatruck



Didaltruck

Plaça de l'Ajuntament, de 10 a 13h. Propera visita 29 de maig.
Consulteu www.alella.cat/didaltruck

FARMÀCIES DE GUÀRDIA: MAIG- JUNY

1-2 de maig

8-9 de maig

15-16 de maig

22, 23 i 24 de maig

29-30 de maig

5-6 de juny

13-14 de juny

19-20 de juny

24 de juny

26-27 de juny

GÓMEZ Rbla. Àngel Guimerà, 48 - 93 555 16 08

MARTÍNEZ C/ Farigola, 12 - 93 540 23 42

BERNAL C/ El Masnou, 30 - 93 540 03 83

GÓMEZ Rbla. Àngel Guimerà, 48 - 93 555 16 08

MARTÍNEZ C/ Farigola, 12 - 93 540 23 42

BERNAL C/ El Masnou, 30 - 93 540 03 83

GÓMEZ Rbla. Àngel Guimerà, 48 - 93 555 16 08

MARTÍNEZ C/ Farigola, 12 - 93 540 23 42

BERNAL C/ El Masnou, 30 - 93 540 03 83

BERNAL C/ El Masnou, 30 - 93 540 03 83

Guàrdies de les farmàcies d'Alella:

Bernal: dissabte de 17 a 20.30 h i diumenge de 9.30 a 13.30 h. Gómez i Martínez: dissabte de 17 a 20 h i diumenge de 10 a 13 h.

Servei de guàrdies de les farmàcies del Masnou: 93 555 33 08 - 93 555 04 03

OFICINA PER TRAMITAR EL DNI ELECTRÒNIC

Properes sessions DNI electrònic: 4 de juny (recollida 10 de juny). A l'Espai d'Arts Escèniques Casal d'Alella. Cal apuntar-s'hi prèviament a la Policia Local (tel. 93 555 24 12).

TARGETA T-10 SOCIAL, ALELLA EXPRÉS I ALELLA CIRCUMVAL-LACIÓ

Targeta T-10 amb bonificació, al preu de 6,80€. Per a majors de 65 anys i menors de 25 anys, aturats i persones amb discapacitat física. Podeu comprar-la a l'Ajuntament.

TAXIS

TAXI A DEMANDA Tel. 900 696 566

Servei de taxi al preu de 2€ De dilluns a divendres de 7 a 20 h.

Per a majors de 65 anys i persones amb discapacitat. La resta d'usuaris amb un límit de 6 viatges anuals.

CENTRALETA DEL SERVEI DE TAXI Tel. 93 540 13 86

CALENDARI FISCAL: MAIG-JULIOL

IBI urbana no domiciliat	03.05.2021 a 05.07.2021
IBI característiques especials	03.05.2021 a 05.07.2021
Taxa de residus domèstics	03.05.2021 a 05.07.2021
Taxa del Mercat Municipal (2n trimestre)	03.05.2021 a 05.07.2021
Taxa del Mercat de Marxants (2n trimestre)	03.05.2021 a 05.07.2021

Agenda d'activitats

<p>Divendres 7 de maig</p> <p>De 9.30h a 11.45h Rambla d'Àngel Guimerà Parada de venda d'articles realitzats per alumnes de L'Escola La Serreta.</p> <p>20h Espai d'Arts Escèniques Casal d'Alella* Concert. Invisibles Project. www.alella.cat/espaispoesia Organitza: Comissió de Cooperació Internacional de l'Ajuntament d'Alella</p>	
<p>Dissabte 8 de maig</p> <p>De 10 a 14h Virtual* Masterclass d'InDesign www.alella.cat/espai16-30</p> <p>De 10 a 12h La Riera, El Bosquet, C/Taiano* Fem dissabte! Jornada de neteja d'espais naturals.</p> <p>19h Celler Bouquet d'Alella* Recital i música. Nunavut. www.alella.cat/espaispoesia</p>	
<p>Diumenge 9 de maig</p> <p>De 10 a 13 Oficina de Turisme* Visita guiada Les Fonts d'Alella. www.alella.cat/turisme</p> <p>10h Plaça Can Patatina* El Maresme publica poesia. www.alella.cat/espaispoesia</p> <p>12.30h Plaça Can Patatina* Recital. Alella diu Mercè Giral. www.alella.cat/espaispoesia</p>	
<p>Dimarts 11 de maig</p> <p>18h Sala Carquefou Espai d'Arts Escèniques Casal d'Alella* Tertúlia. Com nodrir la ment i el cos per tenir una vida més saludable. www.alella.cat/jgentgran60</p> <p>18h Parc de la Rectoria. Al costat de la Biblioteca Ferrer i Guàrdia* Hora del conte. Li deien Kalòpsia. Descubrim Europa des de l'exterior.</p>	
<p>Dimecres 12 de maig</p> <p>9.30h Parada de bus de Can Lleonart* Sortida. Visita a la Barcelona Medieval. www.alella.cat/canlleonart</p>	
<p>Dijous 13 de maig</p> <p>20h Espai d'Arts Escèniques Casal d'Alella* Diàleg poètic i musical. Lu Rois i David Fernández diuen Erri de Luca. www.alella.cat/espaispoesia</p>	
<p>Divendres 14 de maig</p> <p>De 9.30h a 11.45h Rambla d'Àngel Guimerà Parada de venda d'articles realitzats per alumnes de L'Escola La Serreta.</p> <p>19h Celler Alta Alella* Poesia entre vinyes. www.alella.cat/espaispoesia</p>	
<p>Dissabte 15 de maig</p> <p>20h Can Manyé* Concert. Llibretes i Orogènesis. www.alella.cat/espaispoesia</p>	
<p>Diumenge 16 de maig</p> <p>12h Plaça d'Antoni Pujadas* Circ de carrer. Peix. Amb Hotel locandi. www.alella.cat/espaisescenic</p>	
<p>Dimecres 19 de maig</p> <p>9.30h Parada de bus de Can Lleonart* Sortida. Visita a la Barcelona Medieval. www.alella.cat/canlleonart</p>	
<p>Exposicions a Can Manyé</p>	
<p>Fins al 16 de maig "Variacions sobre la gravetat del lloc" Del 5 de juny al 25 de juliol. "Guardar a fora" www.alella.cat/canmanyé</p>	

<p>Dijous 20 de maig</p> <p>19h Espai d'Arts Escèniques Casal d'Alella* Tertúlia amb Carme Rusalleda. www.alella.cat/canlleonart</p>
<p>Dissabte 22 de maig</p> <p>10h Plaça de l'Ajuntament* Reparatruck. Servei mòbil d'autoreparació. www.alella.cat/reparatruck</p>
<p>Dimarts 25 de maig</p> <p>15h Llar d'Infants Els Pinyons* Treure els bolquers. Cafès temàtics.</p> <p>19h Espais d'Arts Escèniques Casal d'Alella* Cicle Gaudí. La vampira de Barcelona. www.alella.cat/espaisescenic</p>
<p>Dimecres 26 de maig</p> <p>18h Sala Carquefou de l'Espai d'Arts Escèniques Casal d'Alella* Parcs i Biblios. Xerrada. Coneguem les papallones de la Serralada Litoral.</p>
<p>Divendres 28 de maig</p> <p>18h Sala Carquefou de l'Espai d'Arts Escèniques Casal d'Alella* Parcs i Biblios. Presentació del llibre Plans eco en família.</p>
<p>Dissabte 29 de maig</p> <p>10h Plaça de l'Ajuntament* Didaltruck. Arranja i transforma la teva roba. www.alella.cat/didaltruck</p> <p>12h Sala Carquefou de l'Espai d'Arts Escèniques Casal d'Alella* Paraules des d'Alella. www.alella.cat/jornadesgentgran</p> <p>19.30h Biblioteca Ferrer i Guàrdia* Parcs i Biblios. Sortida nocturna. Contes i llegendes entre natura.</p> <p>20h Espai d'Arts Escèniques Casal d'Alella* Teatre. Ambulàncies. www.alella.cat/espaisescenic</p>
<p>Diumenge 30 de maig</p> <p>9.30h El Bosquet. Al costat de l'Institut Alella* Parcs i Biblios. Sortida. Papallones, déus i herois.</p> <p>10h Rambla d'Àngel Guimerà* La Maresma. 1a Fira de Proximitat i Sostenibilitat.</p> <p>12h Pati de Can Lleonart* Diumenges de Vins i Diumenge de Most. www.alella.cat/turisme</p> <p>12h Plaça de Can Patatina* Concert de corda. Quartet Maresme. www.alella.cat/jornadesgentgran</p>
<p>Dilluns 31 de maig</p> <p>12h Espai d'Arts Escèniques Casal d'Alella* Inauguració i pregó de les 13es Jornades de la Gent Gran.</p>
<p>Dimarts 1 de juny</p> <p>9.30h Pavelló Municipal d'Esports* 3a Sessió de marxa nòrdica. www.alella.cat/jornadesgentgran</p> <p>16h i 18h Espai d'Arts Escèniques Casal d'Alella* Cinema. Un golpe d'estilo. www.alella.cat/jornadesgentgran</p> <p>19h Facebook live @marcaldmendo* Directe amb l'alcalde</p> <p>19.30h Can Manyé* Presentació. Dones poetes de la Maresma. www.alella.cat/espaispoesia</p>
<p>Dissabte 5 de juny</p> <p>11h Can Manyé* Inauguració de l'exposició "Guardar a fora", de Perejaume.</p>

*Activitat organitzada per l'Ajuntament



Mou-te pel zero!

Supera reptes que promouen el comerç local
i la reducció de residus. Tothom hi guanya!

1

**Selecciona com
participar-hi**

Pots fer-ho a través
de Go Zero Waste App
o del tríptic que trobaràs
en aquest establiment

2

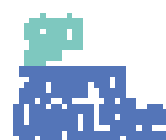
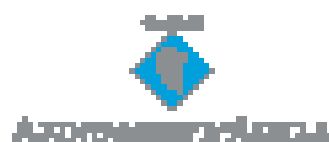
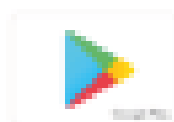
**Troba el teu camí
al residu zero**

Hí ha reptes
de diferents nivells
i pensats per a totes
les edats

3

**Guanya premis
i descomptes**

Acumula punts
i busca riuats per premis
i descomptes



www.moutepelzero.cat/alella