



- 4 Obert el procés per a l'adjudicació dels pisos de lloguer del Canonge
- 5 Mesures per a prevenir robatoris a l'interior dels domicilis
- 9 Fira de Nadal i actes de La Marató, del 12 al 14 de desembre



## Els comptes comuns

L'accés a Mas Coll és una de les inversions previstes al pressupost d'11,8 milions aprovat per tots els grups municipals

## SUMARI

### 3

#### En portada

- ▶ El pressupost de l'any vinent

### 4

- ▶ Els comptes de les regidories
- ▶ Obert el procés d'adjudicació dels tres habitatges socials del Canonge

### 5

- ▶ Mesures per prevenir robatoris
- ▶ Campanya de seguretat als comerços

### 6

- ▶ La deixalleria fixa tanca per obres
- ▶ Noves oficines al Camp d'Esports

### 7

- ▶ Més de 4.000 vots al 9N
- ▶ Denúncia contra l'Estat

### 8

- ▶ Els nostres impostos canvien el món
- ▶ Un miler de visites a "Escoles d'altres mons"

### 9

- ▶ Tot preparat per a la Fira de Nadal

### 10

- ▶ La Guerra Civil i la repressió franquista, del 12 a 21 de desembre a Can Manyé
- ▶ Les millors fotos del Parc

### 11·12·13

#### Grups municipals i Acords del Ple

### 14

#### Serveis i telèfons d'interès

### 15

#### Agenda d'activitats

## UN NOU IMPULS PER A ALELLA



L'alcalde,  
**Andreu  
Francisco i Roger**

El cicle pressupostari consta de quatre fases: elaboració, aprovació, execució i liquidació. Tot i que totes són importants i imprescindibles, una elaboració acurada, adaptada a terminis, que reculli amb rigor els ingressos, les despeses i les inversions en funció de les necessitats del municipi, i una aprovació que compti amb un ampli consens, afavoreixen una acurada execució que acaba comportant una correcta liquidació, durant els darrers onze anys sempre positiva. El pressupost municipal per a l'any 2015 neix amb aquestes característiques.

L'aprovació en el Ple del passat 27 de novembre aporta dos trets diferencials respecte a anteriors pressupostos: la data de l'aprovació, que permetrà que aquest sigui operatiu a partir de l'1 de gener, i el suport unànim de tots els grups municipals. Expresssem el nostre agraïment a totes les persones que, des dels diferents àmbits, ho han fet possible.

Pel que fa al seu contingut, hem continuat apostant per prioritzar les partides destinades a millorar els serveis a les persones, rebaixant per tercer any consecutiu l'IBI i ampliant els col·lectius potencialment beneficiaris dels ajuts destinats a minorar el seu impacte econòmic. Hem incrementat la dotació de partides com els d'ajuts socials, programes i activitats per als adolescents i joves, servei de transport a domicili i hem continuat mantenint el 0,7% a cooperació internacional per posar alguns exemples.

En el capítol d'inversions, després de l'important esforç inversor de 2014, en aquest exercici invertirem prop d'1,4 milions en millores d'equipaments i espais públics del municipi, destacant la partida dedicada al nou equipament sociocultural.

La seva aplicació coincidirà en el temps amb la implementació de les millores d'eficiència energètica en l'enllumenat públic i de les noves concessions de gestió de residus i neteja viària.

En definitiva, un nou impuls per a Alella.



AJUNTAMENT D'ALELLA

EDICIÓ I COORDINACIÓ:

Regidoria de Comunicació de l'Ajuntament d'Alella

D.L. B-17963-84

Feu-nos arribar els vostres dubtes o suggeriments a comunicacio@alella.cat, consulteu [www.alella.cat](http://www.alella.cat) i a través de mòbil alellAProp seguïu-nos a facebook i a twitter

Exemplars i distribució gratuïts a tota la població.



# Prop de 12 milions per a l'any vinent

El pressupost de l'Ajuntament per a 2015 es va aprovar inicialment el 27 de novembre amb els vots a favor de tots els grups municipals: ERC+SxA, PSC, CiU, Gd'A i PP.

El Ple municipal va aprovar inicialment el 27 de novembre el pressupost de l'Ajuntament per a l'any vinent, el qual ascendeix a 11.774.694€, el que suposa un descens del 2,11% respecte al pressupost de 2014. Els comptes generals han tingut enguany el suport de tots els grups municipals amb representació a l'Ajuntament, els del govern ERC+SxA, CiU i PSC, i els de l'oposició Gd'A (que ha votat per primera vegada favorablement) i PP.

**L'equipament sociocultural, el magatzem de la brigada i l'accés a Mas Coll, són les principals inversions previstes.**

Com als darrers exercicis, el pressupost està marcat per la prudència i la contenció, però amb la voluntat de garantir els serveis que es presten a la ciutadania i el manteniment del municipi.

Del total del pressupost, prop de 1,5 milions, un 13%, seran per a inversions, entre les quals destaquen els prop del milió d'euros que es destinaran a la construcció del nou equipament sociocultural, l'execució de la segona fase del magatzem de la brigada

municipal o la reurbanització de l'accés a Mas Coll (a la foto de portada). Els comptes de 2015 incorporen una partida de 265.000€ per fer front a possibles imprevistos que puguin sorgir

al llarg de l'any. Pel que fa als ingressos, enguany haurà una reducció del 2% de l'IBI però s'espera un increment de les plusvàlues i de la participació en els tributs de l'Estat.

## A què es destinen cada 100€

Manteniment del municipi	21,17 €
Serveis generals	18,73 €
Obres Públiques	11,60 €
Seguretat ciutadana	8,60 €
Promoció cultural i festes	6,90 €
Gestió de residus	6,70 €
Serveis socials i sanitat	6,29 €
Urbanisme i medi ambient	4,47 €
Educació	3,85 €
Mobilitat i transport públic	2,69 €
Promoció econòmica i turisme	2,23 €
Promoció de l'esport	1,68 €
Adolescència i joventut	1,50 €
Innovació	1,35 €
Comunicació i informació	1,21 €
Subvencions a entitats	0,55 €
Cooperació internacional	0,42 €
Habitatge	0,06 €

## Origen dels ingressos

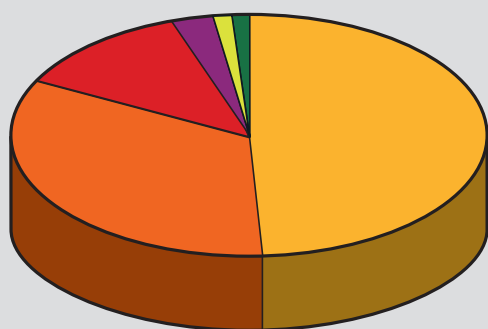
Impostos directes	5.967.300 €
Participació tributs de l'Estat	1.900.000 €
Taxes, preus públics i altres ing.	1.806.895 €
Transf. Generalitat, Diputació i CCM	1.658.499 €
Impostos indirectes	330.000 €
Ingressos patrimonials	94.000 €
Actius financers	18.000 €

## Les principals inversions

Equipament sociocultural (Casal)	916.828 €
Magatzem brigada	130.000 €
Reurbanització accés a Mas Coll	100.000 €
Reformes edificis municipals	60.000 €
Pavimentació carrers	40.000 €
Arranjament camí de Rials	31.437 €
Millores espais públics	30.000 €
Remodelació de parcs	25.000€
Mobiliari i estris	20.500€
Leasing vehicles ADF	17.000 €
Material tècnic i informàtic	16.500 €
Millores a Can Magarola	15.000 €
Vehicle i maquinària brigada	15.000 €
Actuacions d'accessibilitat	12.000 €
Senyalitzacions i pilones	10.000 €
Parquímetre	8.000 €
Mobiliari urbà	5.000 €
Millores Institut Alella	4.000 €
Equipaments esportius	3.000 €

**TOTAL INVERSIONS 1.459.265 €**

## Repartiment de despeses



Compra béns i serveis	48 % 5.730.348€
Personal:	29 % 3.422.937€
Inversions:	13 % 1.459.265€
Transferències	5 % 581.144€
Imprevistos	2 % 265.000€
Operacions financeres	2 % 229.000€

## Repartiment del pressupost per regidories

Seguint la tònica dels darrers exercicis, quasi la meitat de les 23 regidories de l'Ajuntament redueixen les seves partides o es mantenen en nivells similars a l'any anterior. Enguany destaca l'in-

crement de la dotació pressupostària a les àrees de Medi Ambient —que es justifica pel canvi a la gestió de residus— Promoció d'Alella, Joventut i Adolescència, Mobilitat, Educació,

Participació Ciutadana, Manteniment, Administració i Noves Tecnologies. Baixen Governació, Hisenda, Urbanisme, Obres Públiques, Comunicació, Serveis Socials, Emprenedoria i Esports.

Regidories	Total 2014	Total 2015	Regidories	Total 2014	Total 2015
ADMINISTRACIÓ	1.159.866 €	1.200.320 €	MOBILITAT	298.350 €	317.850 €
GOVERNACIÓ	1.045.833 €	1.012.107 €	COMUNICACIÓ	145.457 €	142.619 €
SERVEIS MUNICIPALS	2.469.392 €	2.492.703 €	EMPRENEDORIA I OCUPACIÓ	94.850 €	88.300 €
SALUT PÚBLICA	63.219 €	69.663 €	COOPERACIÓ INTERNACIONAL	50.000 €	50.000 €
HISENDA	1.018.971 €	938.753 €	ESPORTS	198.938 €	197.938 €
URBANISME	224.882 €	166.339 €	FESTES POPULARS	243.800 €	251.550 €
MEDI AMBIENT	968.668 €	1.171.971 €	OBRES PÚBLIQUES	1.816.500 €	1.365.828 €
EDUCACIÓ	443.334 €	453.385 €	PARTICIPACIÓ CIUTADANA	56.900 €	64.900 €
CULTURA	531.543 €	537.705 €	ALCALDIA	62.862 €	66.267 €
PROMOCIÓ D'ALELLA	153.850 €	174.130 €	INNOVACIÓ	133.050 €	159.250 €
ADOLESCÈNCIA I JOVENTUT	167.477 €	175.977 €	HABITATGE	2.000 €	6.800 €
SERVEIS SOCIALS I EQUITAT	678.714 €	670.447 €			

## Obert el procés d'adjudicació dels pisos del Canonge

Les sol·licituds es poden presentar del 9 de desembre al 19 de gener.

L'Ajuntament ha iniciat el procés per a l'adjudicació dels tres habitatges socials —dos d'una habitació i un de dues— del carrer Canonge. Aquesta nova promoció d'habitatges públics es destinaran a règim de lloguer per a joves d'entre 18 i 35 anys. La convocatòria per presentar les sol·licituds s'obre el 9 de desembre i finalitza el 19 de gener. Hi poden concórrer totes les persones empadronades a Alella que tinguin com a mínim 3 anys continuats d'empadronament al municipi, o intermitents al llarg dels darrers 10 anys, i que tinguin entre 18 i 35 anys a data de 31 de desembre de 2014.

Els ingressos de la unitat familiar que presenta la sol·licitud han de ser superiors a 9.000€ i inferiors a 3,27 vegades IRSC, comput anual del 2013. El termini del contracte serà de cinc anys improrrogables i el preu del llo-



La promoció té dos habitatges d'una habitació i un de dues.



Els habitatges tenen una superfície de 50 i 63 m².

guer oscil·larà entre els 248,85 i 315€ al mes. A aquests imports caldrà afegir les despeses comunitàries i dels ser-

veis. Podeu consultar les normes reguladores amb els terminis i la documentació requerida a [www.alella.cat/habitatge](http://www.alella.cat/habitatge).

### Ingressos màxims i mínims per optar a un habitatge

Els ingressos (base imposable general + base imposable de l'estalvi) de les persones sol·licitants i les seves respectives unitats familiars han de ser superiors a 9.000 euros i inferiors a 3,27 vegades l'IRSC, comput 2013.

**1 membre**  
34.790,67€

**2 membres**  
35.866,67€

**3 membres**  
37.409,32€

**4 membres**  
38.656,30€

## Mesures per prevenir robatoris a domicilis

L'Ajuntament ha pres un seguit de mesures davant del repunt de robatoris en domicilis dels darrers mesos, per tal d'intentar reduir el número de delictes i millorar la comunicació amb la ciutadania per evitar situacions de desinformació. Aquesta casuística, que no és exclusiva del nostre poble, està afectant la majoria de municipis de l'entorn. Al mes d'octubre es van consu-

mar 9 robatoris i al novembre se n'han produït 12 més amb una especial incidència el cap de setmana del 15 i el 16 de novembre.

Pel que fa a la tipologia, majoritàriament s'han produït entre les 18 i les 23 hores a l'entorn del cap de setmana en domicilis sense persones i en la majoria dels casos els lladres es van endur joies i diners.

Davant d'aquesta situació, l'Ajuntament ha posat en marxa un seguit d'actuacions per tal d'intentar reduir el número de robatoris. A mitjan novembre va entrar en funcionament un nou operatiu conjunt de controls i vigilància de la Policia Local i els Mossos d'Esquadra amb un major reforç tant d'agents locals com de la policia de la Generalitat. S'ha creat un apartat al web municipal ([www.alella.cat/seguretat](http://www.alella.cat/seguretat)) en el qual s'informa puntualment del número de robatoris que es produeixen i també es pot alertar de situacions extraordinàries amb notificacions push a través de l'aplicació per a mòbils *alellAPPprop*.

A més, s'està treballant per tal de desplegar el primer semestre de 2015 un sistema de vigilància preventiva basat en dispositius electrònics de lectura de matrícules que puguin detectar els vehicles potencialment sospitosos en diferents accessos i punts del terme municipal.

Des de l'Ajuntament es fa una crida a la ciutadania per tal que augmenti les precaucions i comuniqui a la Policia Local o als Mossos d'Esquadra qualsevol fet que li pugui semblar sospitós.

### Estadística robatoris 2014

Mes	Consumats	Temptatives	Barris
<b>Gener</b>	0	1	Canonge
<b>Febrer</b>	4	1	Eixample i Alella de Mar
<b>Març</b>	3	1	Nova Alella, Mas Coll, Can Comulada
<b>Abril</b>	8	0	Can Magarola, Alella de Mar, Alella Parc, Els Garrofers
<b>Maig</b>	1	2	Alella de Mar i Nova Alella
<b>Juny</b>	2	0	Canonge i Alella de Mar
<b>Juliol</b>	5	1	Alella de Mar, Alella Parc, Canonge
<b>Agost</b>	7	4	Alella Parc, Nova Alella, Can Comulada, Eixample, Alella de Mar, Can Sors
<b>Setembre</b>	6	0	Can Comulada, Eixample
<b>Octubre</b>	9	2	Can Magarola, Eixample, Ibars Meia, Mas Coll, Alella Parc i Nova Alella
<b>Novembre</b>	12	3	Centre Urbà, Nova Alella, Can Comulada, Can Magarola, Alella de Mar, Eixample

## Campanya de seguretat als comerços

La Policia Local va posar en marxa a mitjan novembre la campanya anual de seguretat als comerços. La mesura té l'objectiu de prevenir els actes delictius que s'accentuen amb la proximitat de les festes nadalenques amb l'increment de l'activitat comercial i la major afluència de gent al carrer. Enguany la

campanya es durà a terme del 18 de novembre al 6 de gener.

Els agents visiten els comerços per informar els botiguers i facilitar-los un fullet informatiu amb els consells de seguretat que s'han de tenir en compte per prevenir i reduir el risc de patir actes delictius, com furts o estafes.

La tasca informativa als comerços es complementa també amb un increment de la presència policial en totes les zones de la població on s'ubiquen comerços, ja sigui amb agents destinats a aquesta tasca, o amb un increment de pas de les dotacions policials que habitualment patrullen pel municipi.



### Extremeu les precaucions

- ▶ **Observar** els moviments estranys o comportaments sospitosos de les persones que accedeixen a l'establiment
- ▶ **No acumular** ingressos a les caixes enregistradores i prendre mesures de seguretat quan es faci el tancament de la caixa, com ara tancar bé l'establiment i baixar les persianes.
- ▶ **Comprovar** l'autenticitat de les targetes de crèdit i dels bitllets abans de realitzar un cobrament.
- ▶ **No deixar** gènere de valor a l'abast de les persones que accedeixen a les botigues.
- ▶ **Avisar la policia** (trucant al 112/092 o bé al 93 555 24 12) si teniu coneixement d'un fet delictiu o en sou testimoni i esperar l'arribada de la patrulla sense tocar res.

## Alella, el Masnou i Teià preparen la quarta edició de l'Actiu

La Regidoria d'Emprenedoria i Ocupació està ultimant la recollida de dades per tal d'actualitzar l'Actiu, la guia d'activitats econòmiques i comercial que edita cada dos anys conjuntament amb els ajuntaments del Masnou i Teià. El 15 de desembre es tanca el termini perquè els comerços i les empreses d'Alella posin al dia les seves dades de contacte, enviant-les a [emprenedoria@alella.cat](mailto:emprenedoria@alella.cat). Aquesta informació també es publicarà al directori de [www.alella.cat](http://www.alella.cat) i a la nova aplicació [alellAPProp](#).

## Canvis d'horaris als equipaments

L'Espai Jove obrirà al Nadal tots els dies, excepte el 25 i 26 de desembre i 1 i 6 de gener, de 9 a 14 i de 16 a 20h (les vigílies de 9 a 14h). La Biblioteca romandrà tancada els dies 24, 27, 29, 30 i 31 de desembre, i el 4 i 5 de gener. L'Ajuntament modifica el seu horari: del 22 de desembre al 9 de gener les oficines romandran obertes de dilluns a divendres de 8.15 a 14.30h i dijous no obrirà a la tarda. El Consultori Local obrirà només al matí els dies 24 i 31 de desembre i el 5 de gener. Del 22 de desembre al 5 de gener les consultes de pediatria s'atendran a l'ABS del Masnou.

## Participa al videoclip "Ets Alella"

Us animem a participar en el videoclip de la cançó "Ets Alella" que s'enregistrà el proper dissabte 13 de desembre a Alella. La cançó va ser composta per cantautor alellenc Narcís Perich per encàrrec de l'Ajuntament amb l'objectiu de disposar d'una melodia que identifiqués Alella i la seva gent. Per participar en el videoclip cal enviar un correu a [vilaroge@alella.cat](mailto:vilaroge@alella.cat) o trucar per telèfon al 93 555 05 50.

## Nou horari a l'Oficina de Turisme

L'Oficina de Turisme canvia d'horari a partir de l'1 de gener: obrirà dimecres, dijous i diumenge, de 10 a 14.30h, i divendres i dissabte de 10 a 14.30h i de 15.30 a 17.30h. L'equipament disposa des de novembre d'un servei gratuït de Wifi.

# La deixalleria fixa tancarà quatre mesos per obres d'ampliació

El tancament està previst per després de Reis i mentre durin les obres es podrà utilitzar la deixalleria ubicada a Premià de Dalt.



Les obres tenen una durada prevista de 4 mesos.

La deixalleria fixa mancomunada de Teià, Alella i el Masnou tancarà al públic a partir del 7 de gener durant quatre mesos aproximadament, que és el termini previst per a la realització de les obres d'ampliació de les instal·lacions.

Mentre durin les obres els usuaris i usuàries d'aquesta instal·lació podran dur les seves deixalles domèstiques a la deixalleria mancomunada de Premià de Dalt. La Mancomunitat de Serveis d'Alella, el Masnou i Teià ha arribat a un acord amb la Mancomunitat de Serveis de Premià de Mar, Premià de Dalt i Vilassar de Dalt per poder utilitzar aquesta instal·lació que està situada al

carrer Rosa dels Vents Dalt, al sector industrial La Suïssa de Premià de Dalt, molt aprop de la deixalleria de Teià. També es recomana que es faci ús de la deixalleria mòbil que cada mes s'instal·la a la Riera Principal. Podeu consultar el calendari 2015 a [www.alella.cat/mediambient](http://www.alella.cat/mediambient).

Les obres de la deixalleria consistiran en una petita ampliació que facilitarà la circulació dins de la instal·lació i millorarà alguns espais d'aportació de residus. Abans de l'inici de les obres, la Mancomunitat de Serveis té previst fer una campanya informativa als tres municipis.

# Noves oficines al Camp d'Esports

L'Ajuntament va lliurar al CF Alella les claus de les noves oficines del Camp d'Esports Municipal el passat 23 de novembre, coincidint amb la presentació oficial dels equips de la temporada. Les oficines s'ubiquen en dos mòduls prefabricats i formen part del darrer paquet de millores que s'han fet al camp juntament amb l'adequació per a la pràctica del rugbi i la rehabilitació del terra i les dutxes dels vestidors.



Les oficines s'han habitat en dos mòduls prefabricats.



## Més de 4.000 vots al 9N

El 83,95% de les paperetes van ser per al Sí+Sí.

Un total de 4.037 persones van votar a Alella en la jornada de participació ciutadana del 9 de novembre sobre el futur polític de Catalunya. La jornada es va desenvolupar amb total normalitat al gimnàs de l'Institut Alella i va comptar amb la implicació d'una quarantena de voluntaris i voluntàries del municipi.



### Els resultats

<b>Vots:</b>	4.037
<b>Sí+Sí:</b>	3.389 (83,95%)
<b>Sí+No:</b>	428 (10,60%)
<b>No:</b>	87 (2,16%)
<b>Resta:</b>	133 (3,29%)



## Constituída l'associació de Voluntariat d'Alella

El 29 d'octubre es va constituir formalment l'associació de Voluntariat d'Alella, una nova entitat que aplega voluntaris i voluntàries del



municipi. L'associació neix amb l'objectiu de promoure, impulsar i potenciar el voluntariat i sensibilitzar la ciutadania sobre la importància de formar part activa de l'acció voluntària. Entre d'altres finalitats de l'entitat, també s'inclou la d'afavorir l'intercanvi d'experiències, coordinar activitats, col·laborar amb la resta d'entitats i als actes que s'organitzen al municipi, i donar suport a persones amb dificultats.

## Més de 6.000 quilos d'aliments

Els alellencs i alellencques van tornar a participar activament a la recollida d'aliments del Gran Recapte. Una vintena de voluntaris i voluntàries van participar en la recollida que es va fer als supermercats del municipi i es van reunir 6.200 quilos d'aliments, la meitat dels quals van anar a parar al rebost d'aliments de Càritas d'Alella per a persones necessitades del municipi.



## No a la violència masclista



## Denúncia contra l'Estat a les institucions europees i a l'ONU

Onze dels tretze càrrecs electes d'Alella subscriuen la denúncia.



Onze dels tretze càrrecs electes de l'Ajuntament d'Alella han subscrit la denúncia davant les Nacions Unides i les institucions europees contra l'Estat Espanyol "com a responsable de vulnerar el dret del poble català a decidir el seu futur polític en impedir-li l'exercici de la democràcia mitjançant un referèndum o consulta homologable internacionalment".

El document, que també ha estat subscrit per diferents càrrecs electes del Parlament de Catalunya i d'altres municipis catalans, va ser signat per

regidors i regidores de tots els grups municipals amb representació a l'Ajuntament (ERC+SxA, CiU, PSC i Gd'A), excepte el PP. La signatura es va fer el 7 de novembre en un acte públic a Can Lleonart davant la presència d'alguns ciutadans i membres d'entitats del municipi.

El text expressa la denúncia davant les Nacions Unides, del Parlament Europeu, de la Comissió Europea, del Consell d'Europa i de l'Organització per a la Seguretat i la Cooperació a Europa.

# Els nostres impostos canvien el món

L'Ajuntament destina 37.600 euros a finançar set projectes de desenvolupament.



Els projectes es van donar a conèixer a Mirades al Món.

L'Ajuntament destinarà aquest any 2014 un total de 37.600€ a finançar set projectes de cooperació al desenvolupament que es duen a terme a Nicaragua, Hondures, República Dominicana, Burkina Faso i Senegal. Els ajuts procedeixen del 0,7% del pressupost d'ingressos ordinaris que es dediquen a cooperació internacional i es donen a través del Fons Català de Cooperació al Desenvolupament. A partir de la valora-

ció realitzada per la Comissió de Cooperació Internacional, la Junta de Govern va acordar donar suport als següents projectes de desenvolupament:

- Centre d'atenció social i integral per als col·lectius més vulnerables del barri Memorial Sandino, a Nicaragua. El projecte està promogut per l'associació Ahimsa Pro Nicaragua. Aportació: 4.800€.

- Campanya d'alfabetització a les comunitats indígenes de Nicaragua, promogut per l'Associació Educació Popular Carlos Fontseca Amador-Barcelona. Aportació: 4.000€.

- Construcció d'un edifici per a l'escola John Cook del municipi de Villanueva al nord d'Hondures afectada pel huracà Mitch el 1998. Projecte promogut per Acció Solidària i Logística. Aportació: 3.922,31€.

- Realització d'infraestructures necessàries per garantir l'accés a l'aten-

ció sanitària a nou pobles de l'àmbit rural de Tanseiga, a Burkina Faso. Promogut per Desenvolupament a l'Àfrica Songtaaba. Aportació: 5.600€.

- Formació d'agents sanitaris comunitaris de la Comunitat Rural de Dialakoto, a la regió de Tambacounda, a Senegal. Promogut per la associació de cooperació Fallou ONGD. Aportació: 4.800€.

- Projecte de formació integral per millorar les condicions de vida de les poblacions rurals de Los Guineos, a República Dominicana. Promogut per Amics de la República Dominicana per al Desenvolupament dels Pobles. Aportació: 5.600€.

- Programa per facilitar l'accés a la identitat i inscripció en un registre a la població rural de Matagalpa, a Nicaragua. Promogut pel grup de suport al Colectivo de Mujeres de Matagalpa. Aportació: 8.877,69€.

## Deu parelles lingüístiques

El 27 de novembre es va donar el tret de sortida a una nova edició del programa *Voluntariat per la llengua* de parelles lingüístiques. En l'edició d'enguany s'han format deu parelles que es trobaran setmanalment durant deu setmanes per practicar la conversa en català. El programa, que té el suport del Centre de Normalització Lingüística del Maresme, pretén facilitar un espai de trobada entre voluntaris/es lingüístics que ajuden a practicar la llengua catalana i persones aprenentes que volen millorar la fluïdesa verbal.



## Prop d'un miler d'alumnes visiten l'exposició "Escoles d'altres mons"

Prop d'un miler d'alumnes de l'Institut Alella, l'Escola Fabra i l'escola Hameil-Internacional Laie han visitat l'exposició "Escoles d'altres mons", del fotoperiodista Kim Manresa, instal·lada a Can Manyé del 14 al 30 de novembre. Una part d'aquest alumnat, uns 250 escolars procedents de l'Institut i de l'Escola Fabra, van poder participar en els tallers formatius adreçats a sensibilitzar els escolars sobre les dificultats que tenen molts infants del món per poder accedir a l'educació. Altres centres educatius d'altres municipis veïns també s'han mostrat interessats en la visita, però ha estat impossible per problemes d'agenda.

La proposta, inclosa dins del programa de les setenes Jornades de Coopera-



Taller amb alumnes de l'Institut Alella

ció Internacional Mirades al Món, ha tingut molt bona acollida tant a l'àmbit educatiu com del públic en general, convertint-se en una de les mostres més visitades de l'espai art i creació des de la seva posada en funcionament l'any 2008. En les dues setmanes d'exposició han passat per Can Manyé 1.300 persones.



# Tot preparat per a la Fira de Nadal

Els actes nadalencs i de suport a *La Marató* de TV3 es realitzaran els dies 12, 13 i 14 de desembre.

## Divendres 12 de desembre

a les 18.30 h **Encesa dels llums de Nadal!** Concert de la Coral jove d'Alella i del grup vocal de l'escola de música Ressò. Xocolatada, neules i cava, a la Plaça de l'Ajuntament

## Dissabte 13 de desembre

- de 10 a 20 h **Fira de Nadal**, a la rambla d'Àngel Guimerà i a la plaça dels Germans Lleonart
- de 10.30 a 11.30 h **La Marató Exhibició de Fitkit, patinatge i gimnàstica rítmica** a càrrec del grup d'alumnes de l'Escola d'Iniciació Esportiva, al Pavelló Esportiu Municipal
- de 10.30 a 14.30 h **Trenet de Nadal** 2 parades: Les Heures i carrer Àfrica (Inici i final de trajecte)  
Consulta el recorregut i els horaris a [www.alella.cat/trenetdenadal](http://www.alella.cat/trenetdenadal)
- d'11 a 12.30 h **La Marató Concurs de canelons al Mercat Municipal**
- d'11 a 14 h **Inflables esportius, rocòdrom i tirolina**, a la Plaça de l'Ajuntament
- d'11 a 14 h **Inflables**, a la pista del carrer Àfrica
- d'11 a 14 h **La Marató Taller de pessebres** al pati de Can Lleonart
- a les 11.30 h **La Marató Xocolatada** al pati de Can Lleonart a càrrec dels CEP'S
- a les 12 h **Liurament de premis del concurs de pessebres** a les golfes de Can Lleonart
- de 16.30 a 20.30 h **Trenet de Nadal** 2 parades: Les Heures i carrer Àfrica (Inici i final de trajecte)
- de 17 a 20 h **Fem cagar el Tió... tot jugant!**, al pati de Can Lleonart
- de 17 a 20 h **Inflables esportius, rocòdrom i tirolina**, a la Plaça de l'Ajuntament
- de 17 a 20 h **Inflables**, a la pista del carrer Àfrica
- a les 20.30 h **La Marató Trobada de corals**, a l'església de Sant Feliu d'Alella. A càrrec de la Polifònica Joia d'Alella, Coral jove d'Alella i grup vocal de l'escola de música Ressò

## Diumenge 14 de desembre

- a les 10 h **La Marató 7è Cros d'atletisme** d'Alella, al Bosquet ([www.alella.cat/crosalella](http://www.alella.cat/crosalella))
- Tret de sortida** a càrrec dels Trabucaires del Vi d'Alella. A continuació galejada amb el recorregut: Av. Bosquet, Pg M. Auxiliadora, Av. Ferran Fabra, Rbla. d'Àngel Guimerà, empedrat del marxant i final a la Pl. de l'Ajuntament. A l'arribada "un pistó per La Marató" i un taller de pintura infantil
- de 10 a 14 h **Fira de Nadal**, a la rambla d'Àngel Guimerà i a la plaça dels Germans Lleonart
- de 10.30 a 14.30 h **Trenet de Nadal** 2 parades: Les Heures i carrer Àfrica (Inici i final de trajecte)
- a les 11 h **La Marató Brou, croquetes i pinxos de truita** a la Plaça de l'Ajuntament. A càrrec de l'Associació de dones Montserrat Roig d'Alella
- a les 11 h **La Marató Plantada de Gegants, Capgrossos, Grallers i Timbalers** d'Alella a la Plaça de l'Ajuntament. A les 12 h es farà una petita cercavila pel poble
- a les 11 h **La Marató Flashmob solidari entre vinyes i tast enogastronòmic** de proximitat al celler Alta Alella. Preu 5€/pers. Reserva: [enoturisme@altaalella.cat](mailto:enoturisme@altaalella.cat)
- d'11 a 14 h **Liuts elàstics**, a la pista del carrer Àfrica
- d'11 a 14 h **La Marató Activitats infantils i venda de llenya** amb l'ADF, a la Pl. de l'Ajuntament
- a les 12.30 h **La Marató Espectacle "Un Gra de sorra per a La Marató"**. A càrrec de Lluís Platero amb l'esbart Sant Jordi de l'orfeó Badaloní, a la Plaça de l'Ajuntament
- a les 18 h **La Marató Bingo de Nadal**, al Pavelló Municipal d'Esports. A càrrec del Casal d'Alella. La recaptació d'un cartró es destinarà a La Marató



L'encesa de llums de Nadal, el 12 de desembre a les 18.30h a la Plaça de l'Ajuntament, donarà el tret de sortida a les activitats festives i solidàries que s'organitzen per afavorir l'activitat comercial i recaptar fons per a *La Marató* de TV3, que enguany està dedicada a la lluita contra les malalties del cor.

Serà un cap de setmana ple de propostes programades a l'entorn de la fira d'artesans, que reunirà una trentena de parades d'objectes de regal i articles nadalencs a la rambla d'Àngel Guimerà i a la plaça dels Germans Lleonart.

Entre moltes altres propostes, hi haurà un trenet de Nadal -amb inici i final de trajecte al carrer Àfrica i les Heures-, caga Tió, inflables, rocòdrom i liuts elàstics, tallers, un concurs de canelons al Mercat, la trobada de corals a l'Església de Sant Feliu, espectacles i exhibicions i proves esportives, com la 7a edició del Cros d'Atletisme ([www.alella.cat/crosalella](http://www.alella.cat/crosalella)).

Les entitats s'han tornat a implicar de valent amb la *La Marató*. L'Associació de Dones Montserrat Roig, la Colla de Gegants, Capgrossos, Grallers i Timbalers, la Coral Polifònica Joia, CEP'S, l'ADF Alella, els Trabucaires del Vi d'Alella i el Casal d'Alella també organitzen actes per a recaptar fons. Més informació a [www.alella.cat/firanadal](http://www.alella.cat/firanadal).

### Activitats a l'Espai Jove durant les vacances nadalenques

La Regidoria d'Adolescència i Joventut prepara una programació especial d'activitats durant les vacances nadalenques. El programa s'adreça a joves de 16 a 30 anys i inclou un tast de tallers gratuïts sobre temes molt diversos: mitologia i astronomia, costura, meditació i dansa contemporània i maneig de motoserres. Més informació i inscripcions a [www.alellajove.cat](http://www.alellajove.cat). Durant les vacances de Nadal també s'habilitarà una sala d'estudi, que romandrà oberta matí i tarda de dilluns a diumenge, amb servei Wifi perquè el jovent a partir de 16 anys pugui preparar-se els exàmens.

### Preparatiu per a l'Esquiada Jove

L'Espai Jove ja ha començat a preparar la sortida a la neu. Enguany l'Esquiada Jove es farà els dies 31 de gener i l'1 de febrer, i hi ha dues opcions: la d'esquiar i fer *snow* a les pistes de Les Angles i la de fer una excursió amb raquetes de muntanya i anar als banys termals de Dorres. Les inscripcions es fan fins al 9 de gener ([www.alellajove.cat](http://www.alellajove.cat)).

## '75 anys després', la Guerra Civil i la repressió franquista a Can Manyé

L'exposició de Cerquem les Arrels es pot visitar del 12 al 21 de desembre.

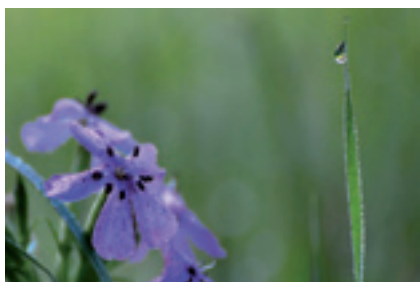
L'entitat alellenca Cerquem les Arrels finalitza les activitats programades per commemorar els 75 anys del final de la Guerra Civil amb una exposició que es podrà visitar a Can Manyé del 12 al 21 de desembre. L'exposició "75 anys després: Guerra Civil i repressió franquista a Alella" inclou 21 plafons, documents municipals i fotografies dedicades a la memòria dels repressalitats pel franquisme.

La documentació recopilada per l'entitat es complementa amb material de l'època facilitada pel col·leccionista Rubèn Martínez, membre de la La Fil·lerada, i petits muntatges d'atrezzo que contribueixen a aproximar els fets relatats. Entre d'altres objectes hi haurà peces de vestuari de les milícies i dels exèrcits —insígnies, gorros, braçalets, mocadors, cascs— a més d'una barricada amb sacs; una taula de l'Au-



xilio Social franquista; un hort col·lectivitzat; i un vídeo explicatiu de caràcter general. L'exposició, que compta amb la col·laboració de l'Ajuntament, s'inaugura el 12 de desembre a les 20.30h amb una visita comentada i una sessió del Dj Don Chavito. El 14 i 21 de desembre a les 12h es faran visites guiades.

## Les millors fotos del Parc de la Serralada Litoral



1r Premi: "Rocio al amanecer", de Josep M. Ramírez.

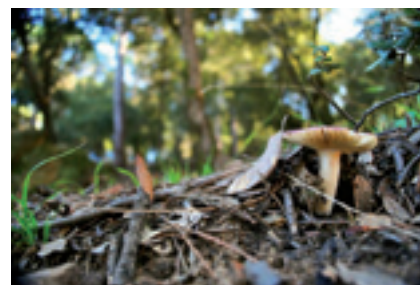
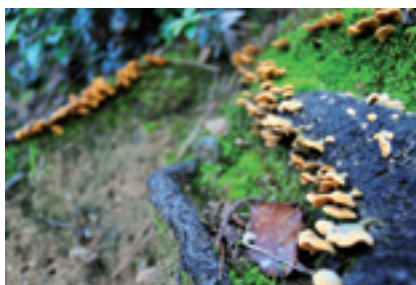


2n Premi: "Esclat de primavera 2", de Montserrat Sanchiz.



3r Premi: "Com canvia el paisatge", de Josep M. Corbella.

El 26 de novembre es van lliurar a Premià de Dalt els premis del 6è Concurs de Fotografies que organitza el Consorci del Parc de la Serralada Litoral. Durant l'acte es va inaugurar l'exposició amb un centenar de fotografies admeses al concurs. El concurs té com a objectiu fomentar entre les persones usuàries i visitants el reconeixement dels valors naturals i culturals d'aquest territori.



Premis del públic. Les més votades a Facebook: "Terrasses" i "Sobreviure", ambdues de Gerard Abril.

## Grups municipals (Aquest espai se cedeix als grups municipals, que decideixen l'ús que en volen fer)

ESQUERRA + SUMEM PER ALELLA

Un intens novembre!



franciscora@alella.cat  
salasmf@alella.cat  
nonellti@alella.cat  
almendrocm@alella.cat  
fernandezaa@alella.cat  
vilarocm@alella.cat

Aquest mes de novembre 2014 ha sigut especialment intens. A nivell nacional, hem assistit al resultat de molts mesos de feina per part de molta gent que va culminar en la jornada del 9N. Una jornada que podem qualificar d'exitosa, malgrat l'afany d'alguns de menystenir-la. Més de 4000 persones van votar a Alella. El que més destacaríem d'aquell dia són les cares de joia que veïem en la majoria de les persones que van pujar a l'institut a expressar la seva opinió. Des d'aquí volem manifestar el nostre agraïment a tots els voluntaris i voluntàries que, oblidant partidismes, van contribuir a fer de la jornada un gran èxit de país i van fer possible que el procés es desenvolupés a la perfecció. Molt especialment, agraïm als voluntaris de la campanya "Ara és l'hora" la seva tasca incansable en els mesos previs i durant el mateix dia de la votació. També volem reconèixer la col·laboració desinteressada dels taxistes del poble, facilitant el desplaçament fins a les urnes d'un bon nombre de persones.

A nivell local, novembre també ha estat intens i productiu. El pressupost municipal pel 2015 s'ha aprovat en el darrer Ple amb els vots a favor de tots els grups del consistori. També, al llarg d'aquest mes s'han fet les trobades del govern amb els veïns i

veïnes dels diferents barris, una iniciativa impulsada pel grup municipal d'ERC-La Garnatxa ja en l'any 2003. Al conjunt de les cinc reunions convocades enguany hi han assistit prop d'un centenar de persones, que han conegut de primera mà les accions i projectes que ha executat el govern municipal en els últims mesos i, sobretot, han pogut traslladar-nos les seves inquietuds, dubtes, suggeriments i queixes. Algunes d'aquestes es refereixen, sense dubte, a problemes o situacions que són millorables a través d'una acció municipal més eficient o amb la consecució d'una major disponibilitat pressupostària. Però d'altres —massa al nostre entendre— són problemes provocats per conductes poc cíviques d'altres veïns i veïnes: actituds irresponsables de propietaris de gossos, escombraries abocades on i com no toca, excessos de velocitat, aparcament en llocs prohibits, etc, que provoquen situacions de malestar entre el veïnat que serien fàcilment evitables si tots i cadascun de nosaltres actuéssim pensant una mica més en l'interès col·lectiu. Imposar sancions pot resoldre puntualment alguna d'aquestes situacions; no haver de fer-ho voldrà dir que, com a societat, som capaços d'assolir un futur millor.

CONVERGÈNCIA I UNIÓ

Convergència i compromís



Tots d'acord. Que els pressupostos municipals —2015— s'aprovin íntegrament per tots els grups no passa cada dia. És clar que aquest fet extraordinari significa aparcar durant un temps els projectes més específics de cada programa polític. A CDC tenim la convicció que avui el millor no és allò que cadascú defensa per separat, sinó l'objectiu compartit, el comú denominador. Sense renunciar a res. I això és el que s'ha aconseguit amb els pressupostos: posar-nos d'acord en el que és fonamental. El 2015 Alella es governarà en base als següents principis: 1) cap despesa supèrflua; 2) major i més eficient funció social de la despesa; 3) inversions justificades i proporcionades a la nostra capacitat financera; 4) actuació intensiva en la promoció d'Alella; 5) menor pressió fiscal; i finalment i no menys important 6) gestionar sense concessions partidistes, fins el punt, i ho subratllem, que ens hem posat d'acord fins i tot en quines seran les obres electorals de cara el proper 25 de maig! Sí, ho han llegit bé, ens referim a aquella despesa pública de final de cada mandat que busca sobretot el vot que podria decidir les eleccions. Doncs també aquí hi ha hagut acord, de forma que hem neutralitzat l'habitual ús partidista de l'Ajuntament. I el

compromís de CDC és projectar-ho a l'any 2016, passi el que passi a les properes eleccions. 2015 i 2016 són segurament els anys més decisius de la història de Catalunya dels darrers tres segles, i l'acció municipal n'és un reflex.

Que hi hagi hagut total acord en el pressupost 2015 i que el del 2014 es liquidi sense cap desviació significativa i sense necessitat d'haver hagut de recórrer a cap crèdit extraordinari no és resultat de la casualitat. L'atzar aquí no hi intervé, ens poden ben creure.



Cristina Xatart,  
Primera tinent d'alcalde  
i Regidora de Promoció d'Alella.

xatartac@alella.cat  
Regidora de Promoció  
d'Alella  
llorcabv@alella.cat  
rubiomr@alella.cat  
Regidora d'Habitatge



## GENT D'ALELLA

## Suport al pressupost 2015 i 3 botons de mostra



El regidor Josep Bardés va defensar el vot favorable al pressupost del 2015 l'últim Ple. És la primera vegada en els set anys que portem a l'Ajuntament que votem a favor, com hem fet també amb les darreres ordenances fiscals perquè s'ha baixat l'IBI. Aquest espai l'utilitzem per explicar la nostra feina i les nostres propostes, però a la vista de l'ús que altres grups en fan, hem de contestar el del mes passat.

De transparència i rendiment de comptes, Gd'A en parla des del primer programa electoral de 2007. ERC-SxA confon ser transparent amb obtenir el Segell Infopartícia. Vet aquí 3 botons de mostra per aclarir les diferències:

1. Alella ha rebut el segell Infoparticip@ de 2013, a l'igual que l'Ajuntament de Sabadell: recordem l'Operació Mercuri?.

2. Infoparticip@ avalua indicadors sobre la informació del web municipal, no sobre la "transparència, la informació i la participació" a l'Ajuntament. L'equip d'investigació de la UAB formula 41 preguntes per saber si el web ofereix informació sobre 4 qüestions: qui són els representants polítics, com gestionen els recursos, com informen de la gestió i quines eines ofereixen per a la participació ciutadana.

3. Gent d'Alella, en el mandat 2007, va propo-

sar adoptar les "bones pràctiques" que proposava l'equip de la UAB promotor dels premis Infoparticip@. Ha calgut un acte amb foto amb la Vicepresidenta perquè el govern d'Alella es posés les piles per carregar al web els documents mínims per obtenir el Segell. Va ser aleshores quan van demanat als regidors d'oposició un breu perfil nostre.

Els lectors del *Full* observaran, que menys Gd'A i el PSC, la resta de partits troben motius per "acusar" altres grups. Gd'A no s'hi sent enemic de ningú, en tot cas "contrincant" o "competidor" i, per tant, capaç de pactar i negociar amb tothom, com hem fet amb el pressupost. Uns comptes que representen una disminució del 2,11% respecte l'any passat, i que redueixen la despesa sense afectar massa les partides dedicades a les persones.

Us desitgem molt bones festes i molt bona entrada d'any!



Mercè Marzo,  
portaveu del grup municipal de Gd'A

Mercè Marzo,  
671 476 858  
marzogm@alella.cat  
Josep Bardés  
607 799 325  
bardesjosep@gmail.com  
www.gentdalella.cat

## PARTIT POPULAR

## El mirador municipal: cortinas de humo, corrupción i contención



Mas sigue navegando entre humo. Ahora pretende convertirse en una especie de Duce o Caudillo de otra especie de Partido Único con el que concurrir a unas nuevas elecciones. En lugar de gobernar le entretiene elucubrar. Pero claro, siempre con la finalidad de distraer al respetable de los auténticos problemas que nos atañen. Ha decidido liderar a 1 de cada 3 catalanes en ese viaje imposible. Por otro lado, el Gobierno central evita un diálogo que quizás, de producirse, llegaría tarde pero que sigo considerando necesario. Los catalanes merecemos un mejor trato. Guste o no. Los ciudadanos asistimos, estupefactos, a la representación que de la política hacen aquellos que nos representan, mal que bien, por voluntad popular. Ningún partido político tiene la exclusiva ni en honestidad ni en corrupción. En todos ellos han anidado individuos que se aprovechan de su condición de electo para trincar o aprovecharse de lo que pueden. Unos poniendo directamente peaje a cambio de contratos públicos, otros montando estupendas fiestas de cumpleaños y viajes, algunos pasando la tarjeta de crédito de todos para sus relajos personales y musculares, y casi todos poniendo a buen recaudo lo trincado o beneficiado en paraísos fiscales para eludir el pago

de impuestos. Con éste panorama no es de extrañar que el discurso facilón de los troskistas de Podemos hayan embaucado a muchos ingenuos ciudadanos con su nueva dialéctica de la lucha contra la "casta", hábil "mutatio" de la desgastada "lucha de clases". Parece evidente que el sentido común nos hace ver a todos que así no podemos seguir. Que se regenera de verdad la política y se pasa la escoba o esto se nos va al garete, con o sin marxistas radicales. El PP reacciona con medidas que obligan a los partidos políticos a ser transparentes y rendir cuentas, y se perseguirá la financiación ilegal. El PSOE se ha opuesto. Y yo pienso que se queda corta. Antes se decía..."el que roba...robado, y el que mata....matado". Pues ahora debemos exigir que el político que "roba", en su acepción más amplia, reintegre hasta el último euro a las arcas públicas. Y que las medidas privativas de libertad les afecten con especial gravedad alejándolos de una sociedad de la que se han aprovechado. En Alella, el último pleno municipal aprobó por primera vez por unanimidad unos presupuestos que son fruto de la contención y del sentido común, aumentado algunas partidas de carácter social.

Tel: 667 182 523  
berzosahf@alella.cat  
alella@ppbarcelona.org  
www.ppbarcelona.org  
www.javierberzosa.blogspot.com

PSC

El Ple del passat mes de novembre vàrem aprovar per unanimitat els nous pressupostos per al proper any 2015. Uns pressupostos ajustats a les persones; totes elles són la nostra prioritat.

Per això incrementem els recursos en les àrees de serveis socials i a l'emprenedoria i la ocupació, àmbits cabdals per al suport als ciutadans i ciutadanes que estant patint els efectes d'una crisi econòmica que encara queda lluny de veure's resolta. A més, el govern de la Generalitat, davant la impossibilitat de poder aprovar uns pressupostos per 2015, haurà de prorrogar-los amb el benentès que sent així, les retallades continuaran i per tant, els ajuntaments haurem de fer front allà on no arribin la resta d'administracions.

Hem de poder ajudar a les famílies a sortir-se'n, però també hem de poder oferir totes les eines que tinguem al nostre abast per tal que la nostra gent tingui l'oportunitat de trobar una feina o de reinventar el seu negoci o empresa. Per molts motius, cal que agraim la gran tasca que fan les entitats, les associacions de dones i els voluntaris i voluntàries del nostre municipi per ajudar a millorar la vida d'aquestes famílies. I també cal agrair als allellencs i allellencs per la seva implicació en la recollida

d'aliments del Gran Recapte que el Banc d'aliments va fer els dies 28, 29 i 30 de novembre en el nostre poble. Es van recollir prop de 6.200 kg d'aliments dels quals més de la meitat d'aquests es queden per a la gent del nostre municipi i es distribuïran a través de Càritas Alella.

D'altra banda, aquest mes de desembre, des de la regidoria d'emprenedoria volem promoure el comerç del nostre poble amb l'inici de l'encesa dels llums de Nadal el dia 12 i seguit d'un cap de setmana ple d'activitats on poder gaudir de la fira de Nadal, comprar en les diferents zones comercials i sense oblidar que també és el cap de setmana de la Marató!

Veniu, passegeu i gaudiu d'aquests dies a Alella!



Glòria Mans,  
portaveu del grup municipal de PSC

Glòria Mans  
manscg@alella.cat

## Acords del Ple

PLE EXTRAORDINARI DEL 22 DE SETEMBRE I PLE ORDINARI DEL 27 DE SETEMBRE DE 2014. Actes del Ple a [www.alella.cat](http://www.alella.cat)

► **Moció suport del món local a la convocatòria de consulta sobre el futur polític de Catalunya del 9 de novembre.**

El Ple va aprovar una moció presentada per ERC+SxA i CiU de suport de l'Ajuntament a la convocatòria de consulta del 9N.

[Aprovat amb els vots a favor d'ERC+SxA, CiU, PSC i Gd'A i el vot en contra del PP](#)

► **Decret d'alcaldia d'extinció d'un contracte de treball.**

El Ple va quedar assabentat del decret d'alcaldia d'extinció del contracte de treball a l'arquitecte municipal encarregat de llicències.

[Assabentat](#)

► **Modificació de la plantilla de personal.**

El Ple va aprovar amortitzar la plaça de personal laboral Tècnic Superior Arquitecte de la plantilla de l'Ajuntament per causes objectives de caràcter organitzatiu i econòmic.

[Aprovat amb els vots a favor d'ERC+SxA, CiU, PSC i PP i el vot en contra de Gd'A](#)

► **Aprovació dels comptes generals de l'Ajuntament.**

El Ple va aprovar els comptes generals de 2013, amb un resultat pressupostari ajustat de 1.196.530€, amb un romanent de tresoreria per a despeses generals de 1.187.034€.

[Aprovat amb els vots a favor d'ERC+SxA, CiU, PSC i PP i](#)

[el vot en contra de Gd'A](#)

► **Modificació dels Estatuts del Consorci DO Alella.**

El Ple va aprovar inicialment la modificació dels Estatuts del Consorci DO Alella per adaptar-los a la LRSAL. També es canvia el nom que passarà a denominar-se "Consorci de promoció enoturística del territori DO Alella".

[Aprovat per unanimitat](#)

► **Dissolució del Consorci Casal d'Alella.**

El Ple va aprovar la dissolució del Consorci Casal d'Alella, constituït l'octubre de 2006.

[Aprovat per unanimitat](#)

► **Aprovació de les festes locals per a l'any 2015.**

El Ple va aprovar establir com a festes locals per a l'any 2015 els dies 1 de juny i 1 d'agost.

[Aprovat per unanimitat](#)

► **Cessió de drets de la concessió administrativa del quiosc i la parada 24 del Mercat Municipal.**

[Aprovat per unanimitat](#)

► **Expedient contracte del manteniment de l'enllumenat públic.**

El Ple va aprovar l'expedient de contractació del servei de conservació i manteniment de l'enllumenat públic per un import màxim anual de 114.467€(més IVA).

[Aprovat per unanimitat](#)

## Serveis

- ▶ **OFICINES MUNICIPALS**  
93 555 23 39  
[www.alella.cat](http://www.alella.cat)  
De dilluns a divendres de 8.15 a 14.00 h.  
Dijous tarda de 16.15 a 19.30 h.
- ▶ **ALCALDIA**  
93 555 05 50
- ▶ **POLICIA LOCAL**  
93 555 24 12 · 092  
112 Urgències
- ▶ **BIBLIOTECA FERRER I GUÀRDIA**  
93 555 90 55  
De dilluns a divendres de 15.30 a 20.30 h.  
Divendres i dissabte de 10 a 13.30 h.
- ▶ **CAN MANYÉ ESPAI D'ART I CREACIÓ**  
93 540 87 23  
Dimecres, dijous i divendres de 17.30 a 20.30 h  
Dissabte i diumenge d'11 a 14 h.
- ▶ **CASAL DE LA GENT GRAN CAN GAZA**  
93 540 05 21
- ▶ **CENTRE CULTURAL CAN LLEONART**  
93 540 40 24  
[www.canleonart.com](http://www.canleonart.com)  
De dilluns a divendres de 8 a 14 h  
De dilluns a dijous de 16 a 21 h
- ▶ **COMPLEX ESPORTIU MUNICIPAL**  
93 555 18 95  
[www.ufec.cat](http://www.ufec.cat)  
De dilluns a divendres de 7 a 23 h, dissabte de 8 a 20 h  
Diumenge i festius de 9 a 14 h
- ▶ **CONSORCI DO ALELLA**  
93 555 63 53  
[www.doalella.cat](http://www.doalella.cat)
- ▶ **ESPAI JOVE (Antigues Escoles Fabra)**  
93 540 72 45  
[www.alellajove.cat](http://www.alellajove.cat)  
De 10 a 14 h i de 16 a 20 h
- ▶ **ESPAI ACTIU-ESCOLA D'ADULTS (Antigues Escoles Fabra)**  
93 555 39 12  
De dilluns a dijous de 18 a 20 h
- ▶ **LLAR D'INFANTS MUNICIPAL ELS PINYONS**  
93 555 55 09
- ▶ **OFICINA DE TURISME**  
93 555 46 50  
[www.alella.cat/turisme](http://www.alella.cat/turisme)  
De dimecres a dissabte 10 a 14.30 h i de 15.30 a 17.30 h  
Diumenge de 10 a 14.30 h. Dilluns i dimarts tancat
- ▶ **PAVELLÓ MUNICIPAL D'ESPORTS ABELARDO VERA**  
93 540 19 93
- ▶ **SERVEIS SOCIALS**  
93 540 63 07  
De dilluns a divendres de 8.15 a 14 h  
Dijous de 16 a 20 h
- ▶ **CONSULTORI LOCAL ALELLA (Ambulatori)**  
93 555 03 54 (Urgències)  
902 11 14 44 (Cita prèvia)
- ▶ **DEIXALLERIA**  
93 555 86 99  
[www.ladeixalleria.cat](http://www.ladeixalleria.cat)  
De dimarts a dissabte de 10 a 14 h i de 16 a 19 h  
Diumenge de 10 a 13 h  
Dilluns tancat
- ▶ **GESTIÓ TRIBUTÀRIA DE LA DIPUTACIÓ**  
93 540 61 71  
De dilluns a divendres de 9 a 14 h
- ▶ **JUTJAT DE PAU**  
93 555 82 05  
De dilluns a divendres de 9 a 13 h
- ▶ **RECOLLIDA DE RESTES VEGETALS I MOBLES**  
93 790 55 60



## DEIXALLERIA MÒBIL

Del 2 al 7 de desembre (dia 6 tancat)

Del 30 de desembre al 4 de gener (1 de gener tancat)

Dimarts a dissabte de 9.30 a 14 h i de 16.30 a 18.30 h i diumenge de 10 a 13.30 h.  
Dilluns tancat. A la Riera Principal, entre Can Vera i el carrer Charles Rivel.

### ENOTECA

#### Oficina de Turisme

Vine i tasta els vins DO Alella un dissabte cada mes. Consulta la programació anual de l'Enotast.



### ITINERARIS

#### Oficina de Turisme

Consulta el programa de visites guiades a la ruta "Alella, 1.000 anys d'història".



### FARMÀCIES DE GUÀRDIA: DESEMBRE - GENER

<b>6, 7 i 8 de desembre</b>	<b>MARTÍNEZ C/ Farigola, 12 · 93 540 23 42</b>
<b>13 i 14 de desembre</b>	<b>BERNAL C/ El Masnou, 30 · 93 540 03 83</b>
<b>20 i 21 de desembre</b>	<b>GÓMEZ Rbla. Àngel Guimerà, 48 · 93 555 16 08</b>
<b>25 de desembre</b>	<b>GÓMEZ Rbla. Àngel Guimerà, 48 · 93 555 16 08</b>
<b>26, 27 i 28 de desembre</b>	<b>MARTÍNEZ C/ Farigola, 12 · 93 540 23 42</b>
<b>1, 3 i 4 de gener</b>	<b>BERNAL C/ El Masnou, 30 · 93 540 03 83</b>
<b>10 i 11 de gener</b>	<b>GÓMEZ Rbla. Àngel Guimerà, 48 · 93 555 16 08</b>
<b>17 i 18 de gener</b>	<b>MARTÍNEZ C/ Farigola, 12 · 93 540 23 42</b>
<b>24 i 25 de gener</b>	<b>BERNAL C/ El Masnou, 30 · 93 540 03 83</b>

Guàrdies de les farmàcies d'Alella: Bernal: dissabte de 17 a 20.30 h i diumenge de 9.30 a 13.30 h.

Gómez i Martínez: dissabte de 17 a 20 h i diumenge de 10 a 13 h.

Servei de guàrdies de les farmàcies del Masnou: 93 555 33 08 - 93 555 04 03



### OFICINA PER TRAMITAR EL DNI ELECTRÒNIC

Propera sessió per tramitar el DNI electrònic a la Policia Local: **15 de gener**. Data de recollida dels carnets: **21 de gener**. Cal apuntar-s'hi prèviament (tel. 93 555 24 12). Més informació a [www.alella.cat/DNIelectronic](http://www.alella.cat/DNIelectronic)

### BUS CONSUM

L'oficina mòbil d'atenció al consumidor de la Diputació atendrà les consultes sobre consum en el bus consum instal·lat a l'aparcament de Can Leonart el **12 de desembre, de 12h a 13h** ([www.alella.cat/busconsum](http://www.alella.cat/busconsum))

### TARGETA T-10 SOCIAL, ALELLA EXPRÉS I ALELLA CIRCUMVAL·LACIÓ

Targeta T-10 amb bonificació, al preu de **6,80€**. Per a majors de 65 anys i menors de 25 anys, aturats i persones amb discapacitat física. Podeu comprar-la a l'Ajuntament i a l'Espai Jove de les antigues Escoles Fabra.

### TAXI A DEMANDA

#### Servei de taxi al preu de 2€

Per a majors de 65 anys i persones amb discapacitat  
La resta d'usuaris amb un límit de 6 viatges anuals  
De dilluns a divendres de 7 a 20 h.

▶ 93 555 23 39

### TAXIS D'ALELLA

- ▶ 629 727 293
- ▶ 649 919 129
- ▶ 659 999 755
- ▶ 659 494 043 (adaptat)
- ▶ 639 134 403

### CALENDARI DEL CONTRIBUENT GNER - MARÇ DE 2015

Mercat municipal (1r trimestre)	02.01.2015 a 03.03.2015
Taxa ocupació via pública (1r trimestre)	02.01.2015 a 03.03.2015
Taxa cementiri municipal	30.01.2015 a 01.04.2015
IBI urbana (no domiciliat)	02.03.2015 a 05.05.2015
IBI (1ª fracció domiciliat)	02.03.2015



## Agenda d'activitats

### Dimarts 9 de desembre

9.30 a 11.30h Antiques Escoles Fabra\*

Taller d'orientació laboral. Canals de recerca de feina. Obert a persones que busquen feina o que volen canviar d'ocupació.

### Dimecres 10 de desembre

17h Casal de la Gent Gran Can Gaza

Xerrada. Menjar bé quan ets gran.

Organitza: Ajuntament d'Alella, Col·legi de Farmacèutics i Diputació de Barcelona.

19h Escola La Serreta\*

Xerrada-taller. Alimentació i nutrició. Adreçada a pares i mares d'infectants de 0 a 12 anys.

### Dijous 11 de desembre

9.30 a 11.30h Antiques Escoles Fabra\*

Taller d'orientació laboral. Currículums creatius i diferents. Obert a persones que busquen feina o que volen canviar d'ocupació.

21h Biblioteca Ferrer i Guàrdia\*

Club de lectura. *La pasajera del silenci*, de Fabienne Verdier.

### Divendres 12 de desembre

18.30h Plaça de l'Ajuntament\*

Encesa de llums de Nadal. Actuació de la Coral Jove d'Alella i el grup vocal de l'Escola de Música Ressonà, xocolatada, cava i neules. Tret de sortida de la Fira de Nadal i els actes de *La Marató* de TV3 ([www.alella/firanadal](http://www.alella/firanadal))

19h Sala d'entitats de les Antiques Escoles Fabra

Exposició filatèlica. Fins al 14 de desembre.

Organitza: Cercle Filatèlic Bíblic d'Alella

20.15h Davant de la plaça d'Antoni Pujadas

Sortida al teatre Villarroel per veure l'obra "*El crèdit*". Preu sòcies: 22 euros. No sòcies: 28 euros.

Organitza: Associació de Dones Montserrat Roig d'Alella

20.30h Can Manyé

Inauguració de l'exposició "75 anys després: Guerra Civil i repressió franquista a Alella.

Organitza: Cerquem les Arrels amb la col·laboració de l'Ajuntament d'Alella

### Dissabte 13 de desembre

Tot el dia a diferents espais del poble\*

Vols participar en l'enregistrament del videoclip de la cançó "Ets d'Alella"? Envia un correu a [vilaroge@alella.cat](mailto:vilaroge@alella.cat) o truca a 935550550.

De 10 a 20h Rambla d'Àngel Guimerà i plaça Germans Lleonart\*

Fira de Nadal. Consulteu totes les activitats paral·leles i els actes de *La Marató* de TV3 a [www.alella.cat/firanadal](http://www.alella.cat/firanadal) i a la pàg. 9 d'*El Full*.

De 8.30 a 14.30h Casal d'Alella (pati de Can Gaza)

Open de domino. Inscripcions: 30 euros, dinar inclòs.

Organitza: Casal d'Alella

13h Oficina de Turisme\*

Enotast. Els vins de Nadal. Vins Brut Natura Escumós (Can Roda) i Cava Brut Blanc (Roura) amb menjar típic de Nadal ([www.alella.cat/turisme](http://www.alella.cat/turisme)).

19h Parc Arqueològic Cella Vinaria CAT

Festa de les Saturnals. Maridatge de vins i torrons. Una oportunitat de descobrir com celebraven els romans la festa de les Saturnals, origen pagà del Nadal. Preu: 8 euros ([info@cella-vinaria.cat](mailto:info@cella-vinaria.cat)).

Organitza: Ajuntaments d'Alella, el Masnou i Teià.

### Diumenge 14 de desembre

De 10 a 20h Rambla d'Àngel Guimerà i plaça Germans Lleonart\*

Fira de Nadal. Consulteu totes les activitats paral·leles i els actes de *La Marató* de TV3 a [www.alella.cat/firanadal](http://www.alella.cat/firanadal) i a la pàg. 9 d'*El Full*.

### Dimarts 16 de desembre

9.30 a 11.30h Antiques Escoles Fabra\*

Taller d'orientació laboral. Gestió de contactes presencials i online. Obert a persones que busquen feina o que volen canviar d'ocupació.

17h Biblioteca Ferrer i Guàrdia\*

L'hora del conte. *L'Elber i Asneidy van a l'escola*, amb Marta Rafa i Marc Viladecans.

### Dimecres 17 de desembre

18h Local de l'Associació de Dones Montserrat Roig

Cloenda d'activitats 1r trimestre: torró i cava.

Organitza: Associació de Dones Montserrat Roig d'Alella

### Dijous 18 de desembre

9.30 a 11.30h Antiques Escoles Fabra\*

Taller d'orientació laboral. Com fer ús de LinkedIn. Obert a persones que busquen feina o que volen canviar d'ocupació.

### Divendres 19 de desembre

18.30h Biblioteca Ferrer i Guàrdia\*

Sorteig de la panera i la panereta culturals.

### Dissabte 20 de desembre

De 10 a 14h Plaça de l'Ajuntament

AN Festa Solidària. Concurs de pastissos, esmorzar solidari i tallers infantils. Els diners recaptats aniran destinats a Serveis Socials d'Alella.

Organitza: Alella Negocis

10.30h Oficina de Turisme\*

Visita "Alella, 1.000 anys d'història" ([oficinaturisme@alella.cat](mailto:oficinaturisme@alella.cat))

### Dissabte 27 de desembre

18h Can Lleonart

Els Pastorets. Homenatge a Arturo Suñé i Pinilla. A càrrec del Grup d'Amics "Els nens d'Alella". Tres sessions més els dies: 28 de desembre i 3 i 4 de gener. Entrades: 5 euros. Venda d'entrades del 15 al 19 i 22 i 23 de desembre de 17 a 19h, a Can Lleonart

Organitza: El Grup d'Amics "Els nens d'Alella", amb el suport del grup de teatre del Casal d'Alella i de l'Ajuntament d'Alella.

### Dissabte 3 de gener

D'11 a 14h Pati de Can Lleonart\*

Patge Reial. Recollida de cartes per al Reis de l'Orient.

### Diumenge 4 de gener

D'11 a 14h Pati de Can Lleonart\*

Patge Reial. Recollida de cartes per al Reis de l'Orient.

### Dilluns 5 de gener

18.30h Passeig dels Germans Aymar i Puig\*

Cavalcada de Reis. Recorregut: passeig del Germans Aymar i Puig, Can Lleonart, Riera Principal, carretera BP-5002, Rambla d'Àngel Guimerà, Empedrat del Marxant, Torrent de Vallbona, C/ les Heures, Rambla d'Àngel Guimerà, Empedrat del Marxant i Plaça de l'Ajuntament.

## Exposició a Can Manyé

Del 12 al 21 de desembre

"75 anys després: Guerra Civil i repressió franquista a Alella"

Un treball amb documents i materials de l'època reunits per Cerquem les Arrels, Centre de recerca històrica d'Alella.

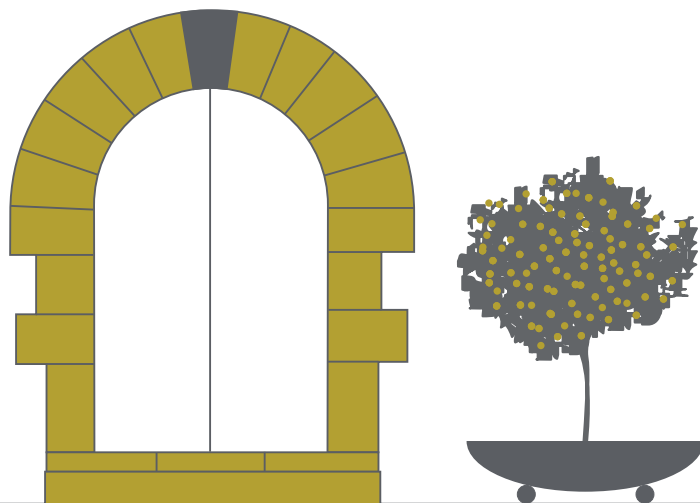
Inauguració: divendres 12 de desembre a les 20.30h

Visita guiada: diumenge 14 i 21 de desembre a les 12h

Dimecres, dijous i divendres de 17.30h a 20.30h. Dissabtes i diumenges d'11 a 14h

L'AJUNTAMENT D'ALELLA  
US DESITJA  
UN **BON NADAL**  
I UN **FELIÇ ANY 2015**

A la dovella central de la porta de l'Ajuntament, l'única part conservada de l'antic edifici, hi podem veure la primera representació de l'escut d'Alella, amb la particularitat de trobar-se a l'inrevés, és a dir, amb l'ala alçada.



#### TELÈFONS D'INTERÈS

**Polícia Local d'Alella**  
092 emergències  
93 555 24 12  
**Mossos d'Esquadra**  
088  
**Emergències**  
112

#### DENÚNCIES

Podeu denunciar els fets a la **Polícia Local** o al **Cos de Mossos d'Esquadra** i també a l'adreça d'Internet [www.gencat.net/mossos](http://www.gencat.net/mossos)

  
AJUNTAMENT D'ALELLA



## RECOMANACIONS DE SEGURETAT PER PREVENIR ELS ROBATORIS A DOMICILIS

### Consells generals

- ▶ Protegiu les obertures de més fàcil accés: finestres de cuina i bany, portes de tanca corredissa, etc.
- ▶ Connecteu sempre l'alarma quan marxeu de casa o aneu a dormir.
- ▶ Deixeu un llum encès a la nit a l'exterior del domicili, podeu disposar de llums que s'activen amb temporitzador.
- ▶ No deixeu les claus de casa en els vehicles aparcats.
- ▶ Si observeu moviments estranys de persones que us facin sospitar, truqueu la policia.

### Dins de casa

- ▶ Si creieu que un estrany hi ha entrat o hi vol entrar, obriu les llums i crideu.
- ▶ Eviteu SEMPRE la confrontació amb qualsevol intrús i faciliteu-ne la fugida.
- ▶ Mireu a l'exterior per si veieu algú o un cotxe desconegut i truqueu la policia.

### En sortir de casa

- ▶ Comproveu que tots els accessos estiguin tancats.
- ▶ Tanqueu la porta amb clau.
- ▶ Connecteu l'alarma.
- ▶ Si torneu al domicili i observeu que algú hi ha entrat, no entreu i truqueu la policia.