



# **INFORMACIÓ D'INTERÈS PER PERSONES**

## **TREBALLADORES, AUTÒNOMES I EMPRESSES**

### **DURANT L'ESTAT D'ALARMA**

**Serveis d'ocupació i promoció econòmica**

**Ajuntament Alella**



Us volem oferir un resum de les mesures que s'han aplicat per l'estat d'alarma decretat per covid19. Tant mesures per a les persones treballadores com per autònomes i empreses. Hem fet un recull amb tota la informació que tenim a 29 d'abril de 2020.

Esperem que us puguin ser d'ajuda.

## Mesures que afecten a les persones treballadores afiliades

### Què es un ERTO?

És un expedient de regulació temporal d'ocupació. NO és un acomiadament. SI és una suspensió de contracte amb dret d'atur.

#### Condicions:

- ✓ L'atur es reposa en finalitzar l'ERTO
- ✓ Tens dret a cobrar l'atur encara que no s'hagi cotitzat el període mínim
- ✓ Els ERTO's per força major per coronavirus, han de mantenir la ocupació durant un mínim de 6 mesos, un cop acabat el procés, sinó l'empresa haurà de retornar les ajudes de l'estat
- ✓ Les condicions econòmiques són les condicions de les prestacions d'atur:
  - 70% de la base reguladora durant els primers 180 dies
  - 50% de la base reguladora la resta

#### Cal saber:

- ✓ Durant el temps que duri ERTO no es generen ni vacances ni la part proporcional de les pagues
- ✓ Es podria fer un ERTO de reducció de jornada
- ✓ Les persones que estan de baixa per Incapacitat Temporal només estaran afectades per l'ERTO en el moment que tinguin l'alta mèdica
- ✓ Les persones que estan gaudint de vacances en el moment de l'ERTO, deixaran de gaudir les vacances per adherir-se al expedient de regulació temporal



### PRÒRROGA ERTES. Novetats:

NOU

- ✓ Nova **pròrroga fins a 31 de gener de 2021**
- ✓ **Pròrroga de la prohibició d'acomiadaments** amb motiu Covid19 fins a 31 de gener de 2021
- ✓ Manteniment de les exoneracions de **cotitzacions** de les empreses que vegin suspeses o limitades les seves activitats, sempre i quan es comprometin al manteniment de la ocupació.
- ✓ Les persones que es trobin amb ERTE podran acollir-se a la prestació **sense consumir** la seva pròpia prestació de desocupació ordinària acumulada. **Garantia** de rebre la prestació per ERTE independentment de si reuneixes els requisits mínims de cotització
- ✓ Es manté el **70% de la base** de cotització a partir dels 180 dies (s'ha evitat disminuir al 50% com la prestació de desocupació ordinària)

### Jornada laboral

Si la teva empresa no ha estat suspesa pel decret d'estat d'alarma: has d'anar a treballar.

Excepte:

- ✓ Impediment pel tancament de carreteres
- ✓ Es poden **pactar** mesures de flexibilitat entre les **ambdues parts**:
  - Teletreball
  - Adaptacions dels horaris per aglomeracions de plantilla
  - Adaptacions de les jornades, realitzant una reducció de jornada i la resta per bossa d'hores
  - Pactar les vacances (només si les dues parts hi estan d'acord!!)
- ✓ Davant les mesures més restrictives pel Covid19, els treballadors que no facin teletreball o no hagin patit un ERTO hauran de **compensar les hores no treballades fins el 31 de desembre** com pactin treballadors i empresa. L'objectiu del govern és tenir menys persones al carrer i reduir el contagi del coronavirus

Les **mesures** que s'han establert de **protecció** pels treballadors:

- ✓ Els centres de treball oberts per serveis essencials o perquè l'estat d'alarma no preveu el tancament, han de garantir que la **separació** entre les persones treballadores i entre les persones usuàries/clients haurà de ser **d'un metre i mig de distància**d'acord amb les recomanacions de les autoritats sanitàries.
- ✓ Aquesta mesura no serà d'aplicació, per raó de la seva activitat, en els serveis professionals sanitaris, xarxa de serveis socials i dels cossos i forces de seguretat.

També podeu accedir a la pàgina de la Generalitat amb les recomanacions de protecció pels professionals de diferents sectors a través d'aquest enllaç:

- ✓ Consulta [protecció per categories](#) professionals Generalitat



## Alta de confinament per algunes activitats a 14 d'abril:

### Que activitats estan permeses i quins no:

#### Si permeses:

- ✓ Activitats sanitàries,
- ✓ Activitats de seguretat
- ✓ Activitats de telecomunicacions
- ✓ Activitats de duanes
- ✓ Subministrament i distribució d'aliments i productes de primera necessitat
- ✓ Subministrament d'energia elèctrica, de productes derivats del petroli i gas natural.
- ✓ Serveis indispensables d'empreses i indústries auxiliars indispensables per les activitats anteriors: components, neteja, vigilància i seguretat, manteniment i averies urgents i transport de mercaderies i persones
- ✓ Recollida escombraries
- ✓ Abastament d'aigua
- ✓ Transport públic (subjecte a restriccions)
- ✓ Administració de justícia i tots els serveis lligats a aquest sector, com notaries i gestories
- ✓ Serveis a domicili de bars, restaurants (encara que no està permesa la obertura al públic de l'establiment)
- ✓ Comerç: botigues alimentació, farmàcies, centres mèdics, òptiques, ortopèdies, premsa i papereria, estanc, gasolineres, botigues d'alimentació d'animals domèstics i tecnologia, comerç per Internet i bugaderies.
- ✓ Serveis a domicili de les perruqueries per garantir atenció i higiene a persones vulnerables.
- ✓ Mitjans de comunicació

#### Mesures de protecció

- ✓ A partir d'aquest dilluns comencen a repartir-se màscares per als treballadors en els serveis en els quals és difícil mantenir la distància mínima.

#### NO permeses:

- ✓ Bars i establiments de restauració, discoteques, instal·lacions culturals, de lleure, recintes esportius, parcs d'atraccions i auditoris.
- ✓ Prohibició de revetlles, desfilades, festes populars i manifestacions folklòriques en recintes oberts i vies públiques.



NOU

## Mesures de suport per a persones autònomes/empreses

### PRÒRROGA AJUDES AUTÒNOMS. Novetats:

- ✓ **Pròrroga fins al 31 de gener de 2021** de les prestacions extraordinàries per tancament o suspensió de les activitats o hagin reduït els seus ingressos més del 75%.
- ✓ Manteniment de la exoneració de **cotitzacions** per a treballadors autònoms durant el temps que es mantingui l'activitat suspesa. Aquest període, però, sí que es computarà com a període cotitzat.
- ✓ Els treballadors **autònoms de temporada** que desenvolupin la seva activitat entre juny i desembre podran sol·licitar també la prestació i gaudir de la mateixa exoneració de les cotitzacions.
- ✓ Incloure al **bonus social elèctric als** autònoms que han patit conseqüències per la crisi i que tinguin una situació de vulnerabilitat

### Prestació extraordinària per a cessament d'activitats o reducció de la facturació per les mesures adoptades pel Covid19:

És una prestació extraordinària per a persones treballadores per compte propi o autònomes que hagin vist suspeses les seves activitats de manera forçada o que la seva facturació, en el mes que es sol·licita, s'hagi vist reduïda al menys un 75%, en relació a la facturació del semestre anterior.

#### Requisits:

- ✓ Estar al corrent de les seves obligacions amb la seguretat social (de no estar-ho, se'ls invitarà al pagament en el termini de 30 dies).

#### Qui la pot cobrar:

- ✓ Les persones que han tancat negocis de manera forçada
- ✓ Les persones que han vist reduïts els seus ingressos en un 75% i, que ho puguin acreditar, en relació a la facturació dels últims 6 mesos.
- ✓ Les persones autònomes que tinguin persones treballadores al seu càrrec, hauran de fer un ERTO i després sol·licitar el cessament d'activitat.

#### Prestació:

- ✓ La durada de la prestació és d'un mes prorrogable al final de l'estat d'alarma.
- ✓ Consisteix en el 70 % de la base reguladora
- ✓ És incompatible amb altres percepcions com : baixes per Incapacitat temporal, prestacions per naixements o cura de menor.



### Ajut econòmic:

La Generalitat ha aprovat una partida per beneficiar a persones autònomes amb les condicions següents:

- ✓ Que el servei s'hagi de tancar o deixar de prestar-se per les mesures de l'Estat decretades per la situació d'alarma.
- ✓ Acreditar pèrdues econòmiques involuntàries al març de 2020 en comparació amb el març de 2019.
- ✓ No disposar d'altres fonts d'ingressos alternatives
- ✓ L'import de l'ajut pot ser fins a 2.000 euros.

### Sector agricultura:

- ✓ Generalitat: Els terminis de tràmits dels ajuts a la **reestructuració i/o reconversió de la vinya** (campanya 2019\*2020) queden suspesos. Més informació [aquí](#).
- ✓ L'Estat presenta mesures de **flexibilització temporal** per afavorir la contractació de treballadors en el **sector agrari** per assegurar la recol·lecció a les explotacions agràries. [Enllaç BOE](#)

Podreu trobar més informació d'ajudes i subvencions en aquests enllaços :

- ✓ [Línia d'ajuts](#) per a les persones treballadores autònomes afectades econòmicament pel coronavirus
- ✓ Línia d'ajuts per a les persones treballadores autònomes afectades econòmicament pel coronavirus [targeta treball](#)
- ✓ Cercador [d'ajuts, subvencions, finançaments](#) que ofereixen diferents administracions i organismes
- ✓ Nous terminis [d'autoliquidació i ajornaments de pagament](#) de deutes del cànon de l'aigua per a petites empreses i autònoms d'acord amb la comunicació del Departament de Recaptació.
- ✓ Noves [línies de subvenció al Comerç](#). Beneficiaris, empreses de comerç al detall i de serveis amb establiments a peu de carrer incloses parades del Mercat Municipal sedentaris o no sedentaris. (Programa 3 i 4 del pdf)
- ✓ Bases reguladores per a la concessió de [subvencions](#) a les entitats de l'àmbit del comerç, dels serveis, de l'artesania i de la moda per a la compensació de pèrdues econòmiques com a conseqüència de la COVID-19.  
Els tràmits per fer les sol·licituds es publicaran en l'apartat de [novetats del Canal empresa](#).



### Itinerari de recursos:

El Govern de la Generalitat posa a disposició una línia de finançament "ICF- Avalis liquiditat".

Objectiu: cobrir les noves necessitats d'autònoms i empreses que tinguin afectades la seva productivitat pel COVID-19, per poder fer front a les despeses.

Podreu trobar més informació en aquest enllaç:

- ✓ [Línia ICF-Avalis liquiditat](#) per ajudar el nostre teixit empresarial

### Moratòria de tributs i altres:

Es concedeix ajornament amb el deute tributari.

- ✓ **Moratòria de sis mesos sense interessos per al pagament de les cotitzacions a la Seguretat Social d'autònoms i pimes**, encara que amb algunes condicions. El Consell de Ministres ha decidit aprovar aquest ajornament de pagament de quotes així com el del pagament dels seus deutes a la Seguretat Social fins al 30 de juny d'aquest any. En la qual es determinen les activitats econòmiques que podran acollir-s'hi, d'acord amb la vigent Classificació [Nacional d'Activitats Econòmiques \(CNAE-2009\)](#).
- ✓ El Govern permetrà **rescatar els plans de pensions sense haver de pagar a Hisenda** a aquells estalviadors que pateixin un Expedient de Regulació Temporal d'Ocupació (ERTO) i als autònoms que hagin de cessar en la seva activitat a causa de la pandèmia del coronavirus.

En el cas de ser persona **afectada de coronavirus**: s'ha de sol·licitar la baixa per accident laboral i es rebrà una prestació corresponent al 75% de la base de cotització a partir del primer dia de la baixa.

Podreu trobar més informació en aquest enllaç :

- ✓ [Atenció a treballadors i empreses](#) Generalitat

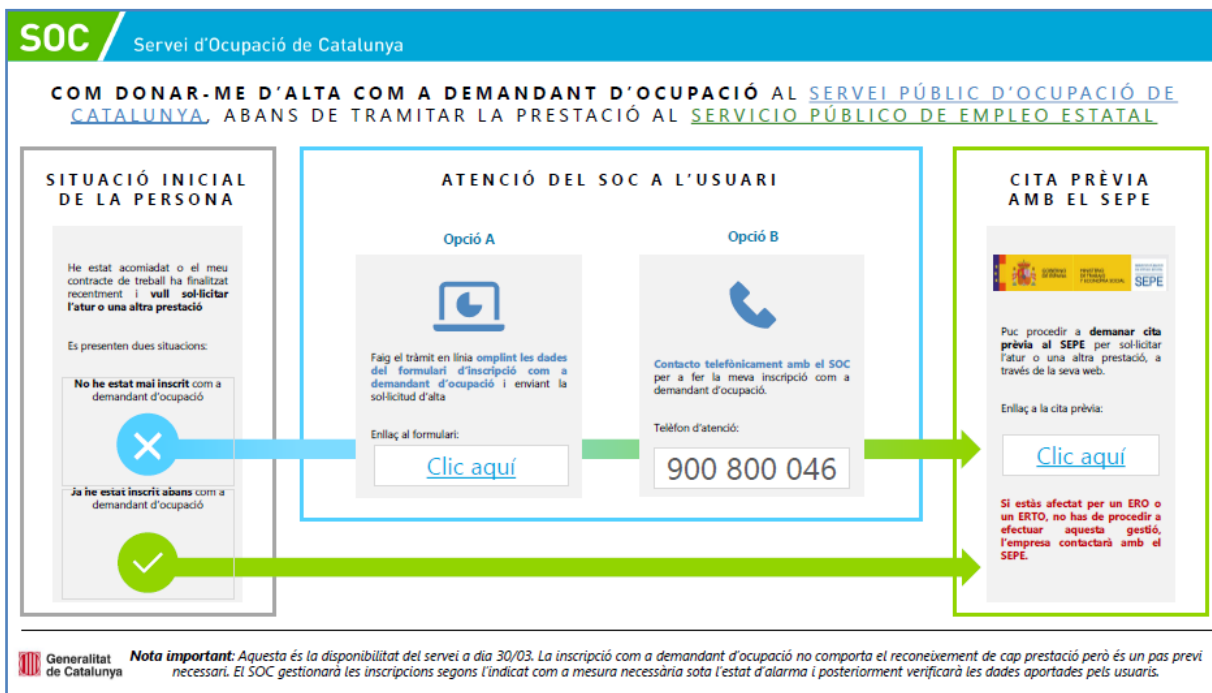


## Gestions amb SEPE / SOC

- ✓ Les oficines SEPE/SOC romandran tancades al públic fins a nou avis.
- ✓ Totes les cites prèvies han quedat anul·lades
- ✓ Els tràmits que s'especifiquen a continuació es realitzaran d'ofici, sense que la persona hagi de fer res:
  - Renovació de la demanda
  - Pagament de la renda garantida
  - Pròrroga de subsidis
  - Declaracions anuals de persones majors de 52 anys
  
- ✓ NO es tindran en compte terminis per sol·licitar les prestacions (molt important! No hi ha plaços)
- ✓ En les tramitacions de la Renda Garantida per a la ciutadania també queden prorrogats els terminis. Es garanteix, en tot cas, el pagament de les prestacions.
- ✓ S'ha aprovat un **subsidí extraordinari per desocupació d'un mes per a treballador temporals** els quals el contracte va acabar durant l'estat d'alarma sense haver generat dret a cap prestació. Pot arribar a 430 euros.
- ✓ **Subsidí d'atur temporal que poden sol·licitar les empleades de la llar**, que fins ara no comptaven amb aquest dret. Si es queden a l'atur o veuen reduïdes les seves hores de treball en aquesta crisi. La quantia serà del 70% de la base de cotització de l'empleada de llar. Han de tenir contracte laboral.

### Contacte i tràmits:

Aquí teniu una infografia que explica com donar-se d'alta com a demandant d'ocupació:







\*Els tràmits es poden fer a través del telèfon o telemàtica:

- ✓ Sol·licitud de prestació per telèfon SEPE: **936190998** (província Barcelona) o també han habilitat un nou telèfon perquè l'anterior està molt col·lapsat. És el **900812400**. Aquí també us poso un [enllaç](#) del SEPE on s'especificarà el número de contacte vàlid. Pot anar canviant.
- ✓ Aquí teniu un nou número d'atenció telefònica del SOC **900800046** i l'[enllaç](#),
- ✓ Sol·licitud de prestacions [telemàtica](#)
- ✓ Aquí teniu un altre [formulari](#) de la Generalitat per fer el tràmit en línia, de manera excepcional (mesura covid19)

\*També podeu trucar a la oficina de treball:

OTG Badalona: 935545370

\*Podeu trobar més informació a través d'aquest [enllaç](#) de la Generalitat

\*I aquí també teniu [enllaç](#) al document del SOC on s'especifiquen les indicacions i preguntes freqüents adreçades a la ciutadania davant la crisi ocasionada pel Covid19

\* Preguntes freqüents elaborat per [Consell Comarcal del Maresme](#), indicacions per les persones afectades per Covid19



### Consultes laborals:

Des de els Sindicats UGT i CCOO han habilitat correus electrònics o telèfons gratuïts per a fer consultes en temes laborals:

- CCOO
  - Telèfon gratuït: 900301000
  - Mail: [coronavirus@cco.es](mailto:coronavirus@cco.es)
  
- UGT
  - Eina en xarxa on es poden fer consultes i les respostes seran públiques a la web. També hi trobareu consultes i preguntes d'altres lectors.
    - [asesorialaboral@cec.ugt.org](mailto:asesorialaboral@cec.ugt.org)

Consultes per a empreses ,autònoms i persones emprenedores i treballadors:

- Generalitat ha obert un [contacte canal empreses](#) on s'hi poden fer consultes
- [Espai virtual Casa del Marquès El Masnou](#) per atendre sobre la situació excepcional genera pel Covid 19
- [Espai](#) per mesures i **aclariments pel sector ramader** i activitats relacionades
- [Espai](#) per mesures i aclariments pel sector agrícola i activitats relacionades

### Altres enllaços interès:

- ✓ Document de [consulta](#) en l'àmbit laboral de la Generalitat de Catalunya
- ✓ [Efectes del coronavirus](#) per temes Generalitat de Catalunya (podeu consultar àmbit laboral i altres àmbits)
- ✓ [Recomanacions per empreses i persones treballadores](#) en relació amb el coronavirus (Consell de relacions laborals de Catalunya)
- ✓ Real Decret 27 març [mesures complementàries](#) en l'àmbit laboral , per pal·liar efectes del Covid19
- ✓ Real Decret 31 març més [mesures complementàries](#) per pal·liar els efectes del Covid19
- ✓ Real Decret 21 d'abril, [BOE](#) més [mesures urgents complementaries](#) per donar suport a l'economia i l'ocupació.



**Altres enllaços interès més dirigits a autònoms i empreses:**

- ✓ **Resum mesures especials** en relació a la crisi del Covid19 elaborat per la [Xarxa d'Ateneus Cooperatius](#)
- ✓ **Recull de mesures econòmiques i sociolaborals de suport a pimes i autònoms** davant el covid19 elaborat per [l'Ajuntament de Mataró](#).
- ✓ El Govern aprova [noves mesures](#) 9 abril **en matèria econòmica i social** per a pal·liar els efectes de la pandèmia

Podeu entrar aquests enllaços on s'expliquen els dubtes més freqüents sobre els ERTOS

- [FAQS](#) Regulació temporal per coronavirus (Generalitat)
- [Sol·licitud](#)ERTO per força major