



AJUNTAMENT D'ALELLA

Pla Local de Seguretat de l'Ajuntament d'Alella 2019-2021

La seguretat amb perspectiva de gènere



Abril de 2019

Índex

Índex	2
1. Introducció.....	4
Què és un Pla Local de Seguretat des de la perspectiva de gènere	4
Concepte de seguretat	5
Perspectiva de gènere.....	5
Marc legislatiu	6
2. Metodologia.....	11
Fase I. Inicial de posada en marxa del procés d'elaboració.....	12
Fase II. Diagnosi de seguretat del municipi	12
Fase III. Disseny i elaboració del Pla d'Acció	14
Fase IV. Presentació i aprovació final	15
3. Agents clau implicats	16
Alcaldia.....	16
Regidoria de Civisme i Seguretat Ciutadana	16
Junta Local de Seguretat.....	16
Comissió Local de Seguretat	16
Policia Local.....	17
4. Diagnosi de seguretat des de la perspectiva de gènere	18
4.1 Contextualització sociodemogràfica	18
4.2 Anàlisi sociològic	21
a) Problemàtiques socials i específiques de seguretat.....	21
b) Participació ciutadana	26
c) La igualtat efectiva entre les dones i els homes al municipi	29
4.3 Seguretat ciutadana	35
a) Policia Local.....	35
b) Dependències i recursos policials.....	37
c) Altres recursos.....	38
4.4 Seguretat viària.....	39
4.5 Protecció civil i emergències.....	40



5. Relació de punts forts i punts febles.....	41
6. Pla d'Accions.....	43



1. Introducció

La **Llei 4/2003, de 7 d'abril, d'ordenació del sistema de seguretat pública de Catalunya** estableix l'elaboració d'un pla general de seguretat de Catalunya. En el marc d'aquesta llei també es planteja la necessitat de crear plans locals de seguretat, adaptats a les diferents realitats dels municipis.

La complexitat de cada municipi requereix el plantejament i execució d'unes actuacions determinades en matèria de seguretat. Són els Plans Locals de Seguretat els que permeten adequar-se a les necessitats de cada poble i ciutat. Permeten, doncs, una perspectiva més ajustada a la realitat concreta de cada territori.

En el marc d'aquesta complexitat s'ha de tenir en compte també la diferent percepció i vivència de la seguretat i la inseguretat en les dones i els homes. És aquí on rau la necessitat d'incorporar la perspectiva de gènere a cada pla de seguretat.

Què és un Pla Local de Seguretat des de la perspectiva de gènere

La necessitat d'incorporar la perspectiva de gènere al Pla Local de Seguretat d'Alella és deguda, primerament, a la transversalitat que han de tenir les accions i polítiques de gènere a les administracions locals.

Però més que aquesta necessitat formal, cal tenir present la diferent percepció de seguretat als espais públics que homes i dones tenen, i en com **la percepció d'inseguretat de les dones pot acabar condicionant l'exercici de les seves llibertats individuals.**

Això és degut a l'anàlisi tradicional de la seguretat des d'una perspectiva masculina. El sexe masculí ha estat històricament el predominant en els cossos de seguretat i organismes responsables del disseny de pobles i ciutats, de manera que la visió i les necessitats de les dones han estat tradicionalment relegades a un segon pla. Així, la composició i disseny del espais públics, la presència d'agents de seguretat o la distribució d'elements de seguretat passiva en el teixit urbà s'ha fet tenint en compte els usos i percepcions dels homes.

Cal afegir que la violència als espais privats és majoritàriament envers les dones, de manera que les actuacions contra aquesta violència s'han de recollir en un pla de seguretat de qualsevol àmbit. Especialment en l'àmbit municipal per la proximitat que es té amb la ciutadania.

La responsabilitat de vetllar per la pròpia seguretat dins els àmbits privats ha de recaure en el conjunt de la societat. Per tant, **s'han d'incloure i generar dins el Pla Local de Seguretat d'Alella les anàlisis i plans d'accions que tinguin en compte aquesta realitat.**



D'acord a aquestes necessitats, s'ha incorporat a la metodologia proposada dins la **Guia per a l'elaboració de plans locals de seguretat del Departament d'Interior de la Generalitat de Catalunya** la perspectiva de gènere en totes les actuacions. Posant especial èmfasi a la detecció i planificació de les situacions en què dones i homes tenim necessitats diferents que cal tractar de diferent manera.

Pel que fa a la participació ciutadana, en matèria de seguretat, s'ha valorat la informació qualitativa també des de la perspectiva de gènere. De manera que les dades objectives (delictes, sentències, incidents, etc.), s'han acompanyat de les diferents percepcions de seguretat de la ciutadania, incloent-hi qüestions específiques relacionades amb les diferents necessitats de dones i homes, tant en la diagnosi com en el pla d'accions que conformen aquest Pla Local de Seguretat.

Així doncs, s'ha buscat que el **Pla Local de Seguretat de l'Ajuntament d'Alella sigui un pla transversal, participatiu i que incorpori la perspectiva de gènere.**

Concepte de seguretat

Aquest Pla s'ha redactat emmarcant el concepte de Seguretat en la definició que la Llei 4/2003 fa de la mateixa. S'inclou d'aquesta manera, en el camp de la seguretat:

La seguretat ciutadana (policia i seguretat privada)	Inclou la protecció de persones i béns i el de policia administrativa, normalment amb activitats comercials o d'un altre tipus que poden perjudicar tercers o el medi ambient.
La protecció civil	Incloent per tant els plans en aquest àmbit.
La prevenció d'incendis i els salvaments	Integra també les emergències. S'han d'incloure els serveis de bombers i els d'emergències mèdiques.
El joc i els espectacles	Tenint en compte els esdeveniments de mig i gran format que es puguin organitzar.
El trànsit	Establint per tant en la seguretat viària un dels pilars també dels plans locals.

S'han afegit també les qüestions que afecten majoritàriament a les dones, com la seguretat en l'espai privat de la llar. També, cal incloure la valoració del civisme i la convivència, que malgrat no ser pròpiament elements de seguretat, afecten l'ús de l'espai públic i la imatge de l'entorn, i poden modificar la percepció de seguretat i/o d'inseguretat per part de la ciutadania.

A més, cal tenir en compte les especificitats remarcables que pot presentar el municipi.

Perspectiva de gènere

La Llei 17/2015, d'igualtat efectiva de dones i homes, recull la definició de la Perspectiva de Gènere com *la presa en consideració de les diferències entre dones i*



homes en un àmbit o una activitat per a l'anàlisi, la planificació, el disseny i l'execució de polítiques, tenint en compte la manera en què les diverses actuacions, situacions i necessitats afecten les dones. La perspectiva de gènere permet de visualitzar dones i homes en llur dimensió biològica, psicològica, històrica, social i cultural, i també permet de trobar línies de reflexió i d'actuació per erradicar les desigualtats.

És a dir, cal prestar atenció i prendre en consideració les diferències entre dones i homes en qualsevol activitat o àmbit.

Incloent la matèria de seguretat. Doncs és innegable la diferència de percepció de les dones i els homes. En situacions similars, els homes poden percebre la seguretat en una escala major o menor, mentre que les dones perceben més inseguretat en general i tenen més por. A més, independentment de les dades reals de victimització, aquesta por i sensació d'inseguretat pot suposar un obstacle per a les dones de gaudir de la seva llibertat individual.

I la societat, i per tant també les administracions municipals, són les responsables de la prevenció de les agressions i de garantir un entorn segur que apoderi a les dones i els doni la seguretat i mobilitat necessàries per poder viure amb total normalitat.

Per aquests motius, s'incorpora de manera transversal la perspectiva de gènere al Pla Local de Seguretat.

Marc legislatiu

Llei 4/2003, del 7 d'abril, d'ordenació del sistema de seguretat pública de Catalunya

L'objectiu de la Llei 4/2003 és organitzar el sistema de seguretat pública de Catalunya. Defineix el paper de cada un dels actors que intervenen en la seguretat, tant públics com privats, i crea estructures de coordinació entre tots ells.

En aquesta Llei es dóna especial rellevància als ajuntaments i les juntes locals de seguretat, dotant-les com a òrgans de col·laboració i coordinació general dels diversos cossos policials i altres serveis de seguretat. Els articles 9 i 10 són dedicats a la seva definició, composició i assignació de funcions.

També s'emfatitza el paper de la ciutadania. Així, l'article 32 està completament dedicat a la participació ciutadana:

1. Els ciutadans tenen dret a participar en les tasques de seguretat pública mitjançant les associacions i les entitats que tenen representació al Consell de Seguretat de Catalunya, a les juntes locals i a les comissions regionals de seguretat.

2. Els òrgans competents per a l'aprovació dels plans de seguretat poden fer les consultes prèvies que creguin necessàries a les associacions i les entitats que representin interessos i col·lectius que en resultin afectats.



En referència al Pla Local de Seguretat, a l'article 31.4 s'estableix:

Les juntes locals de seguretat han d'aprovar un pla general de seguretat per al municipi respectiu, que n'ha d'analitzar la situació de seguretat; ha de definir els objectius generals i les prioritats, els mitjans i els recursos disponibles, inclosos els de seguretat privada que, si escau, es poden utilitzar per assolir-los; ha d'especificar les accions que s'han d'emprendre, amb el calendari d'aplicació, els mètodes de seguiment i avaluació adequats i el període de vigència.

Llei 19/2014, del 29 de desembre, de transparència, accés a la informació pública i bon govern.

Rau en la necessitat d'un canvi en la cultura de l'Administració Pública el naixement d'aquesta Llei. Amb ella es pretén dotar a la ciutadania de més informació i coneixement sobre l'organització interna dels organismes públics, els processos de presa de decisions i els compromisos econòmics que comporten.

La llei també inclou els mecanismes i recursos necessaris per poder donar resposta a la creixent demanda social d'informació i transparència.

Així, l'article 12 es dedica a la transparència en matèria de planificació i programació:

1. L'Administració ha de fer públics, en aplicació del principi de transparència, els plans i els programes anuals i pluriennals, de caràcter general o sectorial, que estableixen les directrius estratègiques de les polítiques públiques. Així mateix, s'han de publicar les auditories internes i externes d'avaluació de la qualitat dels serveis públics.

(...)

4. L'Administració ha de fer públics el pla territorial general, els plans territorials parcials, els plans directors territorials, els plans territorials sectorials, els plans directors urbanístics, els plans d'ordenació urbanística municipal, el pla d'espais d'interès natural i els altres plans i programes que s'hagin d'elaborar en compliment d'una norma amb rang de llei i els plans que s'han de publicar amb caràcter obligatori.

5. L'Administració ha de fer públiques les modificacions dels plans i programes i la informació econòmica, geogràfica i urbanística, d'elaboració pròpia o externa, que hagi utilitzat per a elaborar-los i per a avaluar-ne l'execució.

També parla en el preàmbul del concepte de bon govern. Entre altres es projecta sobre els requeriments objectius que s'han de donar perquè l'activitat pública es porti a terme en les millors condicions i garanteixi uns serveis públics de qualitat. Una bona administració requereix l'establiment d'uns estàndards mínims de qualitat i una definició clara de les condicions d'accés als serveis i dels drets i deures dels usuaris i de l'Administració.



Llei 17/2015, del 21 de juliol, d'igualtat efectiva de dones i homes

La igualtat de dones i homes és un dret fonamental i una necessitat essencial en una societat democràtica moderna. Aquesta afirmació, a la pràctica, no és la que es reflexa a la realitat, ja que les dones i els homes no gaudeixen dels mateixos drets, persistint desigualtats polítiques, econòmiques i culturals.

Aquesta Llei neix degut a les desigualtats existents. Tal com s'exposa en el propi preàmbul, *per tal d'assolir una igualtat efectiva de dones i homes, aquesta Llei vol reforçar les mesures i els mecanismes concrets per a aconseguir que els poders públics de Catalunya duguin a terme polítiques i actuacions destinades a erradicar el fenomen de la desigualtat entre dones i homes, que col·loca les dones en una situació de subordinació i desavantatge social i econòmic respecte dels homes.*

Referent a les competències de l'Administració local en matèria de polítiques d'igualtat, la Llei estableix la necessitat d'integrar la perspectiva de gènere de manera transversal en les seves actuacions. En matèria de seguretat i perspectiva de gènere, dins l'article 6 es remarca:

Funcions dels ens locals de Catalunya

b) Sensibilitzar la població sobre les causes de la violència masclista i, en el marc de la normativa vigent, impulsar actuacions i campanyes de prevenció i posar a disposició de la població els serveis d'atenció necessaris per a les persones que pateixen les diverses manifestacions de la violència masclista.

d) Crear i adequar els mecanismes necessaris per a integrar la transversalitat de la perspectiva de gènere en llurs actuacions polítiques.

I parlant específicament de seguretat, es dedica tot l'article 55:

1. Per a fer efectius els principis primer i sisè de l'article 3, el departament competent en matèria de seguretat ha de:

a) Tenir en compte la diferent percepció de la seguretat de dones i homes i incloure la perspectiva de gènere en les enquestes de victimització, en l'anàlisi de la realitat de la seguretat a Catalunya, en les diagnosis de seguretat dels espais públics, i també en la definició de les polítiques i en l'adopció de mesures de prevenció i de protecció relacionades amb l'autonomia personal i l'ús dels espais, tant públics com privats.

b) Establir les mesures necessàries per a erradicar la violència masclista a nivell comunitari.

c) Promoure el treball amb els homes perquè no exerceixin cap tipus de violència masclista.

2. El departament competent en matèria d'urbanisme ha de:

a) Promoure un model de seguretat que incorpori la perspectiva de les dones en el planejament urbanístic.



Amb aquesta finalitat el planejament ha de vincular el disseny urbà i la violència masclista, per a evitar entorns i elements que puguin provocar situacions d'inseguretat per a les dones.

b) Erradicar la percepció d'inseguretat en els espais públics, per mitjà de mesures que en garanteixin a la visibilitat, la correcta il·luminació i l'alternativa de recorreguts, i que els dotin d'usos i activitats diversos, intergeneracionals i que fomentin la presència de gent diversa.

Llei 5/2008, del 24 d'abril, del dret de les dones a erradicar la violència masclista

Aquesta Llei es crea en resposta a la constatació de la persistent diversitat de comportaments i abusos envers les dones dins la societat i per posar les bases per erradicar aquest tipus de conductes.

Els articles d'aquesta Llei distingeixen les diferents formes de violència existents, classificant-les en física, psicològica, sexual i econòmica, i també els àmbits concrets en què les violències tenen lloc, com són el de la parella, el familiar, el laboral i el sociocomunitari.

Per fer front a aquesta problemàtica, la Llei estableix un seguit d'actuacions que impliquen la intervenció de diferents poders públics però també d'altres organismes i entitats. En relació amb els ens locals, es reconeix la importància històrica i el caràcter innovador i exemplar de les actuacions polítiques dutes a terme.

Queda indicat en el mateix preàmbul:

Els ens locals i supralocals han estat pioners en el desplegament de mesures i serveis d'informació, atenció o suport a les dones en situacions de violència, han construït espais de coordinació amb el món associatiu i han establert protocols d'actuació conjunta que han inspirat bona part dels continguts d'aquest text legal.

La definició de les competències que els municipis han de tindre en la matèria es troba a l'article 83:

Competències dels municipis

1. Correspon als municipis:

a) Programar, prestar i gestionar els serveis d'informació i atenció a les dones i efectuar la derivació als diferents serveis en els termes especificats per aquesta llei.

b) Prestar o gestionar altres serveis de la Xarxa d'Atenció i Recuperació Integral, d'acord amb el que s'estableixi per mitjà d'un conveni amb l'Administració de la Generalitat.

c) Col·laborar en la gestió de les prestacions econòmiques i les subvencions que aquesta llei estableix.



d) Complir totes les altres funcions establertes per aquesta llei que, en raó de les competències respectives, els correspongui assumir amb relació a les dones que pateixen o han patit violència masclista.

e) Complir les altres competències atribuïdes per disposició legal.

Cal destacar la importància d'un altre punt, la sensibilització social. En aquest àmbit s'estableix clarament que les administracions públiques han d'impulsar i desenvolupar accions informatives i de sensibilització social per prevenir i eliminar la violència masclista.

També s'inclou l'obligació de tots els professionals públics en contacte amb les dones d'informar d'una situació de risc. Així s'estableix a l'article 11:

Obligació d'intervenció i de comunicació

1. Totes les persones professionals, especialment les professionals de la salut, dels serveis socials i de l'educació, han d'intervenir obligatòriament quan tinguin coneixement d'una situació de risc o d'una evidència fonamentada de violència masclista, d'acord amb els protocols específics i en coordinació amb els serveis de la Xarxa d'Atenció i Recuperació Integral.

En referència a la policia local, l'article 31 exposa la necessitat de col·laboració entre els cossos, junt amb la deguda formació en la matèria.

Forces i cossos de seguretat

1. La Policia de la Generalitat - Mossos d'Esquadra ha de vigilar i controlar el compliment exacte de les mesures acordades pels òrgans judicials. En el marc de cooperació establert amb les forces i cossos de seguretat, les policies locals de Catalunya han de col·laborar per a assegurar el compliment de les mesures acordades pels òrgans judicials.

(...)

3. Les administracions públiques de Catalunya han de garantir que els cossos policials disposin de l'adequada formació bàsica en matèria de violència masclista i de la formació i la capacitat específiques i permanents en matèria de prevenció, assistència i protecció de les dones que pateixen violències.

Per últim, respecte als programes d'intervenció integral, s'estableix que les administracions locals i les entitats de dones han de participar en l'elaboració, el seguiment i l'avaluació dels programes.



2. Metodologia

La metodologia que s'ha dut a terme per elaborar el Pla Local de Seguretat de l'**Ajuntament d'Alella**, consta de les següents 4 fases de treball complementàries:

1. La fase inicial de posada en marxa del procés d'elaboració
2. La fase de **diagnosi de seguretat** municipal
3. La fase de **disseny i elaboració del Pla d'Accions**
4. La fase de presentació i aprovació final

Cada fase de treball ha seguit la metodologia de la **Guia per a l'elaboració de plans locals de seguretat del Departament d'Interior de la Generalitat de Catalunya** incorporant la perspectiva de gènere i adequant-la a la realitat d'Alella, tenint en compte els recursos i efectius disponibles i els objectius i prioritats acordats amb el municipi.

Aquesta Guia va publicar-se el 2013, i fou elaborada tenint en compte les diferents realitats municipals de Catalunya. La Guia posa èmfasi en la clarificació de conceptes i en l'estructura metodològica per adequar-se correctament a les necessitats individuals de cada poble i ciutat.

L'esmentada Guia, s'estructura en 5 capítols:

1. Estableix una definició dels conceptes per a posar el marc adequat, per exemple, trobem:

Pla local de seguretat: *es pot definir com un instrument que, en l'àmbit municipal, a partir d'una diagnosi inicial, permet ordenar en el temps actuacions en l'àmbit de la seguretat, identificant-ne els actors i els paràmetres per avaluar-ne l'eficàcia.*

2. Indica quines són les accions necessàries per posar el Pla en marxa. A la vegada defineix els actors i les responsabilitats que tindran cada un d'ells.
3. Es dedica a la diagnosi. Explica quin és el contingut que ha de tenir, quines són les dades a tenir en compte i com arribar a les conclusions sobre l'estat de la seguretat del municipi.
4. Sobre el pla d'accions. Exposa com s'han de definir els objectius per tal de revisar el procés del disseny de les accions i les activitats a realitzar a posteriori.
5. Proposa com realitzar les accions de seguiment i avaluació del Pla.



Fase I. Inicial de posada en marxa del procés d'elaboració

A la fase inicial s'han completat les següents tasques:

- ❖ Reunió de presentació del projecte
- ❖ Validació tècnica/política
- ❖ Concreció de les persones referents
- ❖ Convocatòria de la Comissió Local de Seguretat.

La Comissió Local de Seguretat s'ha construït com a **òrgan de treball que implicarà a tots els agents involucrats de forma transversal**. A més, s'han definit els membres permanents de la Comissió i les persones o càrrecs que puntualment poden col·laborar amb la mateixa.

Comissió de treball de Seguretat local

A la Comissió han participat representants dels serveis policials, de Serveis Socials, Equitat i representants de l'equip de govern

La finalitat de la Comissió ha estat crear un àmbit d'intercanvi d'informació i de reflexió entorn a la seguretat.

Aquesta Comissió s'ha conformat seguint criteris de paritat entre homes i dones en la mesura del possible.

Els actors s'han implicat en funció de les problemàtiques del municipi.

A més s'ha definit un calendari de tasques, responsabilitats i lliuraments pel bon funcionament del Pla Local.

Fase II. Diagnosi de seguretat del municipi

La metodologia que s'ha dut a terme per al **I Pla de Seguretat de l'Ajuntament d'Alella** ha combinat la part quantitativa amb la part qualitativa.

La diagnosi és una radiografia completa i amb perspectiva de gènere de la seguretat del municipi i aporta a la vegada informació i coneixement que permetrà traçar



l'estratègia dels objectius i les accions concretes per desenvolupar a posteriori dins del Pla Local.

1. Els elements que s'han considerat a la part **quantitativa** són els següents:

Recollida de dades i indicadors de l'entorn físic, demogràfic i econòmic

S'ha recollit la documentació quantitativa bàsica per a analitzar les característiques i necessitats de la població. Totes les dades seran desagregades per sexe.

S'analitzaran informacions preexistents mitjançant la revisió de diferents registres sobre la situació econòmica, social, d'habitatge, esportiva, etc. També és preveu la recollida dels indicadors disponibles.

Estadístiques de la Policia Local

S'han recollit totes les estadístiques disponibles de la Policia Local.

És a dir, les activitats de la policia en el camp dels il·lícits penals i administratius. En l'àmbit del Codi penal, la seguretat viària, els incidents i la convivència i el civisme.

S'ha parat especial atenció als delictes derivats de la violència de gènere i sempre que ha estat possible les dades han estat disgregades per sexe.

Altres dades

Dades d'emergència, sobre incendis, protecció civil o altres

Estadístiques de Justícia

S'ha intentat recavar la informació disponible de fiscalia i jutjats.

Oferta de seguretat local

En aquest apartat s'ha fet un inventari dels recursos amb què el municipi compta per fer front a la seguretat.

Policia:

- Efectius policials locals
- Dependències policials
- Altres recursos

Seguretat privada:

- Efectius i mesures

Col·laboració ciutadana

Costos de la seguretat

Una peça clau és identificar els costos de la seguretat tant a nivell global com dels esdeveniments específics.



2. A la part **qualitativa** les tècniques d'investigació utilitzades són les següents:

Recollida de documentació

Recopilació i anàlisi dels documents que els serveis de l'Ajuntament d'Alella han facilitat per tal de complementar la informació quantitativa.

Reunions de treball tècniques

S'han realitzat reunions amb el coordinador de la Policia Local i amb tècnics de serveis socials locals i equitat per tal de recollir impressions i propostes. Al no disposar de cossos de Bombers i Protecció Civil propis, no s'ha realitzat cap reunió amb aquests agents clau.

Comissió de Seguretat

Per tal de realitzar una diagnosi més acurada de la realitat així com per dissenyar accions efectives incloent en tot moment la perspectiva de gènere, s'han realitzat diverses sessions de treball amb la Comissió de Seguretat.

Participació agents clau de la ciutadana

S'ha realitzat una sessió amb els representants de les associacions de veïns del poble representats al Consell de Barris.

Un cop analitzada tota la informació i redactada la diagnosi, s'ha compartit amb la Comissió de Seguretat per a una validació final. Els punts forts i febles, i les conclusions principals, han guiat la següent fase de treball.

Fase III. Disseny i elaboració del Pla d'Acció

Un cop efectuat el diagnòstic i amb els resultats municipals de seguretat s'ha tractat de construir i planificar, estratègicament, la proposta d'actuació local. Per portar-ho a terme s'han plantejat les prioritats en matèria de seguretat des de la perspectiva de gènere, els objectius generals i específics i les accions necessàries per solucionar les disfuncions detectades, fixant les prioritats i desenvolupant un programa d'acció municipal de seguretat.

Per tal de dissenyar un pla ambiciós però realista, cal que les accions proposades siguin coherents amb els recursos disponibles. Aquestes han d'anar acompanyades de fitxes descriptives que, mitjançant un sistema d'indicadors, facilitin la consecució de l'objectiu al que faran referència. Les fitxes **incorporen la prioritització de les accions, els objectius, la temporalització, les àrees responsables i els indicadors de seguiment i avaluació.** A més, **s'ha determinat quina serà la unitat responsable del seguiment i de l'avaluació del Pla Local i el procediment anual a través de l'elaboració d'un informe de seguiment.**

En referència al nivell metodològic:



Comissió de treball de Seguretat local

La Comissió ha tingut un paper clau en la definició de les prioritats, els objectius generals i específics i les accions a desenvolupar.

Fase IV. Presentació i aprovació final

És en aquesta última fase de treball que s'han presentat els resultats del Pla Local de Seguretat a l'Ajuntament d'Alella i s'ha **traslladat al Ple de l'Ajuntament** per a la seva aprovació.



3. Agents clau implicats

Durant el procés d'elaboració del Pla Local de Seguretat de l'Ajuntament d'Alella s'ha comptat amb la implicació dels diferents agents clau del municipi. S'han implicat persones que formaven part dels òrgans del govern del municipi, però també altres organitzacions i la pròpia ciutadania.

El paper dels mateixos agents clau seguirà durant la vigència del Pla, ja que, a banda de la col·laboració en la pròpia redacció, tindran un paper específic en les diferents accions planificades.

Alcaldia

Aquesta és la principal autoritat en matèria de seguretat pública en l'àmbit municipal.

És l'alcalde la persona responsable de presidir la Junta Local de Seguretat i d'ordenar i dirigir les actuacions en matèria de seguretat, tenint en compte el marc del Pla General de Seguretat de Catalunya i d'acord amb la normativa vigent.

Serà primordial el lideratge polític per a l'èxit en la implantació de les accions.

Regidoria de Civisme i Seguretat Ciutadana

La Regidoria té assignats els àmbits de Seguretat Ciutadana, la protecció civil, la seguretat vial, la circulació i l'ordre públic. El suport i participació d'aquesta regidoria és clau per impulsar la realització de les fases de redacció del Pla Local de Seguretat.

Un cop aprovat el Pla, la regidoria serà la responsable de seguir impulsant la realització del Pla i la posterior avaluació de les accions derivades d'aquest.

Junta Local de Seguretat

Aquesta Junta Local està liderada per l'alcaldia i formada pels diferents cossos de policia que operen al territori. És l'òrgan que coordina tot el municipi en matèria de seguretat pública.

D'acord amb l'article 9 de la Llei 4/2003, tots els municipis amb policia local han de crear una Junta Local de Seguretat pròpia.

Comissió Local de Seguretat

Per a l'elaboració del Pla Local de Seguretat s'ha format una comissió tècnica amb els agents implicats en cada un dels aspectes de la Seguretat. Les responsabilitats



de la comissió seguiran actives durant la vigència del Pla per tal de garantir el Pla d'Accions i el seguiment dels objectius establerts.

Polícia Local

Per al desenvolupament del Pla ha estat clau la participació de la Policia Local, tant pel que fa per la facilitació de les dades i la documentació com per la seva expertesa,

Un cop definides les accions serà de vital importància per a la seva implantació la implicació de la Policia Local en el seguiment de les mateixes.

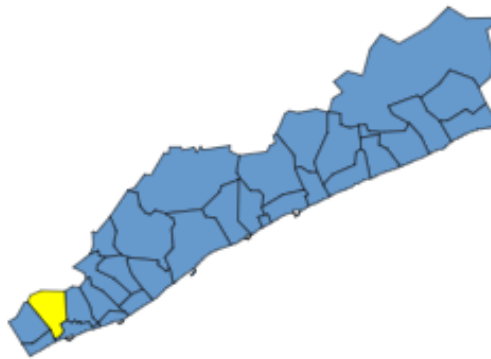
Finalment, durant les fases del procés d'elaboració del Pla Local de Seguretat s'han incorporat d'altres actors, serveis municipals, entitats i associacions locals per tractar la Seguretat des d'una perspectiva global i transversal.

4. Diagnosi de seguretat des de la perspectiva de gènere

4.1 Contextualització sociodemogràfica

El municipi d'Alella es troba a Catalunya, dins la província de Barcelona, al sud del Maresme. Al nord limita amb el municipi Vallromanes, a l'est amb el terme de Teià, al sud-est amb el municipi del Masnou, al sud amb Montgat, a l'oest amb Tiana i al nord-oest amb el terme de Santa Maria de Martorelles.

Mapa 1. Ubicació Alella



Font: Institut d'Estadística de Catalunya (IDESCAT) 2018

La seva superfície és de 9,58 km² amb una orografia muntanyosa, al peu de la Serralada del Litoral. En el terme hi conflueixen dues rieres, la Coma Fosca i la Coma Clara, que formen la riera d'Alella, que arriba fins al mar del Masnou. El turó d'en mates, amb 483 metres, és el punt més elevat del municipi.

El clima és mediterrani amb estius molt càlids i hiverns suaus. Les precipitacions es concentren a la tardor, i són pràcticament nul·les durant els mesos d'estiu.

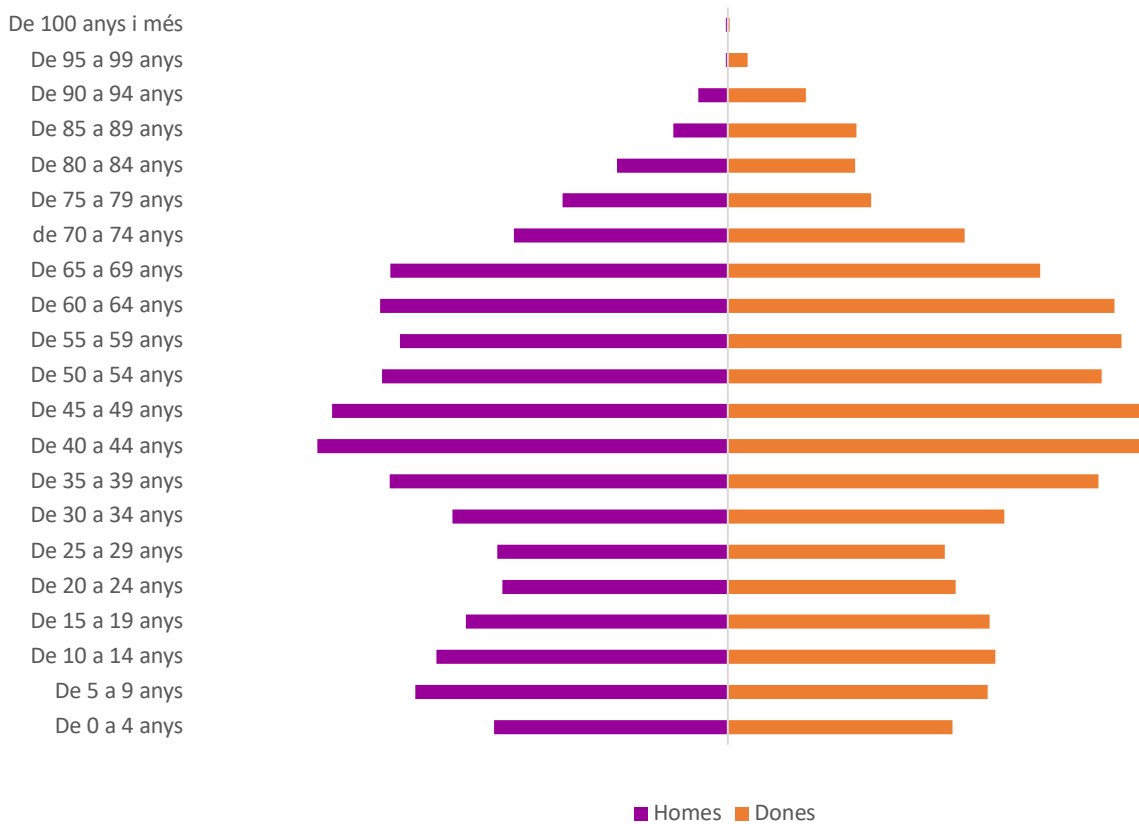
La població està distribuïda en quatre zones integrades per diferents barris: Alella de Mar situada per sota l'autopista, l'Eixample, el Centre Urbà i els barris de muntanya.

La tipologia d'edificis que podem trobar són bàsicament habitatges grans unifamiliars.

La població l'any 2017 era de 9.625 persones distribuïdes en la següent piràmide, de les quals el 48,87% són homes i el 51,13% són dones:



Gràfic 1. Població Alella per sexe i edat, 2017



Font: elaboració pròpia a partir de dades IDESCAT, 2017

D'aquestes dades es desprèn un municipi amb la població equilibrada. Prop del 30% de la població és menor de 30 anys mentre que el percentatge de majors de 65 anys és del 19%.

A la piràmide es pot observar que la proporció entre dones i homes és similar. Malgrat això, cal destacar que hi ha una quantitat més elevada d'homes en l'adolescència i infància, mentre que a partir 80 anys, són més nombroses les dones. A partir dels 85 anys, hi ha un sobreenvelliment femení.

Dins les activitats econòmiques del municipi destaca l'agricultura basada en la producció vinícola. Hi ha una important producció de vi blanc amb denominació d'origen pròpia.

Pel que fa a l'activitat comercial, el municipi compta amb 3 zones d'influència:

- Centre urbà, on conflueixen diversos carrers amb comerços locals, entre els quals destaca el mercat municipal, obert cada dia de la setmana.
- La plaça d'Antoni Pujadas.
- La zona comercial del carrer Àfrica.

No hi ha al municipi grans zones industrials.

Pel que fa a les dades actuals sobre l'atur registrat, a la següent taula es pot observar la comparativa entre el nombre de persones aturades al desembre del 2018 a Alella i la seva comarca, segregat per homes i per dones:

Taula 1. Atur registrat 2018

	Alella	Maresme
Homes	108	10.798
Dones	138	14.464
Total	246	25.262

Font: Servei de l'Observatori de Desenvolupament Local, Consell Comarcal del Maresme, 2019

Tal i com es pot observar a la taula anterior, el nombre de dones aturades és superior tant a Alella com a la comarca del Maresme. Concretament a la localitat suposa el 56% de l'atur registrat, una dada similar a la de la resta de la comarca.

Taula 2. Taxa d'atur registrat 2018

	Alella	Maresme	Catalunya
Total	6,14%	12,17%	10,84%

Font: Servei de l'Observatori de Desenvolupament Local, Consell Comarcal del Maresme, 2019

Al comparar la taxa d'atur amb el conjunt de la comarca del Maresme i amb la resta de Catalunya s'observa que Alella té una taxa d'atur del 6,14% una xifra molt inferior a la resta, pràcticament la meitat de la mitjana de la comarca.

Pel que fa als equipaments d'educació, el municipi disposa de diversos centres escolars:

- Llars d'infants
 - Llar d'Infants Municipal Els Pinyons (Pública)
 - Escola Bressol el Campanar (Privada)
 - Escola bilingüe Montessori Village Maresme (Privada)
- Quatre escoles d'educació infantil i primària
 - Escola Fabra (Pública)
 - Escola La Serreta (Pública)
 - Escola bilingüe Montessori Village Maresme (Privada)
 - Col·legi Santa Maria del Pino (Privat)
- Dos instituts d'educació secundària obligatòria
 - Institut Alella (Públic)
 - Col·legi Santa Maria del Pino (Privat)
- Un institut d'educació secundària no obligatòria
 - Institut Alella (Públic)
- Un centre de Formació d'Adults
 - CFA Alella "Espai Actiu"

Hi ha camins escolars senyalitzats al voltant dels centres escolars.

En matèria de Sanitat, disposa d'un centre, el consultori local d'Alella, amb serveis de medicina de família, pediatria i infermeria.

4.2 Anàlisi sociològic

a) Problemàtiques socials i específiques de seguretat

Segons les dades recollides en el resum de serveis de l'any 2018 de la Policia Local, s'han realitzat durant l'any un total de 12.611 intervencions policials. Aquestes es detallen en:

Taula 3. Conceptes d'intervenció de la Policia Local d'Alella

	Nombre d'actuacions	%
Trànsit	5072	40,22%
Seguretat ciutadana	4568	36,22%
Administrativa	1748	13,86%
Proximitat	1223	9,70%

Font: Resum Serveis any 18. Policia Local d'Alella

Cal senyalar que en l'anàlisi de cada un dels àmbits d'intervenció no s'han localitzat les dades corresponents a aquestes intervencions envers persones concretes desagregades per sexe, la qual cosa és d'interès per dimensionar de manera adequada.

Tal com s'explica en els informes d'Emakunde sobre impacte de gènere, s'ha de destacar la incidència diferencial de l'activitat delictiva en dones i homes. La gran majoria de les persones que delinqueixen són homes i, tot i que en menor mesura, també ho són la majoria de les víctimes de delictes i faltes. Aquesta tendència s'altera pel que respecta als actes delictius produïts en l'àmbit familiar i les comeses contra la llibertat sexual, en els quals les dones són molt majoritàriament les víctimes. Aquest fenomen té la seva explicació en l'existència d'una violència que pateixen les dones pel fet de ser-ho i que no es produeix en el cas dels homes, la denominada violència masculista, una de les majors xacres de la nostra societat.

Per tant, es recomana que en les properes memòries de la Policia Local es treballin les dades desagregades per sexe.

La principal activitat policial, doncs, ve derivada pels serveis relacionats amb el trànsit. En un anàlisi més detallat, destaca que una part important d'aquests serveis estarien relacionats amb la convivència (zona blava i denúncies municipals), la protecció escolar i, en menor mesura, les proves d'alcoholèmia.

**Taula 4. Principals actuacions en matèria de trànsit**

	Nombre d'actuacions	%
Serveis de trànsit generals	2870	56,59%
Protecció escolar	529	10,43%
Denúncies municipals	715	14,10%
Denúncies zona blava	249	4,91%
Persones controlades alcoholèmia	157	3,10%

Font: Resum Serveis any 18. Policia Local d'Alella

Els serveis relacionats amb la seguretat ciutadana seria el segon bloc amb més pes dins les actuacions anuals de la Policia Local d'Alella.

Taula 5. Actuacions en matèria de seguretat ciutadana

	Nombre d'actuacions	%
Denúncies recollides per delictes i faltes	210	4,60%
Nombre de persones identificades	472	10,33%
Nombre d'actes comprovació d'alarmes (edificis públics)	135	2,96%
Nombre d'actes comprovació d'alarmes (edificis privats)	141	3,09%
Nombre d'intervencions en: festes, actes culturals i esportius.	94	2,06%
Nombre d'intervencions en incendis	68	1,49%
Actes de drogues, armes i altres (D-10 Llei 4/2015)	20	0,44%
Furts/temptatives	29	0,63%
Robatoris interior pàrquing/altres indrets	3	0,07%
Robatori amb violència	5	0,11%
Estafes en general	9	0,20%
Nombre de detinguts registrats	22	0,48%
Baralles/agressions/conflictes	96	2,10%
Danys	75	1,64%
Persones Sospitoses	372	8,14%
Robatori VIVENDA (consumats/temptativa)	132	2,89%
Robatori/furt ESTABLIMENT	7	0,15%
Robatori furt VIA PÚBLICA	2	0,04%
Robatori/furt interior vehicle	36	0,79%
Bretolades	78	1,71%
Serveis relacionats ocupes	116	2,54%
Suïcidi	3	0,07%
Serveis especials de Vigilància	456	9,98%
Control de seguretat ciutadana. Punts de control	1.338	29,29%

Font: Resum Serveis any 18. Policia Local d'Alella



Destaca en aquest capítol els serveis relacionats amb els robatoris, tant en la vigilància i prevenció com en l'actuació i registre dels incidents en temptativa i consumats. Analitzant tant les dades de 2018 com les d'anys anteriors de robatoris a domicilis es fa evident que aquesta és la principal problemàtica que afecta al municipi.

Taula 6. Registre de robatoris a domicilis

Any	Consumats	Temptatives	Totals
2014	71	6	77
2015	74	10	84
2016	79	18	97
2017	74	9	83
2018	85	10	95

Font: Ajuntament d'Alella. Gener 2019

Aquestes dades coincideixen amb les percepcions que l'anàlisi qualitatiu ha aportat. **Els robatoris, sobretot a l'interior dels domicilis són la principal problemàtica identificada, tant per les autoritats municipals, com per la Policia Local i la ciutadania.** És un fet que preocupa i que s'ha de tractar tant per les conseqüències directes que té com per l'alarma social que genera.

Es constata que es fa seguiment a través de les reunions periòdiques organitzades per l'Ajuntament en el marc del Consells de Barris.

Tal com es veurà dins els serveis de proximitat, les persones que pateixen un robatori al seu domicili reben una visita d'agents de la Policia Local per facilitar-los assessorament.

Destaca també les **intervencions relacionades amb ocupes, que són una altra de les incidències identificades, tant per part dels diferents serveis municipals com de la ciutadania.** A principi de 2019 es troben 9 habitatges ocupats en el municipi. En aquest àmbit l'Ajuntament i la Policia Local porten un registre dels habitatges ocupats i de les actuacions que dins el marc legal es poden realitzar pel desallotjament dels mateixos.

Pel que fa als serveis de proximitat realitzats per la Policia Local es detalla en la següent taula:

Taula 7. Serveis de proximitat

	Nombre d'actuacions	%
Actuacions amb gent gran Assistència i seguiment personal i/o telefònic Demandes d'assistència + teleassistència	54	4,42%
Actuacions amb menors Absentisme escolar, conflictes escolars Desprotecció/ Desempament	16	1,31%
Atenció a la víctima (VIDO)	79	6,46%



Atenció a la víctima Entrevistes, trucades, seguiment general	238	19,46%
Actuacions de caire social Malats mentals, malalties greus, addiccions, mediacions en conflictes, ocupes, caigudes, ajut a persones.	93	7,60%
Ajuda a persones Rescats, persones desaparegudes, assistència en carretera, averies.	67	5,48%
Persones sense sostre Detecció, atenció, derivació	5	0,41%
Molèsties a veïns	285	23,30%
Lliurament/devolució Objectes perduts	198	16,19%
Visites post robatoris	27	2,21%
EDUMS/altres activitats fetes per Policia Local	32	2,62%
Col·laboracions amb serveis d'emergència Sanitàries, bombers, altres cossos de seguretat	129	10,55%

Font: Resum Serveis any 18. Policia Local d'Alella

Es posa de manifest en aquest àmbit les incidències de convivència en el veïnatge, les actuacions en relació amb els objectes perduts i la col·laboració amb altres cossos i serveis d'emergència i seguretat.

Sobre violència masclista, es troben dades en 2 categories, l'atenció pròpiament dita i las actuacions de seguiment. **Durant l'any 2018 s'han registrat 79 actuacions relacionades amb l'atenció a la víctima i 238 actuacions de seguiment.**

No s'ha pogut analitzar el detall de si aquestes actuacions han estat en el marc d'agressions en entorns públics o a l'espai privat. Seria d'especial interès desgranar aquesta informació per millorar la diagnosi en aquest sentit.

En general i per tota la informació sobre les actuacions policials seria d'especial interès, a més de recopilar-la desagregada per sexe, que properes memòries es pugui **ampliar la informació sobre la incidència delictiva lligada a aquestes actuacions.**

Pel que fa a les situacions relacionades amb la drogodependència, no hi ha un pla específic al municipi però ni les dades empíriques ni les entrevistes qualitatives han mostrat que hi hagi una prioritat d'actuació en aquesta matèria.

Des del punt de vista de Serveis Socials una problemàtica important estaria relacionada amb la gent gran. L'envelliment progressiu de la població junt amb la composició del teixit urbà, basada en la dispersió de l'habitatge en barris o urbanitzacions provoquen un **augment de l'aïllament de les persones grans que per dificultats de mobilitat queden confinades als seus domicilis particulars.** A més, la falta d'habitatge al nucli de la població impossibilita a aquestes persones poder-se traslladar a una zona amb millors opcions de mobilitat. També s'ha de tenir en compte que més de la meitat d'aquestes persones grans són dones, fet que agreuja l'aïllament i les dificultats de mobilitat.



Per pal·liar aquestes situacions Serveis Socials oferta serveis específics per aquest col·lectiu com el taxi a demanda, que permet a les persones desplaçar-se pel municipi i fins a l'estació de tren i centres de salut per un preu reduït. També s'ofereixen serveis d'ajut a domicili i el servei de teleassistència, una empresa privada realitza la custòdia de les claus.

L'any 2015 a través del pla **Serveis Socials més a prop es va fer un anàlisi de les persones de més de 80 anys del municipi**. També manté un registre de persones en situació de dependència i persones grans que voluntàriament s'han inscrit per tal de poder ser ateses en cas d'emergència, com per exemple si es declarés un incendi a la zona. No es tracta, però, d'un registre exhaustiu com el de 2015 i part de la comunicació de la iniciativa es va fer a través de la web municipal, un sistema al que li mancava efectivitat per si sol per aquest col·lectiu. Està previst per l'any 2020 realitzar un nou estudi específic sobre el total de persones grans que viuen soles al municipi.

Una altra problemàtica detectada per Serveis Socials estaria lligada amb la tolerància i la "cultura de l'abús". Es detecten **situacions d'assetjament envers els col·lectius més febles**, com les dones o les persones immigrants o casos de bullying entre la població més jove.

En aquest sentit des de la Regidoria d'Educació han impulsat l'adhesió de l'institut a un projecte liderat per la UB consistent en la TEI, Tutoria entre Iguals. A més, Serveis Socials i Joventut mantenen un catàleg conjunt per tal d'adequar i evitar duplicitats en l'oferta de serveis. En propers anys es pretén incorporar a Educació dins el projecte.

També en relació amb la infància i l'adolescència es constata l'existència d'un Protocol d'infància i adolescència en risc i un Pla i Protocol d'absentisme escolar.

No s'ha pogut accedir a la informació sobre formacions realitzades ni per part de Serveis Municipals ni per part de la Policia Local o Mossos d'Esquadra als centres de formació del municipi en matèries de seguretat. Seria d'interès analitzar les accions realitzades i els àmbits tractats així com les dades del total d'alumnes formats durant l'últim any amb el detall dels continguts d'aquests tallers i xerrades i si estan desenvolupats des de la perspectiva de gènere. Es tindrà en compte de cara les actuacions proposades ampliar aquesta informació incloent les dades desagregades per sexe i centre d'ensenyament

La Policia Local però té programada una sèrie de campanyes de coordinació de control i vigilància que es poden veure en la següent taula:

Taula 8. Campanyes de control i vigilància

GENER del 15 al 21 Seguretat Passiva
FEBRER del 8 al 14 Alcoholèmies i Drogues
MARÇ del 12 al 18 Distracció al volant i semàfors
Abril del 4 al 8 Transports escolar i viatgers
Abril del 16 al 22 Vianants (policies locals)



MAIG del 7 al 13 Velocitat (DGT -TISPOL)
MAIG del 21 al 27 Motos
JUNY del 18 al 24 Drogoalcoholèmia
JULIOL del 2 al 18 Ciclistes (policies locals)
JULIOL del 16 al 22 Motos
AGOST del 6 al 12 Velocitat (DGT-TISPOL)
SETEMBRE del 17 al 23 Transport escolar i viatgers
OCTUBRE del 1 al 17 Seguretat Passiva
OCTUBRE del 22 al 28 Vianants (policia local)
NOVEMBRE del 12 al 18 Distraccions
DESEMBRE del 13 al 22 Drogoalcoholèmia

Font: Resum Serveis any 18. Policia Local d'Alella

Mancaria revisar si aquestes campanyes van acompanyades d'actuacions o reunions en matèria de sensibilització i si les mateixes inclouen la perspectiva de gènere tant en el disseny com en els materials utilitzats.

De cara al pla d'accions també es recomanaria sistematitzar i recollir en un document amb major detall les actuacions que com a policia de proximitat es realitzen.

Fixant-se en la distribució d'incidències per zones, **els barris més allunyats del centre, són els que pateixen un major nombre d'incidències** tant a nivell de robatoris com de cases ocupades. També és on hi ha una major preocupació pel risc d'incendi forestal, àmbit que es revisarà en l'apartat corresponent del present document.

Pel que fa a les comunicacions entre Policia Local i Serveis Socials, es realitzen reunions periòdiques de seguiment de violència masclista tot i que no estan programades de manera sistemàtica.

A nivell de possibles conflictes de convivència, la Policia Local té inclosa dins les actuacions de caire social la mediació en conflictes. Si hi ha necessitats puntuals de mediació cultural, l'àrea de Serveis Socials sol·licita el suport al Consell Comarcal.

A més, s'ha sol·licitat durant l'any 2018 un servei de mediació de la Diputació de Barcelona per la resolució de 2 conflictes entre veïnatge. S'ha realitzat a mode de prova pilot i en funció dels resultats s'establirà dins la carta de serveis municipals.

b) Participació ciutadana

Amb la voluntat d'incorporar la perspectiva de la ciutadania dins la redacció del Pla Local de Seguretat s'ha inclòs la sessió de participació dins una de les reunions del Consell de Barris.

El teixit associatiu a Alella és ampli pel que respecte a la població però hi ha un grup important de persones que està a vàries associacions al mateix temps.



Per tant, present diagnosi incorpora les percepcions que des de la ciutadania hi ha en matèria de seguretat identificant diferents punts forts i àrees de millora.

En general, **es percep Alella com un poble segur**. La percepció és que la seguretat al municipi és alta, sobretot en els espais públics. A més, ha augmentat amb les mesures incorporades recentment com càmeres, grups d'actuació...

La ciutadania destaca com a principal incidència els robatoris a domicilis pel la por és a deixar l'habitatge sense vigilància per sobre dels riscos que es poden percebre a l'exterior.

Per àmbits, trobem:

Gent gran

De cara a aquest col·lectiu la principal incidència detectada per la ciutadania és el disseny i estat de conservació de les voreres. En alguns casos són massa estretes o no estan en bon estat pel que es dificulta la mobilitat de la gent gran.

Infants

La principal incidència detectada per la ciutadania fa referència a la mobilitat dels infants i les seves famílies, especialment a les hores d'entrada i sortida de l'escola.

El circuit de camins escolars està en vies de finalització tot i que la ciutadania no té clar el grau d'utilització que se'n farà ja que molts desplaçaments es realitzen en vehicle privat.

S'observa que a l'escola La Serreta s'ha substituït la porta d'accés original del centre escolar, ubicant-la en l'actualitat a la zona de pàrquing pel que no queda clarament delimitada la zona de recollida d'infants amb la de circulació i estacionament. A més, els infants han de circular entre els cotxes per arribar l'entrada del centre pel que **s'hauria d'intentar reubicar de nou aquest accés**.

Pel que fa a l'organització del trànsit, la percepció de la ciutadania és que la policia local poques vegades està present en els horaris d'entrada i sortida. Alguns pares i mares s'han quedat algun cop per organitzar aquests moments però es generen conflictes.

Per altra banda, hi ha una demanda de programes escolars en que s'actui davant els estereotips de sexe/gènere i les violències. En aquest sentit es valora positivament el programa TEI (Tutoria Entre Iguals) tot i que se li reconeixen mancances ja que l'alumnat pertany a la mateixa generació. Per tant, **seria necessària l'avaluació dels resultats d'aquests programes**.

Joves

Destaquen les accions relacionades amb la seguretat que s'han dut a terme a través de l'espai jove. La ciutadania les valora positivament.

El jovent acostuma a desplaçar-se fora del municipi per a l'oci, especialment nocturn. Durant festes senyalades com la festa major o els grups de joves de menor edat



poden concentrar-se en algunes zones com als voltants del pavelló però no es percep com a problemàtic per la resta de la població.

Dones

La ciutadania reconeix que des de l'ajuntament es realitzen actuacions en matèria d'equitat i per combatre les violències masclistes però es recorden poques accions concretes realitzades. Si que es mencionen les activitats al voltant de les jornades del 8 de març i el 25 de novembre i el Protocol d'actuació envers les violències sexuals i lgbtífobiques als espais públics d'oci nocturn.

La ciutadania té la percepció que els casos de violència masclista són aïllats afegint que la tipologia dels habitatges, amb cases unifamiliars envoltades de terreny, dificulten el coneixement de violències dins les llars.

Si que hi ha una **preocupació creixent davant l'augment de violència masclista i estereotips.**

Polícia local

En la sessió de participació s'ha valorat l'amabilitat de la plantilla de la policia local i molt positivament les ganes d'ajudar que en general tenen les persones que pertanyen al cos. La ciutadania també creu que en general és fàcil contactar amb la policia i hi ha bona resposta.

Tot i que es reconeix que la ràtio de policies per habitant és superior a la mitjana catalana, existeix una demanda de més policia. Aquesta demanda s'ha vist més acusada degut als problemes de recursos que ha tingut la policia en els últims mesos.

Respecte als robatoris, s'apunta la manca de denuncia en els casos de temptativa pel que es complica el dimensionament del fet delictiu.

La percepció d'algunes persones és que el temps de resposta no sempre és adequat, ni per part de la policia local ni per part de Mossos d'Esquadra.

Seguretat Viària

Es detecta que hi ha algun carrer com el del pont on la circulació es realitza a velocitat molt alta. També a les zones residencials la velocitat de circulació és més alta del que hauria.

També hi ha problemes d'aparcament als barris ja que en molts casos els nuclis familiars han crescut amb el pas del temps arribant a tenir fins a 4 cotxes, fet que dificulta que hi hagi places suficients.

Risc d'incendi

La ciutadania percep com un dels riscos importants al municipi el risc d'incendi forestal. Molts dels barris del municipi estan situats prop de les zones boscoses i fins i tot Mas Coll i Alella Parc estan completament envoltades de bosc pel que el risc de crema d'habitatges és alt.



A més, enumeren diferents dificultats en cas que sigui necessària l'evacuació d'alguns barris. Per una banda 3 dels que tenen risc d'incendi més alt tenen una única entrada i sortida de vehicles. Per l'altra, hi ha poca conscienciació a l'hora d'aparcar pel que els cotxes normalment queden aparcats en sentit contrari a la sortida, fet que complica tant l'evacuació com l'entrada de vehicles d'emergència.

En general la percepció és que es té poc coneixement del pla d'evacuació o les consignes en cas d'incendi.

En aquest sentit **proposen que des de l'Ajuntament s'organitzin sessions d'informació dels plans d'evacuació i confinament i a més es senyalitzi l'aparcament i es conscienciï sobre el sentit en el que els vehicles han de quedar aparcats.**

Altres

La ocupació d'habitatges és un fet que preocupa molt a la ciutadania. En aquest sentit es valoren les accions que realitza l'ajuntament tot i que la comunicació que es va fer quan es van detectar els primers casos no es valora com a òptima.

Relatiu al tema de la comunicació, es destaca la preocupació per la difusió de falses informacions a través de grups de Whatsapp. **Les persones consultades creuen que es necessari impulsar la participació i comunicació entre ajuntament i policia local amb la ciutadania.** D'aquesta manera es fomenta tant la conscienciació com el sentiment de comunitat.

Per últim, hi ha una **preocupació creixent pels casos d'atacs de gossos a les zones muntanyoses.** Es tracta d'animals domèstics que fora del nucli urbà no estan correctament lligats per part de les persones cuidadores. Les persones que estan en aquests àmbits realitzant activitats com córrer per les muntanyes no es senten segures ja que sempre les mossegades han estat habituals. Es proposa posar cartells pel terme municipal exigint que els gossos vagin lligats.

c) La igualtat efectiva entre les dones i els homes al municipi

L'Ajuntament disposa d'una Regidoria d'Equitat i compta amb una persona tècnica amb dedicació a mitja jornada.

Durant el present mandat ha centrat els seus esforços a donar impuls a l'àrea sistematitzant les actuacions i amb la ferma voluntat de col·laborar amb la resta d'àrees de l'Ajuntament.

L'Ajuntament disposa d'un protocol intern per a la prevenció de l'assetjament sexual i per raó de sexe i es realitzen sessions de capacitació per agents implicats en el mateix. Però en l'actualitat no disposa de pla intern d'igualtat d'oportunitats entre homes i dones.



Al gener del 2018 s'ha aprovat el **Pla d'Equitat de Gènere**. Inclou tant en l'anàlisi com en el pla d'accions un eix dedicat a la "Lluita activa contra la violència masclista". En l'eix "Perspectiva de gènere en el disseny de la ciutat i el territori" analitza aspectes de l'urbanisme del municipi i les conseqüències que té en la percepció de seguretat de les persones, especialment les dones. També analitza la mobilitat i les possibles dificultats associades a causa de la composició del terme municipal.

Per tal de donar resposta a les necessitats en aquest àmbit **es recomanaria que a mitjà termini es pogués dedicar una persona en exclusiva al servei d'Equitat i es redactés el pla intern d'igualtat alhora que es realitza el seguiment del Pla d'Equitat de Gènere** que, a més de tenir caràcter obligatori, analitzarien i donarien sortida també a les necessitats de seguretat amb perspectiva de gènere.

Malgrat que el Pla d'Equitat per a la Ciutadania enumerava algunes dificultats en matèria de seguretat amb perspectiva de gènere en el disseny del municipi i que s'ha constatat dins el marc de l'anàlisi qualitatiu del present pla que hi ha zones que en alguns moments són evitades per les dones, s'hauria de sistematitzar aquesta informació realitzant, de manera urgent, **una auditoria de seguretat de l'espai públic recolzada, entre d'altres, amb marxes exploratòries**. Aquesta és una iniciativa que està dins les previsions de l'àrea de Serveis Municipals.

En l'àmbit de la població jove, l'àrea d'Adolescència i Joventut programa una sèrie de càpsules que inclouen temes de gènere. Conjuntament amb Equitat s'ha introduït a la programació de l'Espai Jove una sèrie d'activitats per commemorar les diades assenyalades, tant el 8 de març, dia de les dones, com el 25 de novembre, dia internacional per a l'eliminació de la violència contra les dones. També s'ha començat a treballar la commemoració del 28 de juny, dia internacional de l'alliberament LGTBI.

La Regidoria d'Equitat dona suport i programa accions conjuntament amb l'institut. I per tal de millorar l'eficàcia en aquest àmbit s'ha començat a intervenir també amb les 2 escoles de primària. En aquest nivell es va fer entrega d'un lot de llibres de recursos amb perspectiva de gènere i es disposa d'un recull de formacions disponibles tant per a l'alumnat com pel professorat que s'ofereixen anualment. S'han realitzat en aquesta etapa inicial formacions sobre coeducació, intervenció dins l'aula i rols de gènere. Però no s'ha tingut accés a les dades de l'alumnat ni al contingut de les mateixes per poder analitzar-lo i proposar, si així es determinés, millores en el mateix.

Dins del catàleg de formacions disponibles s'hi inclouen temes relacionats amb la prevenció de l'assetjament tant en general com per motiu de sexe o orientació sexual però no relacionats amb la prevenció de la violència de gènere. A nivell de professorat també seria necessari incloure formacions per treballar la prevenció de la violència masclista entre l'alumnat a més d'assegurar que rebí formació en detecció precoç d'aquesta violència en l'alumnat però també en les seves famílies.

També seria d'espacial interès formacions en altres professionals i agents de la ciutadania per detectar aquestes situacions i derivar les possibles víctimes.



Hi ha dues associacions de dones a Alella. Amb prop de 200 sòcies hi ha l'Associació Montserrat Roig que disposa d'un local a la mateixa plaça de l'Ajuntament cedit per aquest. Realitzen un al grau d'activitats centrant-se sobretot en les més socials i lúdiques i és de gran importància l'espai social que donen a les dones viudes i les que viuen en urbanitzacions contribuint a evitar el risc d'aïllament. Per altra banda l'associació Dones Solidàries d'Alella té un nombre més reduït de sòcies i promou dins les seves bases la reivindicació de mesures contra la discriminació de les dones i a favor de la igualtat d'oportunitats entre homes i dones. El perfil d'aquestes associacions seria de dones de més de 60 anys i residents a tot el municipi.

A més, a nivell juvenil, hi ha el grup Espai Dona amb integrants d'entre 16 i 30 anys. Es reuneixen setmanalment amb la voluntat de ser un grup autogestionat i tractant tot tipus de temes.

Pel que fa a les intervencions en matèria de violència masclista, el municipi disposa del Protocol per a l'Abordatge de la Violència envers la Dona des de l'any 2014. Amb base a aquest protocol s'ha activat el grup de seguiment que inclou la Policia Local i el Grup d'Atenció a la Víctima de la comissaria de Mossos d'Esquadra de Premià de Mar i també les àrees d'Equitat, Serveis Socials, Joventut i l'Àrea Bàsica de Salut. El grup realitza reunions periòdiques de seguiment de casos actius.

L'atenció a les víctimes de violències masclistes es realitza al SIAD del Consell Comarcal del Maresme ubicat a Mataró malgrat que això genera una necessitat de desplaçament de les mateixes. Per ajudar a pal·liar aquesta dificultat seria recomanable incloure dins les destinacions del Taxi a Demanda l'adreça del SIAD així com al col·lectiu de víctimes de violència masclista dins el de les persones amb serveis il·limitats del taxi. Hi ha el projecte de treballar també amb el CRID del Masnou però no s'ha materialitzat de moment el conveni.

A nivell d'atenció a les víctimes de violència masclista, es realitza un seguiment dels casos atesos dins el grup de seguiment i amb recursos propis de l'Ajuntament.

Taula 9. Casos de violència masclista 2018

Casos de violència masclista atesos	14
-------------------------------------	----

Font: Serveis Socials d'Alella

D'aquests 14 casos atesos, 5 corresponen a seguiments d'anys anteriors mentre que 9 casos són nous. Per tant, malgrat que la ciutadania no està completament conscienciada sobre aquest fet, Alella no s'escapa de la xacra social que representa la violència masclista.

Per tipus de violència:

Taula 10. Víctimes per tipus de violència masclista

	Usuàries
Física	10
Psicològica	2
Assetjament	2

Font: Serveis Socials d'Alella

Destaca en aquestes dades l'absència de la violència econòmica. Mancaria en aquest punt revisar si és necessari actualitzar els protocols de detecció o les polítiques de comunicació i sensibilització per fer aflorar els casos que puguin existir d'aquest tipus de violència dins el municipi.

Es troben diferents dades sobre el perfil de les usuàries. En funció de l'edat:

Taula 11. Edat víctimes de violència masclista

	Usuàries
Entre 18 i 25 anys	3
Entre 25 i 45 anys	7
Entre 45 i 65 anys	2
Més de 65 anys	2

Font: Serveis Socials d'Alella

Segons l'edat dels fills:

Taula 12. Edat fills víctimes de violència masclista

	Usuàries
Tenen fills menors de 25 anys	5
No tenen fills menors de 25 anys	9

Font: Serveis Socials d'Alella

Per la seva situació econòmica:

Taula 13. Situació econòmica víctimes de violència masclista

	Usuàries
Vulnerable	7
No vulnerable	7

Font: Serveis Socials d'Alella

Per la seva situació laboral:

Taula 14. Situació laboral víctimes de violència masclista

	Usuàries
Treballen	4
No treballen	8
Jubilades	2

Font: Serveis Socials d'Alella

Respecte a la convivència i el nucli familiar on viuen:

Taula 15. Nucli familiar víctimes de violència masclista

	Usuàries
Viu sola	6
Viu amb una nova parella	2
Viu amb els pares	2
Viu amb fill major de 25 anys	1
Viu amb el presumpte agressor	1
Viu amb el germà	1
Sense dades	1

Font: Serveis Socials d'Alella

Arrel d'aquestes dades es deriva que no hi ha un perfil definit d'usuàries pel que les accions han d'anar encaminades al col·lectiu de dones en general fent èmfasi en les campanyes de comunicació i sensibilització per tal de superar estigmes i estereotips.

Es detallen també els canals d'entrada de les intervencions:

Taula 16. Canal d'entrada víctimes de violència masclista

	Usuàries
Personalment	8
Derivació de l'habitatge d'emergència	3
Derivació de la Comissió Violència de gènere Alella	1
Polícia Local / Mossos d'Esquadra	2

Font: Serveis Socials d'Alella

Es troben també els motius pels quals se les ha atès:

Taula 17. Motius d'atenció víctimes de violència masclista

	Usuàries
Rebre ajuda per la seva situació de víctima de violència masclista	12
Petició judicial	1
No ha volgut ajuda	1

Font: Serveis Socials d'Alella

I finalment hi ha un resum de les accions realitzades:

Taula 18. Accions realitzades víctimes de violència masclista

		Usuàries
ATENPRO	Tramitats al 2018	3
	Ja el tenien abans	1
	Denegats per no complir requisits	1
Derivacions SIAD		6
Derivació SIE		1
SAD		1
Altres ajudes		6

Font: Serveis Socials d'Alella

Cal tenir en compte que una mateixa dona pot haver gaudit de més d'una ajuda.

En general, mancaria ampliar aquestes dades amb les del SIAD del Consell Comarcal del Maresme contrastant si hi ha persones que hi han rebut atenció i han quedat fora del grup de seguiment municipal. A més, s'haurien de complementar amb les dades de les atencions realitzades a dones que no són víctimes de violència masclista però que si que han necessitat assessorament de diferent tipus.

Per últim, durant el primer trimestre de 2019 s'està ultimant l'esborrany del Protocol d'actuació envers les violències sexuals i lgtbifòbiques als espais públics d'oci nocturn d'Alella. Inclou tant accions preventives com circuits d'intervenció. Un cop aprovat serà necessària la programació de sessions de sensibilització i formació per garantir-ne la implantació.

Les actuacions d'aquest protocol es centren en el Cap de Setmana Jove on hi ha instal·lat el projecte La Base. Aquest consisteix en un espai de prevenció i intervenció on tècnics d'Adolescència i Joventut ofereixen assessorament en matèries de consum de substàncies, comportaments sexuals, etc. Hi ha també aigua i menjar gratuïts.

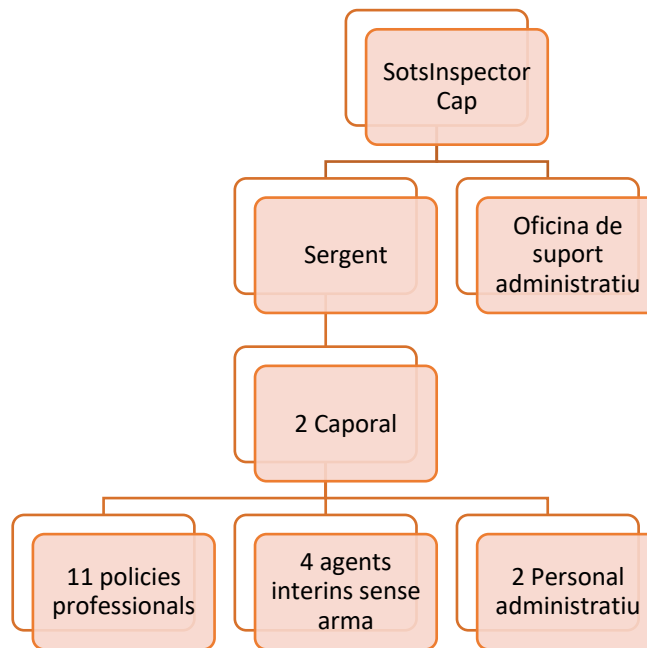
En resum, la Regidoria d'Equitat impulsa i col·labora en una gran quantitat d'accions i actuacions en matèria de seguretat amb perspectiva de gènere però quedarien pendents encara alguns punts lligats sobretot a l'urbanisme i a la formació en detecció precoç de la violència masclista tant al professorat com a altres agents.

4.3 Seguretat ciutadana

a) Policia Local

La policia local té un total de 19 persones en plantilla. Dues d'aquestes es reincorporaran al llarg del 2019. Es distribueixen de la següent manera:

Gràfic 2. Plantilla Policia Local



Font: elaboració pròpia a partir de les informacions rebudes

Durant el segon semestre de 2019 es preveu convocar 3 places d'agent professional per tal de reduir el nombre de persones en situació d'interinatge.

La distribució per sexe d'aquesta plantilla seria:

Taula 19. Distribució de la plantilla de la Policia Local

	Homes	Dones
<i>Sots inspector Cap</i>	1	-
<i>Sergent</i>	1	-
<i>Caporal</i>	2	-
<i>Agents</i>	12	3
<i>Administratiu</i>	-	2

Font: elaboració pròpia a partir de les informacions rebudes

Pel que fa a la ràtio de policies per cada mil habitants, la població tindria una ràtio de 1,97. Aquesta xifra és superior a la mitjana a Catalunya, la qual era de 1,62 el 2016, l'últim any del que es disposen dades.



Tot i així a finals del 2018 el cos policial s'ha trobat amb alguns problemes per cobrir els quadrants, ja que hi ha hagut baixes i jubilacions de persones que ocupaven places policials. Aquestes necessitats s'han cobert principalment amb la realització d'hores extres per part de la plantilla existent.

No es tenen dades del nombre de recursos assignats per altres cossos policials com els Mossos d'Esquadra pel que no podem assegurar que es compleixi la taxa establerta pel Parlament de 4,5 per mil habitants.

La plantilla realitza cursos i formacions, a continuació es detalla la formació realitzada durant l'any 2017:

Taula 20. Formació Policia Local 2017

Cursos	Hores
Sessió presentació de la nova practica de tir policies locals	03,00
Curs sobre transports de viatgers	28,00
Curs d'interí (Salou)	209,00
Actualització sobre delictes contra la seguretat viària	4,00
Formació inicial de suport vital bàsic i ús del dea amb primers auxilis	68,00
Curs policia administrativa en l'àmbit policia de seguretat	27,00
Taller sobre instrucció d'atestats de trànsit	14,00
Taller tècniques de control i arrest	10,00
Taller emmanillament, la custòdia i el trasllat	50,00
Gestió alternativa de conflictes	4,00
Actualització de la normativa de trànsit	5,00
Investigació accidents de circulació	4,00
Mediació i gestió de conflictes	4,00
Protocols d'activació en una detenció	5,00
Primeres intervencions sanitàries urgents	6,30
Curs d'interí (Lloret de mar)	126,00
Escola estiu el factor humà	18,05
XXXIII Jornada tècnica de mobilitat	11,30

Font: Memòria de la Policia Local d'Alella 2017

Destaca una bona inversió en el desenvolupament intern del cos però es recomana en aquest àmbit la formació específica en igualtat de gènere i prevenció i abordament de la violència masclista així com altres relacionades amb competències transversals. També seria molt recomanable l'ampliació de la formació en l'acompanyament psicosocial a les víctimes de robatoris, violències masclistes i situacions d'emergències.

No ha estat possible recollir les despeses relacionades amb aquest servei ni els costos indirectes com els derivats d'actes vandàlics.



b) Dependències i recursos policials

Les dependències policials estan ubicades al Passeig de Marià Estrada, número 8, l'edifici de l'antic escorxador. L'equipament consta de dos pisos. En el primer disposa d'oficines per a l'atenció a la ciutadania (recepció de denúncies, recepció...), la sala dels caporals, el despatx del regidor de l'àrea, el lavabo i el calabós. Al segon pis s'hi troben el despatx de gestió administrativa i el del sot inspector. A la part del darrera de l'edifici, s'ha construït un espai destinat a les necessitats internes com els vestidors, espai de formació, sala de descans... A més a més, les instal·lacions disposen d'aparcament per als usuaris i els vehicles policials.

Respecte als recursos tècnics, es disposa de:

- Vehicles amb sistema de GPS i ordinadors connectats als Mossos d'Esquadra:
 - 2 vehicles amb logotip tracció 4 rodes
 - 1 vehicle de paisà
 - 1 moto 300 cc
 - 1 moto 125 cc
- Transmissions:
 - 18 emissores portàtil
 - 2 emissores base en vehicles
 - 1 emissora base OAC
- Armament:
 - 18 pistoles
 - 1 pistola SPS
 - 20 armilles
- Equips de mesurament
 - 1 etilòmetre evidencial
 - 1 alcoholímetre

Respecte als canals de comunicació amb la ciutadania, la Policia Local no utilitza xarxes socials. En cas d'emergències s'utilitzen els canals que proporciona l'Ajuntament.

Pel que fa a la videovigilància, s'han incorporat, en els darrers dos anys, 22 lectors de matrícules que controlen els principals accessos dels barris del terme municipal.

En referència al suport d'altres cossos policials, el municipi pertany a l'ABP de Premià de Mar i a la Regió Policial Metropolitana Nord. Els efectius dels Mossos d'Esquadra cobreixen els municipis de la seva competència sense necessitat d'informar a la Policia Local dels efectius que en cada moment poden estar en servei al terme municipal.

Hi ha canals de comunicació i coordinació entre cossos, sobretot amb Mossos d'Esquadra i les policies locals de l'ABP.



c) Altres recursos

No es té constància dels dispositius de seguretat privada establerts al municipi, malgrat això, degut a l'augment dels robatoris els darrers anys a les zones de les urbanitzacions, són molts els habitants que compten amb sistemes de videovigilància. Tot i així, no es disposa de les xifres d'aquests.

Hi ha previstes unes obres de millora a les instal·lacions de Serveis Socials que preveuen incorporar elements de protecció passiva per a les persones que treballen en aquesta àrea. No hi ha, però, implantat un protocol específic de protecció per aquestes persones.

De cara al creixement dels robatoris al terme municipal, s'han dut a terme diversos programes enfocats a les llars buides en períodes vacacionals.

Tot i haver-hi una bona relació amb el veïnat d'Alella, hi ha una part de la ciutadania que mostra reticència a contactar amb la policia local i ho fa a través d'altres mitjans.



4.4 Seguretat viària

L'any 2010 es va aprovar un Pla de Seguretat Viària en el qual es proposaven diverses accions relacionades amb els desplaçaments en bicicleta, la senyalització horitzontal del municipi, augment de controls policials i regulació semafòrica als passos de vianants.

L'últim estudi de Mobilitat Quotidiana (EMQ) realitzat a les comarques de l'àrea metropolitana, entre les quals s'inclou el Maresme, és del 2006. A part d'aquest no hi ha constància de la realització d'una enquesta de mobilitat a la població d'Alella.

Caldria, doncs, la redacció d'un nou Pla de Mobilitat assegurant-se que inclogui la perspectiva de gènere i, si fos el cas, també una enquesta de mobilitat que la tingui en compte ja que es té constància que la mobilitat té perspectiva de gènere.

Pel que fa a les comunicacions, es troben 2 vies importants que condueixen cap a Alella, que són la N-II que uneix Barcelona amb Girona per la costa mediterrània, l'autopista C-32 amb sortida 86 al municipi que connecta Barcelona amb Mataró. De menor dimensió hi ha la BP-5002 que connecta el municipi amb Granollers i les autopistes del Vallès.

No hi ha estacions de tren al municipi però les estacions del Masnou i Ocata, al sud d'Alella, permeten la mobilitat pel Maresme i l'accés a la ciutat de Barcelona en transport públic.

Respecte a la comunicació amb bus, les línies 690 i 646 fan el recorregut entre Alella i Masnou, els quals fan parada, entre d'altres, a l'Estació de Renfe. L'altra línia de bus que comunica Alella amb Masnou és la 648, que a part de connectar aquests dos municipis ofereix servei des de Teià fins a Barcelona. A més a més, fa parada a Alella el bus e19 que comunica Vilanova del Vallès amb Barcelona. Per últim, cal destacar el bus nocturn N81, que connecta Barcelona fins a Vilassar de Dalt, passant per Alella.

Hi ha un bus urbà que comunica el centre del municipi amb els diferents barris perifèrics tot i que el grau d'utilització no és molt elevat. L'Ajuntament també ofereixen el Taxi a demanda per acostar la població a estacions de transport i altres serveis.

La velocitat de circulació en algunes zones del municipi és un tema que preocupa especialment a la ciutadania pel que caldria realitzar accions per disminuir la velocitat mitjana al municipi i conscienciar sobre la conducció respectuosa.

La policia local atén els accidents de la seva competència, tant assistint com informant a les persones implicades i recollint informació i proves del succés.



4.5 Protecció civil i emergències

Els parcs de bombers més propers són el de bombers de Badalona i el de Bombers de Mataró doncs el municipi no disposa de cos de Bombers propi.

Alella compta amb l'Agrupació de Defensa Forestal pròpia. Les persones voluntàries d'aquesta entitat fan tasques de prevenció, vigilància, resposta ràpida i suport a bombers en cas d'incendi.

Pel que fa als avisos i actuacions d'emergència, existeix un protocol propi de gestió en cas d'emergències i les alertes pertinents es gestionen dins la policia local, doncs no hi ha Document únic de Protecció Civil Municipal (DUPROCIM).

Els principals esdeveniments que s'organitzen al municipi són:

Taula 21. Principals esdeveniments

Acte	Període
Festa Major de Sant Feliu	Finals juliol fins 1 d'agost
Festa de la Verema	Setembre
Festival d'estiu	Juliol

Font: Elaboració pròpia a partir de les dades de l'Ajuntament d'Alella

Els grans esdeveniments tenen un Pla específic de seguretat. Des de la regidoria d'equitat s'ha impulsat un projecte d'intervenció en l'oci nocturn, tot i això, no tota la ciutadania té coneixement de l'existència d'aquest.

La Cavalcada de Reis té vigilància especial per a cada carrossa i un perímetre de seguretat. Aquesta actuació es dona a terme per a persones voluntàries. A més a més, l'espai jove ha dut a terme algunes accions relacionades amb seguretat enfocada a les festes majors.

Respecte a la seguretat ambiental, hi ha una elevada preocupació davant la possible crema de la zona muntanyosa del territori. En concret Alella Parc, Can Comulada, Mas Coll, Font de Cera. A més a més, aquesta zona només té una entrada i sortida, fet que dificultaria l'evacuació del territori. Per tractar aquest risc des de l'Ajuntament es realitza cada 2 anys el manteniment del perímetre en els barris del municipi, en concret s'aclareix la vegetació i sotabosc en 25m al voltant de la zona urbana. A Can Comulada i Nova Alella aquesta actuació es realitza cada any.

Els centres escolars realitzen simulacres d'evacuació però no se s'ha constatat que també es realitzin de confinament.

No es duen a terme tampoc simulacres d'evacuació a les urbanitzacions residencials. Pel que seria important implantar sessions d'informació i, si és necessari, simulacres d'actuació diferenciant les situacions en les que sigui necessària l'evacuació de les que es recomanable el confinament.



5. Relació de punts forts i punts febles

Punts forts	Punts a millorar
<ul style="list-style-type: none"> • La percepció de la ciutadania és que Alella és un municipi segur. • La policia local té una imatge de col·laboradora, de proximitat i servei a la ciutadania. • L'índex de participació ciutadana i informació a la ciutadania és alt. • La Policia Local inclou específicament dins les seves actuacions la mediació de conflictes. • Es realitzen campanyes específiques de control i vigilància en matèries relacionades amb la seguretat. • Hi ha camins escolars senyalitzats al municipi. • La ràtio per 1.000 habitants és superior a la mitjana de policies locals, tot i que part de la ciutadania demanda més efectius. • Es disposa de Regidoria d'Equitat així com de Pla d'Equitat per la ciutadania. • Existeix des de 2014 el Protocol per a l'Abordatge de la Violència envers la Dona. • Es percep una bona coordinació entre Policia Local, Serveis Socials i Equitat dins el grup de seguiment de víctimes de violència de gènere amb reunions periòdiques. • El Protocol d'actuació envers les violències sexuals i lgtbifòbiques als espais públics d'oci nocturn d'Alella està en la seva fase final de redacció. • Hi ha un sistema extens de videovigilància al municipi. • S'ha posat en marxa de l'APP de seguretat BEESAFE durant el mes d'abril de 2019. S'ha realitzat un díptic informatiu per comunicar amb la ciutadania aquesta APP. 	<ul style="list-style-type: none"> • Es detecta com a principal problemàtica a treballar els robatoris amb força a habitatges. • L'ocupació d'habitatges i els incendis forestals es trobarien en el segon nivell de preocupació entre la ciutadania. • La seguretat viària en general i específicament la velocitat seria un altre àmbit a treballar. • Faltaria detallar millor les actuacions policials en matèria de violència masclista. • No es realitzen sessions d'informació dels plans d'evacuació i confinament per residents de barris de muntanya. • Es detecta una manca de protocols de detecció precoç de violència masclista i a la llar per part de diferents agents del municipi. • El llistat de formacions per a centres escolars hauria d'aprofundir en formacions específiques sobre prevenció de la violència masclista per l'alumnat i pel professorat. • No s'ha realitzat una auditoria sistemàtica de seguretat de l'espai públic ni una marxa exploratòria que la recolzi. • No hi ha estadístiques d'usuàries del SIAD del Consell Comarcal del Maresme provinents d'Alella. • El percentatge de dones a la plantilla de la policia local és del 20%. • No es constata formació específica en igualtat de gènere i prevenció i abordament de la violència masclista i en situacions d'emergència entre la plantilla de la Policia Local. • Convindria ampliar la formació en acompanyament psicosocial a



<ul style="list-style-type: none">• La web de l'Ajuntament inclou informació mensual i actualitzada dels robatoris amb força a domicilis, consumats, temptatives i barris on s'han produït.	<p>víctimes de robatoris, violència masclista, emergències, etc. a la plantilla de la Policia Local.</p> <ul style="list-style-type: none">• Cal treballar en un protocol de seguretat i contra l'assetjament a professionals de l'àmbit de l'assistència per part de la persona usuària.• No hi ha programes de col·laboració de la ciutadania en matèria de seguretat, només col·laboracions puntuals.• No s'han constatat simulacres de confinament en tots els centres escolars.• El Pla de Seguretat Viària és obsolet. No hi ha enquesta de mobilitat a la població amb perspectiva de gènere.
---	---



6. Pla d'Accions

A continuació es presenten una bateria d'accions fruit del treball realitzat en el si de la Comissió Local de Seguretat. Aquesta serà també la que realitzarà les funcions de seguiment i planificació del pla d'accions.

Per tal de complir els objectius d'incorporació de la perspectiva de gènere i la incidència en les dones però també en els homes, aquest seguiment i planificació tindrà en compte la diferent percepció de la seguretat, incloent la perspectiva de gènere en les enquestes de victimització, en l'anàlisi de la realitat de la seguretat, en les diagnòs de seguretat dels espais públics, i també en la definició de les polítiques i en l'adopció de mesures de prevenció i de protecció relacionades amb l'autonomia personal i l'ús dels espais, tant públics com privats

El **Pla d'accions s'estructura a l'entorn de 5 eixos**. Cada un d'ells estableix tant el detall de les accions com l'àrea responsable de dur-la a terme, el cronograma i els indicadors de seguiment i avaluació. **En total s'han dissenyat 42 accions** que, de manera transversal, coordinarà la Comissió Local de Seguretat i les diferents àrees de l'Ajuntament.

Aquests 5 eixos són:

- **Eix 1. Millora de la coordinació, coneixement i comunicació des de la perspectiva de gènere en les polítiques de seguretat**
- **Eix 2. Reducció de fets delictius i foment de la convivència i civisme**
- **Eix 3. Accions contra les violències masclistes**
- **Eix 4. Millora de la mobilitat i la seguretat viària**
- **Eix 5. Augmentar la seguretat urbanística i la protecció de la ciutadania enfront de riscos naturals i emergències**

Eix 1. Millora de la coordinació, coneixement i comunicació des de la perspectiva de gènere en les polítiques de seguretat

Accions	Responsable	Any	Indicadors	
1	Redacció d'un protocol específic de protecció per professionals vinculats a l'àmbit dels Serveis Socials.	Comissió Local de Seguretat	2019	<ul style="list-style-type: none"> • Protocol redactat
2	Revisió de les instal·lacions de Serveis Socials dotant-les d'elements de protecció passiva per a aquests professionals.	Comissió Local de Seguretat	2019	<ul style="list-style-type: none"> • Obres realitzades
3	Plantejar la dotació a mitjà termini de personal tècnic amb major dedicació a la Regidoria d'Equitat.	Equitat	2021	<ul style="list-style-type: none"> • Memòria de la Regidoria d'Equitat
4	Establir accions positives pel foment de la incorporació de dones a la Policia Local.	Comissió Local de Seguretat	2019	<ul style="list-style-type: none"> • Bases de processos
5	Realitzar formació específica en igualtat de gènere a la plantilla de la Policia Local.	Policia Local	2020	<ul style="list-style-type: none"> • Certificats de formació amb dades desagregades per sexe
6	Realitzar formació específica per a la prevenció i abordament de la violència masclista a la plantilla de la Policia Local.	Policia Local	2021	<ul style="list-style-type: none"> • Certificats de formació amb dades desagregades per sexe
7	Realitzar formació en acompanyament psicosocial en les víctimes de robatoris, violències masclistes i situacions d'emergències a la plantilla de la Policia Local.	Policia Local	2021	<ul style="list-style-type: none"> • Certificats de formació amb dades desagregades per sexe

8	Disseny de programes de col·laboració de la ciutadania (a tall d'exemple, ajuda de les AMPAS, del Casal de la Gent Gran a l'organització del trànsit).	Participació / Policia Local	2021	<ul style="list-style-type: none"> • Document del programa
9	Realitzar una avaluació <i>in itinere</i> a l'any de l'aprovació del Pla Local de Seguretat	Comissió Local de Seguretat	2020	<ul style="list-style-type: none"> • Document de l'avaluació

Eix 2. Reducció de fets delictius i foment de la convivència i civisme

Accions		Responsable	Any	Indicadors
1	Desagregar dades d'incidències delictives per sexe.	Polícia Local	2019	<ul style="list-style-type: none"> • Memòria de la Policia amb dades desagregades per sexe
2	Continuació de les actuacions de la Policia Local en matèria de robatoris amb força a habitatges.	Polícia Local	2019	<ul style="list-style-type: none"> • Memòria de la Policia
3	Sistematitzar la realització de sessions de formació en autoprotecció d'habitatges a la ciutadania, posant èmfasi en la incidència real i comparativa.	Polícia Local	2019	<ul style="list-style-type: none"> • Actes de les sessions realitzades amb informació desagregada per sexe
4	Continuar amb les reunions periòdiques de coordinació entre cossos policials, especialment amb Mossos d'Esquadra, per coordinar les actuacions sobre incidències delictives.	Polícia Local	2019	<ul style="list-style-type: none"> • Actes de les reunions
5	Continuar amb la monitorització i accions actuals sobre els habitatges ocupats.	Comissió Local de Seguretat	2019	<ul style="list-style-type: none"> • Informe ajuntament
6	Estudi població de més de 80 anys, "Serveis Socials més a prop", amb entrevistes individuals porta a porta.	Comissió Local de Seguretat Serveis Socials	2020	<ul style="list-style-type: none"> • Informe estudi



7	Recollir les dades de les formacions realitzades en matèria de seguretat dels diferents cossos de seguretat. Incorporar les dades d'assistència desagregades per sexe.	Comissió Local de Seguretat Policia Local	2021	<ul style="list-style-type: none">• Certificats de formació amb dades desagregades per sexe i edat
8	Analitzar el contingut de les formacions en matèries de seguretat per assegurar que es desenvolupin des de la perspectiva de gènere.	Equitat	2021	<ul style="list-style-type: none">• Contingut de la formació
9	Revisar les actuacions amb el col·lectiu de joves sobre la prevenció de l'assetjament a altres col·lectius.	Comissió Local de Seguretat Joventut Educació	2020	<ul style="list-style-type: none">• Informe actuacions
10	Revisar la implantació de les accions de la nova ordenança municipal en matèria d'animals domèstics per decidir si són necessàries mesures addicionals.	Medi ambient	2020	<ul style="list-style-type: none">• Informe d'implantació d'ordenança
11	Programar formacions cíviques i d'ensinistrament a les persones propietàries de gossos.	Comissió Local de Seguretat	2021	<ul style="list-style-type: none">• Certificats de formació amb dades desagregades per sexe

Eix 3. Accions contra les violències masclistes

Accions		Responsable	Any	Indicadors
1	Sistematitzar la recollida de dades sobre els delictes contra la llibertat sexual.	Polícia Local	2019	• Memòria Policia Local amb dades sistematitzades
2	Incloure dins les estadístiques d'atenció a víctimes de violència les dades de les dones ateses al SIAD del Consell Comarcal del Maresme.	Equitat	2019	• Estadístiques
3	Continuar facilitant l'acompanyament al SIAD del Consell Comarcal del Maresme a les persones que ho necessitin.	Serveis Socials	2020	• Estadístiques Serveis Socials
4	Revisar si és necessari actualitzar els protocols de detecció o les polítiques de comunicació i sensibilització per fer aflorar els casos de violència econòmica.	Equitat	2020	• Protocol de detecció
5	Formació a professionals de l'educació en detecció precoç de violència masclista, inclosa l'Escola Bressol.	Equitat	2020	• Certificats de formació amb dades desagregades per sexe
6	Formació, sensibilització i eines pràctiques per la detecció precoç de violència masclista per a professionals relacionats amb jovent (esports, lleure, cultura, consergeria, etc.).	Equitat	2020	• Certificats de formació amb dades desagregades per sexe
7	Realitzar tasques de prevenció i conscienciació sobre la violència masclista per la ciutadania.	Equitat	2020	• Actes de les accions



8	Realitzar un recull exhaustiu de les activitats de prevenció de bullying, sexting, etc als centres escolars amb la voluntat d'analitzar els continguts d'aquestes activitats de prevenció per assegurar que es realitzin des de la perspectiva de gènere.	Educació	2020	<ul style="list-style-type: none">• Informe amb les activitats recollides, incloent continguts i dades de les sessions impartides desagregades per sexe i edat.
9	Continuar sistematitzant la inclusió de La Base a totes les activitats d'oci nocturn vinculats amb la Policia Local, la regidoria d'Equitat i les entitats del municipi.	Adolescència i joventut	2021	<ul style="list-style-type: none">• Informe de La Base

**Eix 4. Millora de la mobilitat i la seguretat viària**

Accions	Responsable	Any	Indicadors	
1	Realitzar una enquesta de mobilitat assegurant que incorpori la perspectiva de gènere.	Polícia Local	2020	• Document amb els resultats de l'enquesta
2	Redactar un nou pla de mobilitat que incorpori la perspectiva de gènere.	Polícia Local	2021	• Pla de Mobilitat
3	Continuar realitzant intervencions urbanístiques per la disminució de la velocitat.	Serveis Municipals Polícia Local	2019	• Informe intervencions realitzades
4	Implicar les AMPAs, agents cívics, etc. en la regulació de trànsit i aparcament a les entrades i sortides de les escoles.	Polícia Local / Educació	2020	• Resum actuacions
5	Reforçar les tasques de regulació del trànsit i aparcament a les entrades i sortides de les escoles.	Polícia Local / RRHH	2020	• Resum actuacions

Eix 5. Augmentar la seguretat urbanística i la protecció de la ciutadania enfront de riscos naturals i emergències

Accions		Responsable	Any	Indicadors
1	Assegurar la realització de simulacres de confinament a les escoles, posant especial èmfasi en el protocol de comunicació	Educació	2020	<ul style="list-style-type: none"> Informe actuacions realitzades
2	Realitzar una auditoria de seguretat de l'espai públic des de la perspectiva de gènere.	Urbanisme / Equitat	2021	<ul style="list-style-type: none"> Auditoria
3	Impulsar la realització de marxes exploratòries.	Equitat	2021	<ul style="list-style-type: none"> Informe marxes exploratòries
4	Realitzar el DUPROCIM del municipi.	Polícia Local	2021	<ul style="list-style-type: none"> DUPROCIM
5	Implantar sessions d'informació sobre l'actuació en cas d'emergències als barris de muntanya, diferenciant les situacions en les que sigui necessària l'evacuació de les que és recomanable el confinament.	Comissió Local de Seguretat Medi Ambient	2020	<ul style="list-style-type: none"> Protocol
6	Incorporar a les formacions sobre emergències i evacuacions dels centres escolars informació bàsica sobre l'evacuació dels barris, sobretot de muntanya, i habitatges en general.	Comissió Local de Seguretat Educació	2020	<ul style="list-style-type: none"> Certificats de formació amb dades desagregades per sexe i edat
7	Estudi de la realització de simulacres d'evacuació a les urbanitzacions residencials.	Comissió Local de Seguretat Medi Ambient	2020	<ul style="list-style-type: none"> Informe simulacre

8	Implantar un pla de comunicació de les accions de protecció en cas d'incendi forestal	Comissió Local de Seguretat Medi Ambient Comunicació	2021	<ul style="list-style-type: none">• Pla de comunicació
---	---	--	------	--

