

# ÍNDEX

	<b>Pàg.</b>
<b>1. Introducció</b>	
1.1 Procés d'elaboració del protocol _____	4
1.2 Objectius del protocol _____	5
<b>2. Marc conceptual en relació a la violència vers les dones</b>	
2.1 La violència vers les dones _____	7
2.2 La violència de gènere _____	7
<b>3. Marc legal en relació a la violència vers les dones</b>	
3.1 Normativa internacional _____	12
3.2 Normativa estatal _____	12
3.3 Normativa catalana _____	14
<b>4. Indicadors per a la detecció</b>	
4.1 Indicadors per a la detecció _____	19
4.2 Indicadors de salut _____	19
4.3 Indicadors en les relacions socials _____	20
4.4 Indicadors econòmics _____	22
4.5 Indicadors habitatge _____	22
4.6 Indicadors laborals _____	23
4.7 Indicadors legals _____	24
<b>5. Circuit d'intervenció</b>	
5.1 El protocol i el circuit de la violència vers les dones d'Alella _____	27
5.2 Funcions de la responsable de les polítiques de dones _____	30
5.3 Funcions dels Serveis Socials _____	30
5.4 Funcions de l'Àrea Bàsica de Salut _____	34
5.5 Funcions de la Policia Local _____	37
5.6 Funcions de la Policia de la Generalitat – Mossos d'Esquadra _____	40

	<b>Pàg.</b>
<b>6. Procés judicial</b>	
6.1 Procés judicial _____	45
6.2 Intervenció judicial _____	45
6.3 Ordre de protecció _____	46
6.4 Assistència jurídica gratuïta _____	51
6.5 Intervenció forense _____	51
<b>7. Seguiment, treball en xarxa i nivells operatius</b>	
7.1 Seguiment des de cada servei _____	54
7.2 Treball en xarxa _____	54
7.3 Nivells operatius del protocol: La mesa de Seguiment i la comissió tècnica ____	55
<b>8. Indicadors i memòria anual</b>	
8.1 Indicadors i memòria anual _____	58
<b>9. Recursos disponibles</b>	
9.1 Assessorament telefònic _____	61
9.2 Acolliment _____	61
9.3 Suport psicològic i assessorament jurídic _____	61
9.4 Mediació intercultural _____	63
9.5 Entitats de suport _____	63
<b>10. Annexes</b>	

# **1.**

# **Introducció**



### **1.1 Procés d'elaboració del protocol**

Des de fa temps que l'Ajuntament d'Alella està treballant per establir una col·laboració estreta entre tots els departaments municipals i les associacions de dones del municipi.

El Protocol per a l'abordatge de la violència envers la dona d'Alella, és l'eina que coordina tots aquests esforços i posa en comú els mitjans personals i materials per poder lluitar, de la manera més eficaç possible, contra aquesta problemàtica.

Contra aquestes agressions freqüents, dirigides majoritàriament cap a les dones, s'imposa la necessitat d'una actuació multidisciplinària (sanitària, social, judicial i policial) que actuï contra tots els factors que influeixen en aquests comportaments agressius, treballant dins les seves competències però sumant esforços d'una manera conjunta per donar una resposta unívoca.

Aquesta atenció a les dones necessita ser especialitzada i que respecti el moment i les decisions de la dona. La violència és un procés, i s'ha d'entendre i treballar com a tal. Cal donar l'espai necessari per realitzar una identificació, oferir informació i proporcionar l'espai i el temps que necessiti per prendre una decisió amb la major seguretat possible, tingui la cultura que tingui, procedeixi d'un lloc o d'un altre. Serà igualment de necessari fer un seguiment i/o procés de recuperació. És per això que elaborem aquest protocol.

El protocol crea una xarxa entre la Policia de la Generalitat - Mossos d'Esquadra, l'Àrea Bàsica de Salut, Policia local, Serveis Socials, Joventut i Educació d'Alella, on la comunicació i el treball en equip són els aspectes més destacats. És així com s'assoleix el compromís d'entendre l'actuació de cadascun d'aquests serveis com una part d'un tot, on cal procurar que les dones hi accedeixin.

Les dues associacions de dones d'Alella prenen també un paper significatiu en aquesta tasca d'equip. Al llarg del procés han fet l'esforç d'assumir responsabilitats a desenvolupar i han incorporat les seves aportacions, suggeriments i crítiques a les reunions, permetent incorporar la seva visió i la seva experiència en el document final.

El Protocol de violència sobre la dona d'Alella és un acord de treball, és el compromís de prestar un bon servei a les dones i és la voluntat de donar a conèixer aquest document a tot el personal implicat i formar-lo per actuar adequadament. És també la unificació de recursos i la informació que s'ofereix a les dones en situació de violència amb la voluntat d'orientar-les millor i donar un servei especialitzat. És l'acord per procurar una atenció integral i assegurar les màximes recuperacions possibles.

Aquest és un document que estableix com actuar i per tant esdevé sols una part de les mesures necessàries per a l'abordatge integral de la violència contra les dones. És el primer pas per donar una bona atenció, per establir la coordinació i la cooperació necessària entre els serveis i els recursos existents. Entorn aquest caldrà desenvolupar una estratègia de prevenció i sensibilització, i elaborar uns mecanismes útils i efectius que serveixin i facilitin la ràpida detecció i actuació dels agents implicats davant les situacions de violència envers les dones.

---



## **1. 2 Objectius del Protocol**

### **1.2.1 General**

Garantir una atenció coordinada dels diferents serveis del municipi, tals com els Serveis Socials, l'Àrea Bàsica de Salut, la Policia Local, els Mossos d'Esquadra, així com la responsable de polítiques de dones i els moviments associatius de dones, per tal de donar resposta a les necessitats específiques a les dones que pateixen violència.

### **1.2.2 Específics**

#### ***A. Elaboració i implementació d'un circuit municipal d'intervenció***

- Consensuar pautes i un model unificat d'intervenció en els casos de violència vers les dones. Així, en totes les situacions detectades, podrem oferir una assistència coordinada integral davant els problemes derivats de la violència envers les dones.
- Garantir l'atenció especialitzada (adequada a les seves necessitats) i multidisciplinària de les dones víctimes de violència i dels menors al seu càrrec, per tal de millorar la resposta institucional i evitar la victimització secundària.
- Acordar el compliment de les pautes a seguir pels/les professionals de les diferents institucions i departaments que intervenen amb les víctimes a nivell local.

#### ***B. Formació***

- Oferir espais de formació i reciclatge anualment per a professionals que intervenen en aquests casos i altres agents implicats, a fi de poder garantir la millor qualitat i eficàcia dels recursos.
- Establir mecanismes de revisió, avaluació i seguiment del protocol, tals com el grau d'eficàcia i introducció de mesures de millora.

#### ***C. Sensibilització, prevenció i informació***

- Impulsar accions de forma coordinada per a la detecció precoç i intervenció continuada amb les dones immerses en aquesta problemàtica.
- Oferir a la ciutadania una visió realista de la problemàtica i un missatge clar i directe per eradicar la violència, mitjançant una campanya de sensibilització i de prevenció entorn la violència cap a les dones amb la col·laboració de la població, per tal de donar a conèixer la importància de la lluita contra la violència masclista.

**2.**

**Marc Conceptual en  
relació a la violència  
vers les dones**



## **2.1 La violència vers les dones**

L'Organització de Nacions Unides (ONU) defineix **la violència contra les dones**, com aquells actes vers les dones que, "puguin tenir com a resultat un dany o sofriment físic, sexual, psicològic per a les dones, així com les amenaces d'aquests actes, la coacció o la privació arbitrària de la llibertat, tant si es produeixen a la vida pública com a la privada".

La violència té com a objectiu principal el d'exercir el poder i el control sobre la persona que se sotmet i del seu entorn. Les dones que pateixen maltractaments readapten els seus esquemes de seguretat. Moltes experimenten un gran sentit d'aïllament social i psicològic. Algunes, a més, incorporen l'abús en els seus esquemes sobre sí mateixes, cosa que resulta en una autoestima negativa. També poden sentir que fallen en el rol de protectores dels seus fills o filles.

Tot i que la violència en les relacions de parella (abusos físics, psicològics, sexuals) és la més present a la nostra societat, no podem oblidar-nos d'esmentar **altres tipus de violència cap a les dones** presents en les societats, com són: l'abús sexual, l'assetjament sexual i moral a l'àmbit laboral, la mutilació genital femenina, el tràfic de dones i prostitució forçada, la violència derivada dels conflictes armats, així com totes aquelles pràctiques convencionals i tradicionals perjudicials per a la salut i la sexualitat de les nenes i les dones.

La majoria d'aquestes pràctiques estan tipificades penalment, la qual cosa permet que qualsevol dona o nena que es trobi en aquesta situació pugui demanar emparament judicial, així com suport social.

Més enllà de les accions legals que es puguin emprendre, cal deixar clar que cap dona o nena es mereix patir i ser objecte d'aquestes violències.

Malgrat l'existència d'altres tipus de violències i davant les quals hauríem de ser capaços i capaces d'actuar i donar resposta, la que ens interessa treballar en aquest protocol és la violència sobre la dona, per les dimensions que adquireix.

## **2.2 La violència de gènere**

S'entén per **violència de gènere** aquella que s'exerceix contra les dones en el marc d'un sistema de relacions de poder dels homes sobre les dones. Estem parlant d'aquella violència com a resposta d'unes clares conductes de domini, control i abús de poder dels homes sobre les dones. Un pensament arrelat a la nostra societat, que imposa el model de masculinitat com a superior. No és un fet aïllat, sinó que constitueix un aspecte estructural de l'organització del sistema social i es produeix de forma transversal en tots els àmbits.

A nivell psicològic, la relació basada en la violència pot incloure tots els membres d'una família i es sol transmetre a través de les diferents generacions familiars, avalada i compartida com un codi de comunicació vàlid. El predomini de la cultura masclista, famílies amb desavantatges socials, l'atur, l'aïllament social, el consum de substàncies que generen dependència, l'estrès..., constitueixen alguns dels factors que influeixen en el desenvolupament de la violència de gènere.



### 2.2.1 Tipus de violència de gènere:

- **Física:** Qualsevol acte o omisió, intencional o negligent, de força contra el cos d'una dona, amb resultat o risc de produir lesió física o dany.
- **Psicològica:** Tota conducta o omisió intencional que produeixi en una dona desvaloració o patiment, mitjançant amenaces, humiliació, vexacions, exigència d'obediència o submissió, coerció verbal, insults, aïllament o qualsevol altra limitació del seu àmbit de llibertat.
- **Sexual:** Qualsevol acte de naturalesa sexual no consentit per les dones, inclosa l'exhibició, l'observació, la imposició, mitjançant violència, intimidació, prevalença o manipulació emocional, de relacions sexuals, amb independència que la persona agressora tingui o no relació conjugal, de parella, afectiva o de parentiu amb la dona.
- **Econòmica:** La privació intencionada i no justificada de recursos per al benestar físic o psicològic d'una dona i, si s'escau, de les filles o fills, així com la limitació en la disposició dels recursos propis o compartits en l'àmbit familiar o de parella.
- **Ambiental:** Tota conducta agressiva dirigida a l'entorn físic de la dona, com poden ser objectes personals, vivenda, espais propis, etc.
- **Social:** Aquella conducta violenta emprada davant d'altres persones, familiars, amistats, companys i companyes de feina, etc.

### 2.2.2 Àmbits de la violència masclista

- **Violència en l'àmbit de la parella:** Consisteix en la violència física, psicològica, sexual o econòmica exercida contra una dona i perpetrada per l'home que és, o ha estat, el cònjuge o la persona que té, o ha tingut, relacions afectives.
  - **Violència en l'àmbit familiar:** Consisteix en la violència física, sexual, psicològica o econòmica exercida contra les dones i les menors d'edat en el sí de la família, i perpetrada per membres de la mateixa família, en el marc de les relacions afectives i dels lligams de l'entorn familiar. No s'hi inclou la violència exercida en l'àmbit de la parella, definida en l'apartat primer.
  - **Violència en l'àmbit laboral:** Consisteix en la violència física, sexual o psicològica que es pot produir al centre de treball i durant la jornada laboral, o fora del centre de treball i de l'horari laboral si té relació amb la feina, i que pot presentar dues tipologies:
    - a) Assetjament per raó de sexe: constitueix en un comportament no desitjat, relacionat amb el sexe d'una persona en ocasió de l'accés al treball remunerat, la promoció al lloc de treball, l'ocupació o la formació, que tingui com a propòsit o produeixi l'efecte d'atemptar contra la dignitat de les dones i de crear-les un entorn intimidatori, hostil, degradant, humiliant o ofensiu.
    - b) Assetjament sexual: constitueix en qualsevol comportament verbal, no verbal o físic no desitjat, d'índole sexual, que tingui com a objectiu o produeixi l'efecte
-





d'atemptar contra la dignitat d'una dona o de crear-li un entorn intimidatori, hostil, degradant, humiliant, ofensiu o molest.

- **Violència en l'àmbit social o comunitari**, que compren les manifestacions següents:
  - a) Agressions sexuals: consisteixen en l'ús de la violència física i sexual exercida contra les dones i les menors d'edat, que està determinada per l'ús premeditat del sexe com a arma per demostrar poder i abusar-ne.
  - b) Assetjament sexual.
  - c) Tràfic i explotació sexual de dones i nenes.
  - d) Mutilació genital femenina o risc de patir-la: inclou qualsevol procediment que impliqui o pugui implicar una eliminació total o parcial dels genitals femenins o hi produeixi lesions, encara que hi hagi consentiment exprés o tàcit de la dona.
  - e) Matrimonis forçats.
  - f) Violència derivada de conflictes armats: inclou totes les formes de violència contra les dones que es produeixen en aquestes situacions, com ara l'assassinat, la violació, l'esclavitud sexual, l'embaràs forçat, l'avortament forçat, l'esterilització forçada, la infecció intencionada de malalties, la tortura o els abusos sexuals.
  - g) Violència contra els drets sexuals i reproductius de les dones, com ara el avortaments selectius i les esterilitzacions forçades.

També es tenen en compte qualsevol altres formes anàlogues que lesionin o siguin susceptibles de lesionar la dignitat, la integritat o la llibertat de les dones.

### 2.2.3 El cicle de la violència de gènere

La violència apareix de formes molt variades en cada cas, i no és possible establir un únic patró d'aparició i de desenvolupament. En aquest sentit, la teoria del cicle de la violència anunciada per Walker (1979) intenta explicar el que succeeix en la majoria de casos. Aquesta teoria planteja un cicle de tres fases que es repetiran de forma cíclica:

**Acumulació de tensió:** Es caracteritza per agressions psíquiques i verbals en augment, fins i tot hi pot haver cops menors. Les víctimes neguen la realitat de la situació i els agressors incrementen la seva agressivitat, la gelosia i els sentiments de possessió, i creuen que la seva conducta és legítima.

Durant aquesta fase sol haver-hi incidents menors d'agressió que van creant un clima de temor i inseguretat en la dona, a partir de que el seu marit o company s'enfada per qualsevol cosa, li crida o li amenaça. En general la conducta de la dona és de negació i racionalització d'allò que ha passat, que s'expressa en la justificació del comportament de la seva parella, no es defensa, es mostra passiva i casi convençuda de que no existeix sortida. És per això que no realitza cap tipus d'esforç per canviar la situació. El seu estat emocional és tan precari que pot portar-li a freqüents estats depressius i d'ansietat que la incapaciten per valorar el que està succeint, perquè la seva energia està enfocada en evitar un dany major.



**Explosió o agressió:** Quan la tensió de la fase anterior arriba a un cert límit, es descarrega amb el maltractament psicològic, físic o sexual greu, havent-hi doncs un descontrol de les agressions i un increment de la destructivitat. En aquest episodi la víctima pot patir danys físics més greus, estat de xoc, negació i incredulitat del que ha succeït.

Quan la tensió de la fase anterior arriba a un cert límit, es pot descarregar a través de cops, o maltractament psicològic. En aquesta fase les dues parts operen amb una pèrdua de control i gran nivell de destructivitat per part de l'home cap a la dona, on el primer comença per voler donar-li una lliçó a ella, sense intenció de causar-li dany i s'atura quan pensa que la dona ha après la lliçó. Aquesta pot ser colpejada i pot experimentar incertesa sobre allò que sobrevindrà. Pot enfrontar de manera anticipada la quasi certesa de que podrà ser colpejada greument, pel que qualsevol acte o paraula que ella realitzi per tractar d'aturar l'incident i com a forma de sortir de l'angoixa que sobrevé davant la incertesa de la relació, pot tenir un efecte de provocació sobre l'agressivitat de l'home.

Aquesta dissociació pot anar acompanyada d'un sentiment d'incredulitat sobre el que està succeïnt. La por pot provocar a la dona un col·lapse emocional que la porti a paraitzar-se durant almenys les primeres 24 hores, deixant passar varis dies abans de decidir buscar ajuda. Davant la imprevisibilitat del moment, es pot donar un distanciament de la parella que pot portar a la dona a buscar ajuda professional, anar-se'n de casa, aïllar-se més o en alguns casos, cometre homicidi o suïcidar-se. A vegades és la mateixa parella qui la cura les lesions o la porta a l'hospital, reportant tots dos la causa de les lesions com un "accident domèstic".

**De reconciliació, lluna de mel o de manipulació afectiva:** És el moment del penediment i l'afecte de l'agressor, que demana perdó i promet no tornar a utilitzar la violència. La víctima perdona i creu en la sinceritat de l'agressor i idealitza la seva relació amb ell. En aquest període és quan és més difícil per a la dona denunciar la situació.

Ve immediatament després de finalitzar l'incident de violència aguda, al qui li segueix un període de relativa calma. El comportament de l'home és extremadament afectuós, amable, amb mostres de penediment, demana perdó, promet no tornar a colpejar, sota la condició de que la dona no el provoqui i no el faci enfadar. Amb aquests actes inusuals d'afecte, l'home dóna mostres de que ha anat massa lluny, i pretén compensar a la dona i convèncer a les persones assabentades d'allò que ha succeït, que el seu penediment és sincer. Aquesta fase generalment redueix o desapareix amb el temps, en què s'aguditzen els episodis violents.

L'ambivalència afectiva de la seva parella provoca en la dona un profund estat de confusió i distorsió de la realitat. Mostra inclinació a les vivències d'amor, se sent culpable si aquesta crisi li pot portar al trencament de la relació, es percep a sí mateixa com la responsable del benestar emocional de la seva parella.

El temps de durada de cadascuna d'aquestes fases no és regular i a mesura que passa el temps són més curtes i s'arriba a moments en què ja es passa d'una breu fase d'acumulació de la tensió a la fase d'explosió, i així successivament sense que aparegui la fase de penediment.

Els episodis de maltractaments poden ser cada vegada més intensos i perillosos, i es produeix *l'escala de la violència*. Per aquest motiu, és molt important que la dona no sigui permissiva amb els primers comportaments violents, ja que en lloc de disminuir la seva presència, els facilita i, a la vegada, els pot incrementar.

---

**3.**

**Marc legal en relació  
a la violència vers les  
dones**



### **3.1 Normativa Internacional**

La Declaració Universal dels Drets Humans, de 10 de desembre de 1948, estableix entre altres drets i llibertats el de la no discriminació per raó de sexe.

Durant la **Conferència Mundial de drets humans** que es va celebrar l'any 1993 a Viena, va suposar un reconeixement dels drets de les dones com a drets humans i va establir la base mínima d'igualtat entre homes i dones. Al desembre d'aquest mateix any es va aprovar a l'ONU la **Declaració sobre l'eliminació de la violència contra la dona**, on s'afirma que "la violència contra la dona constitueix una violació dels drets humans i les llibertats fonamentals".

A la **IV Conferència Mundial de les Nacions Unides** sobre la dona celebrada a Beijing l'any 1995, es va consolidar el compromís per analitzar i eliminar la violència sobre la dona i es va declarar que "la violència contra les dones és el resultat de les històriques relacions de poder desigual entre homes i dones". Aquesta conferència va significar un punt d'inflexió clau per determinar el tractament que s'havia de portar a terme per fer front a la violència masclista; és la primera vegada que s'afirma que aquest tractament s'ha d'integrar en polítiques de conjunt i que requereix solucions integrals.

### **3.2 Normativa Estatal**

No es fins la Constitució Espanyola de 1978 que sorgeixen les primeres referències a la promoció de la igualtat entre homes i dones. La Constitució propugna entre els seus valors la igualtat i que els poders públics tenen l'obligació de promoure les condicions de llibertat i la igualtat de l'individu.

A l'any 2002 s'aprova en el marc del Pacte d'Estat per a la Reforma de la Justícia, la **Carta de drets dels ciutadans davant la justícia**, que reconeix el dret de la ciutadania a ser defensada de manera immediata i efectiva pels jutjats i tribunals, amb una especial menció als casos de violència física o psicològica en l'àmbit familiar.

Amb l'aprovació la llei 38/2002, de 24 d'octubre, **de reforma parcial de la llei d'enjudiciament criminal, sobre el procediment per a l'enjudiciament ràpid i immediat de determinats delictes i faltes, i de modificació del procediment**, s'estableix que s'agilitaran alguns processos judicials, per tal de donar resposta immediata a algunes situacions. En aquest cas, una d'aquestes situacions és la violència sobre la dona.

La llei 27/2003, de 31 de juliol, reguladora **de l'ordre de protecció de les víctimes de violència domèstica**, suposa una nova fita en les mesures adoptades des dels poders públics per a l'eradicació d'aquest problema tan complex. Suposa la regulació de mesures cautelars especials sense cap precedent en l'ordenament jurídic penal espanyol, mesures que han de permetre als poders públics l'accés a la detecció de conductes antisocials per eradicar la violència domèstica en totes les seves manifestacions i davant totes les víctimes directes o indirectes.

Una altra llei important envers la violència domèstica és la llei orgànica 11/2003, de 29 de setembre, **de mesures concretes en matèria de seguretat ciutadana, violència domèstica i integració dels estrangers**, on van ser objecte de reforma els delictes en relació a la violència domèstica. Es passa a considerar delictes les conductes considerades pel Codi Penal

---



com a faltes de lesions quan es produeixen a l'àmbit domèstic, amb la qual cosa es va obrir la possibilitat d'imposar la pena de presó a l'agressor, i en tot cas, la pena de privatització del dret a la tinença d'armes.

### 3.2.1 Llei de mesures de protecció integral contra la violència de gènere (LIVG)

L'any 2004 s'aprova la llei orgànica 1/2004, de 28 de desembre, de **mesures de protecció integral contra la violència de gènere (LIVG)**, que en l'exposició de motius, defineix la violència de gènere com aquella que "es dirigeix sobre les dones pel fet de ser-ne, per ser considerades, pels seus agressors, mancadades dels drets mínims de llibertat, respecte i capacitat de decisió". Aquesta llei constitueix la primera llei integral d'Europa d'aquestes característiques, on s'inclouen aspectes preventius, educatius, socials, assistencials, sanitaris i penals. Té per objecte actuar contra la violència exercida sobre la dona per part de qui sigui o hagi estat el seu cònjuge o de qui hagi estat lligat a ella per relacions similars d'afectivitat. A més, la protecció integral i multidisciplinària que aquesta llei estableix per a la dona víctima de violència, com també als menors als quals afecta.

Aquesta llei adopta les pautes de la IV Conferència de les Nacions Unides, celebrada a Beijing durant el mes de setembre de 1995, abans esmentada, on es reconeix que la violència contra les dones és un obstacle per aconseguir els objectius d'igualtat, desenvolupament i pau, i viola i perjudica l'exercici dels drets humans i llibertats fonamentals.

L'ordre de protecció implica el reconeixement de la condició de víctima de violència a tots tots els efectes i permet a la dona gaudir de drets econòmics, laborals i de prestacions de la Seguretat Social previstos en aquesta mateixa llei.

- Drets laborals i prestacions de la Seguretat Social. Dret a la reducció o canvi de jornada, dret a la mobilitat geogràfica, excedència amb reserva de lloc, i extinció del contracte sense preavís i per decisió de la treballadora, amb subsidi d'atur. Les treballadores per compte propi que cessin de la seva activitat per maltractament quedaran dispensades de cotitzar a la Seguretat Social durant sis mesos. Tindran prioritat en els programes de formació ocupacional i inserció laboral, i bonificació de quotes de la Seguretat Social.
- Drets econòmics. Tindran ajuts econòmics de pagament únic quan existeixin dificultats raonades per a la inserció laboral. L'Ordre ASC/342/2008, de 30 de juny, regula el procediment aplicable a la sol·licitud i concessió d'aquest ajut de pagament únic establert a l'article 27 de la llei Orgànica 1/2004, de 28 de desembre, de mesures de protecció integral contra la violència de gènere. A banda d'això, tenen accés a les altres prestacions econòmiques, com la renda activa d'inserció i la renda mínima d'inserció. A més, accés prioritari a l'habitatge i residències públiques per a gent gran.

Aquesta llei també estableix el dret a la defensa i representació gratuïta d'advocat i procurador en tots els procediments judicials i administratius que tinguin causa directa o indirecta en la violència masclista, a les dones que acreditin insuficiència de recursos.

Amb la llei integral es crea la **Delegació Especial del Govern contra la violència sobre la dona**, encarregada de formular les polítiques públiques en relació a la violència masclista, i l'**Observatori Estatal de Violència sobre la Dona**, a qui correspon assessorar, avaluar, col·laborar institucionalment, elaborar informes i estudis, i presentar propostes d'actuació en matèria de violència vers la dona. A més, les forces i cossos de seguretat de l'estat passen a

---



disposar **d'unitats especialitzades** en la prevenció de la violència sobre la dona, i en el control i execució de les mesures judicials adoptades pels Jutjats de Violència sobre la Dona, que es creen també a partir d'aquesta llei.

### 3.2.2 Normativa en relació a la violència vers les dones immigrades

Amb la Llei orgànica 4/2000 d'11 de gener, sobre **drets i llibertats dels estrangers a Espanya i la seva integració social** (art. 31 bis) i el **Reglament de la llei orgànica 4/2000**, aprovat al Reial decret 557/2011, de 20 d'abril (art. 131-134), s'estableix que les dones estrangeres, majors de 16 anys, víctimes de violència que es trobin a Espanya en situació irregular podran obtenir **autorització de residència i treball per circumstàncies excepcionals**, així com els seus fills/es menors d'edat que es trobin a Espanya en el moment de la denúncia per violència masclista, o de residència i treball. Cal però, que es compleixin alguns requisits:

- No ser ciutadana d'un estat de la Unió Europea, de l'espai econòmic Europeu o de Suïssa, o familiar de ciutadans d'aquests països, als quals els sigui aplicable el règim comunitari.
- Ser víctima de violència, i aportar un d'aquests documents:
  - o Ordre de protecció dictada per l'autoritat judicial competent en el marc del procés penal.
  - o Informe del Ministeri Fiscal que indiqui l'existència d'indicis de violència sobre la dona.
- Es requerirà la sentència condemnatòria o resolució judicial de la que es dedueixi que la dona ha estat víctima de violència i amb la qual conclouï el procediment penal.

Amb l'ordre de Protecció o Informe del Ministeri Fiscal es concedirà d'ofici una autorització provisional de residència i treball, que es resoldrà definitivament quan es conclouï el procés penal. Si finalment es conclou sentència condemnatòria la concessió del permís de residència, per circumstàncies excepcionals tindrà una durada de 5 anys. Cas que el procediment penal conclouï amb sentència no condemnatòria, s'ha de denegar l'autorització i, si s'escau, es continuarà el procediment sancionador suspès.

### 3.3 Normativa Catalana

La Llei 11/1989, de 10 de juliol, modificada per la Llei 11/2005, de 7 de juliol, crea **l'Institut Català de la Dona**, per mitja del qual s'han desenvolupat diversos plans per a la igualtat d'oportunitats per a les dones i de prevenció de la violència masclista, i el pla integral de prevenció de la violència de gènere i d'atenció a les dones que la pateixen. En aquest punt també cal destacar el primer protocol interdepartamental d'atenció a la dona maltractada en l'àmbit de la llar al 1998, que va ser un intent d'establir unes pautes per facilitar la intervenció en l'àmbit de la violència contra les dones.

Amb la Llei 35/1995, d'11 de desembre, **d'ajuts i assistència a les víctimes de delictes violents i contra la llibertat sexual**, desenvolupada pel Reial Decret 738/1997, de 23 de maig, que aprova el Reglament d'ajuts a víctimes de delictes violents i contra la llibertat sexual, es regulen els ajuts de contingut econòmic a les víctimes de delictes violents.

---



A l'any 2003, s'aprova la **Resolució JUI/3338/2003 del Departament de Justícia i Interior, de 30 d'octubre**, per la qual es dona publicitat a l'Acord del Govern de la Generalitat de Catalunya, de 21 d'octubre de 2003, on s'estableixen els punt de coordinació de les ordres de protecció de les víctimes de violència domèstica.

### 3.3.1 Llei 5/2008, de 24 d'abril, del dret de les dones a eradicar la violència masclista.

Aquesta llei vol contribuir a fer visibles totes les formes en què s'exerceix la violència masclista i tots els àmbits en què es pot produir, tot abordant-lo de manera integral. La llei dona molta importància a la prevenció i estableix noves mesures adreçades a la sensibilització i a la detecció precoç, per tal d'impulsar els canvis necessaris en la societat. Es tracta d'una llei de drets que, alhora, defineix i ordena la Xarxa d'Atenció i Recuperació integral, així com les competències dels diferents organismes públics, algunes d'especial interès per al món local i per a la cooperació i coordinació indispensables per a l'abordatge integral que es proposa.

Aquesta llei estableix uns drets per a les dones víctimes de violència:

- **Dret a la protecció efectiva:** Comprèn el dret a una protecció integral, real i efectiva, tant per mitjans tecnològics com per serveis policials i per qualsevol altre mitjà.
- **Dret a l'atenció i l'assistència jurídica:** Comprèn el dret a rebre tota la informació jurídica relacionada amb la situació de violència a través del Servei d'Atenció Telefònica Especialitzada de la Xarxa d'Atenció i Recuperació Integral, i els serveis d'orientació jurídica, així com el dret als serveis d'assistència lletrada. Per al reconeixement de l'assistència jurídica gratuïta, en els supòsits de violència en l'àmbit de la parella i l'àmbit familiar, es tenen en compte únicament els recursos i ingressos econòmics personals de cada dona.

L'atenció jurídica es reconeix també a les i els menors perjudicats per la mort de la mare o per altres circumstàncies que impedeixin a la mare exercir les potestats que li són pròpies.

- **Personació de la Generalitat:** L'administració de la Generalitat es pot personar en els procediments penals per violència masclista en els casos de mort o lesions greus de les dones, amb el seu consentiment o el de la seva família, sempre que això sigui possible.
- **Dret a l'atenció i l'assistència sanitària:** Es garanteix una atenció i una assistència sanitària a través de la Xarxa Hospitalària d'Utilització Pública mitjançant un protocol específic en totes les manifestacions de la violència masclista.
- **Drets econòmics:**
  - o Habitatge i residències públiques per a persones grans: Concessió d'ajuts per facilitar l'accés a un habitatge, sempre que s'estigui en situació de precarietat econòmica a causa de les violències o quan l'accés a l'habitatge sigui necessari per recuperar-se. Trobar-se en situació de violència masclista acreditada mitjançant sentència, ordre de protecció o informe de la inspecció de Treball i Seguretat Social, és una circumstància que serà tinguda en compte per a l'accés als habitatges de promoció pública i per a la concessió d'una plaça en una



residència pública de gent gran. Finalment, les dones amb discapacitat tenen preferència en les ajudes públiques destinades a l'adaptació funcional de la llar.

- Renda mínima d'inserció: Pot percebre la renda mínima d'inserció, d'acord amb els requisits establerts per la Llei 10/1997. Només es tenen en compte els ingressos i les rendes individuals de cada dona.
  - Prestacions d'urgència social: Les dones en situació de violència masclista tenen dret a percebre les prestacions socials de caràcter econòmic establerts per la Llei 13/2006 per atendre situacions puntuals, urgents i bàsiques de subsistència com l'alimentació, el vestit i l'allotjament.
  - Prestacions econòmiques extraordinàries: Són prestacions destinades a pal·liar situacions de necessitat personal avaluables i verificables, sempre amb informe dels organismes competents sobre la seva necessitat.
  - Indemnitzacions: Són ajuts econòmics en un únic pagament per a les dones que pateixin seqüeles, lesions corporals o danys en la salut física o psíquica de caràcter greu. També es reconeixen aquests ajuts a favor dels fills i filles de víctimes mortals menors de vint-i-sis anys i que en depenguin econòmicament, en el moment de la mort, de la mare.
  - Ajuts escolars: Les situacions de violència masclista són un factor qualificat en els ajuts de l'administració educativa. A l'efecte de determinar els requisits de necessitat econòmica, s'han de tenir en compte únicament les rendes o els ingressos personals de cada dona. L'administració educativa garantirà en tot cas, l'escolarització immediata dels fills i filles en els supòsits de canvi de residència derivat d'actes violents.
  - Fons de garantia de pensions i prestacions: Les dones que tenen reconegut judicialment el dret a percebre pensions alimentàries i compensatòries, si hi ha constatació judicial d'aquest incompliment, tenen dret a rebre la prestació econòmica corresponent, si aquest incompliment comporta una situació de precarietat econòmica.
  - Dones amb discapacitat i dones amb VIH: Les dones en situació de violència masclista amb un grau de discapacitat igual o superior al 33 % i les dones amb VIH tenen dret a una millora econòmica o temporal dels drets econòmics esmentats.
  - Dret a l'ocupació i la formació ocupacional: Tots els programes de formació ocupacional i inserció laboral inclouran, amb caràcter prioritari, les dones que pateixen o han patit violència masclista, amb l'objectiu d'afavorir la seva formació, inserció o reinserció laboral. Aquest dret comprèn l'establiment de projectes específics per a l'accés a les tecnologies de la informació i la comunicació, l'establiment de subvencions a la contractació, la signatura de convenis amb empreses i organitzacions per facilitar la reinserció laboral, i l'establiment d'ajuts i mesures de suport per a les dones que es constitueixen en treballadores autònomes.
  - Dret a la recuperació social integral: Les dones en situació de violència masclista tenen dret a l'atenció, l'assistència, la protecció, la recuperació i la reparació, a
-





través dels serveis públics i gratuïts de la Xarxa d'Atenció i Recuperació Integral. Mitjançant els serveis de la Xarxa es fa possible que les dones: rebin informació i assessorament sobre les actuacions que poden emprendre i els seus drets, coneguin els serveis als quals es poden dirigir, accedeixen als diferents recursos d'allotjament, recuperin la seva salut física i/o psicològica, assoleixin la seva formació, inserció o reinserció laboral.

**4.**

**Indicadors per a la  
detecció**



#### **4.1 Indicadors per a la detecció**

El programa Daphne, un programa d'àmbit europeu, que té per objecte aplicar mitjans destinats a garantir un elevat nivell de protecció de la salut física i mental dels nens, adolescents i de les dones, contra la violència, mitjançant la prevenció i la ajuda a les víctimes per evitar noves exposicions, va realitzar un estudi en relació a la violència masclista. Aquest estudi exposa uns indicadors que reflecteixen els efectes específics i multidimensionals que la violència masclista provoca sobre la vida de les dones, perquè els defineix a partir de les experiències subjectives de les mateixes dones que han patit o pateixen aquest tipus de violència. Això permetrà millorar les polítiques públiques que aborden aquest fenomen.

El fet de disposar i d'incorporar a la pràctica de qualsevol professional aquests indicadors, pot contribuir d'una manera significativa, a detectar millor les situacions de violència masclista, fent aflorar la problemàtica quan encara la dona no n'és conscient i possibilitant una intervenció precoç per evitar situacions de risc i/o intentar que les situacions no es converteixin en cròniques.

#### **4.2 Indicadors de Salut**

##### **4.2.1 Efectes en la salut física**

- Lesions directament relacionades amb la violència (ull de vellut, traumatismes, blaus, ossos fracturats, cops, ferides, commoció cerebral, pèrdua de queixals, incontinença, altres.), que comporten dolor físic, dificultats per moure's i per caminar, cicatrius temporals o per a tota la vida.
- Síntomes psicossomàtics i efectes indirectes a conseqüència de la violència (mal de cap, mal d'estómac, mal d'esquena, tensió muscular, canvi de pes, esgotament, infecció d'orina, malaltia, altres.)
- Empitjorament de les malalties cròniques.
- Augment dels hàbits de dependència.

##### **4.2.2 Efectes en la salut psicològica**

- Síntomes generals que poden ser classificats com a depressió o Síndrome d'Estrès Posttraumàtic (SSTP), com tristesa, por, autoculpabilització, desconfiança, apatia, ira, desesperació, soledat, inseguretat, atacs de pànic, baixa autoestima, pèrdua de confiança en sí mateixa, tensió, dolor, etc.).
- Altres trastorns psicològics (ansietat, trastorns del son, trastorns alimentaris, trastorns de personalitat i modificació del caràcter).
- Debilitat emocional (sensació de tornar-se boja i de perdre el control sobre la pròpia vida, incapacitat de comunicar-se, pensaments i/o intents de suïcidi...).

##### **4.2.3 Efectes en la salut reproductiva i sexual**

- Trastorns ginecològics
  - Avortaments
  - Embarassos no desitjats o d'alt risc
-



- Infeccions de transmissió sexual
- Carència d'autonomia sexual, canvis en la concepció de la pròpia sexualitat, desgana per mantenir relacions sexuals

#### 4.2.4 Accés i ús dels serveis de salut

- Necessitat de medicació (per lesions físiques, fàrmacs psicotròpics)
- Necessitat de tractament hospitalari
- Necessitat d'atenció mèdica
- Necessitat de suport terapèutic/psiquiàtric

### **4.3 Indicadors en les relacions socials**

#### 4.3.1 Impacte sobre la condició emocional de les dones cap a elles mateixes i en relació a altres persones

- Manca de confiança en sí mateixes i en les altres persones
- Pèrdua de l'autoestima
- Sentiment de vergonya (cap a sí mateixes i cap a les altres persones)
- Sentiment de culpabilitat
- Sensació de soledat
- Por al rebuig

#### 4.3.2 Impacte sobre l'aïllament social de les dones

- Manca de llibertat en l'ús del temps lliure
- Manca de motivació cap a les relacions socials i la participació social

#### 4.3.3 Impacte sobre la relació que les dones tenen amb els seus fills i filles

- Pèrdua de les habilitats per ser mares
- Emocions de les dones cap als seus fills (sentiment de culpabilitat, por de perdre'ls, patiment en relació al benestar dels fills/es...)
- Tensions i problemes per tractar els fills
- Pèrdua de respecte i agressivitat per part dels fills/es
- Risc de tractar els fills/es d'una manera violenta
- Dificultat de diàleg amb els fills

#### 4.3.4 Impacte sobre la relació que les dones tenen amb la seva família

- Dificultats en la relació amb la família per l'estat de depressió i la tendència a l'aïllament
- Tendència a amagar el problema de la violència als pares i altres familiars amb l'objectiu d'evitar preocupacions



- Emocions de les dones cap a la família (vergonya, culpabilitat, soledat, por al rebuig).
- Tensions i problemes amb la família (aïllament familiar, crítica familiar i culpabilització, manca de suport familiar...)
- Efectes positius de la família (suport de la família, estímul per reaccionar...)

#### 4.3.5 Impacte sobre la relació que les dones tenen amb les seves amistats i/o amb els companys de feina

- Estat emocional de les dones cap els seus amics/amigues
- Tendència a la mentida o dificultats per explicar la violència patida a causa de la vergonya
- Pèrdua d'amistats, aïllament, falta d'interès per les xarxes d'amistat
- Petició d'ajuda per sortir de la situació de violència
- Efectes del comportament de les amistats sobre les dones
- Tendència a la mentida o a l'aïllament davant el qüestionament i/o indiferència de les amistats
- Suport de les amistats i estímul per sortir de la situació de violència
- Efectes del control del company sobre la dona
- Por de convidar les amistats a casa
- Necessitat de quedar amb les amistats en secret

#### 4.3.6 Impacte sobre les relacions que les dones tenen amb el veïnat

- Inexistència de contactes a causa de la indiferència del veïnat
- Suport del veïnat
- Condicions emocionals de les dones (sentiment de vergonya, sentiment de culpabilitat perquè els veïns no les creguin, sensació de soledat, desconfiança en el veïnat...)

#### 4.3.7 Impacte sobre les relacions que les dones tenen amb altres dones

- Desconfiança/confiança cap a altres dones
- Suport a altres dones (amigues, altres dones que han patit o pateixen violència, dones d'altres serveis....)

#### 4.3.8 Impacte sobre les relacions que les dones tenen amb els homes

- Voluntat/manca de voluntat de tenir relacions íntimes amb homes
  - Desconfiança i por cap els homes
  - Problemes per trobar nous companys a causa de la baixa autoestima
  - Reducció de la capacitat de comunicar-se amb els homes i de mantenir relacions
  - Tendència a evitar/repetir relacions amb homes que tenen característiques similars a l'excompany
-



#### 4.3.9 Impacte sobre les activitats socials, culturals i educatives

- Disminució de la vida social i de la participació
- Activitats socials limitades
- Abandonament de la formació o dels estudis

### **4.4 Indicadors econòmics**

#### 4.4.1 Impacte sobre l'estabilitat econòmica de les dones

- Carència d'autonomia financera o inseguretat financera
- Manca de control dels recursos financers (encara que treballin)
- Empobriment i pèrdues materials per robatori o deteriorament de propietats materials (casa, cotxe, etc.) per part del company
- Deutes i descoberts en el compte bancari
- Necessitat del suport financer de la família, de les amistats o dels serveis socials
- Canvis en la gestió financera de la parella/família
- Pes/càrrega sobtada per a les dones en la gestió dels temes econòmics
- Responsabilitat exclusiva de les dones respecte a les despeses relacionades amb els fills/es

#### 4.4.2 Impacte de la separació sobre la situació econòmica de les dones

- Dependència econòmica de les dones (quan no treballen o no guanyen suficient)
- Responsabilitat no compartida dels fills/es
- Dificultat a l'hora de rebre les pensions alimentàries de l'excompany
- Necessitat de suport financer de la família, les amistats o dels serveis socials.
- Haver de quedar-se amb el company violent a causa de la dependència econòmica

#### 4.4.3 Impacte dels problemes econòmics sobre la situació emocional de les dones

- Precarietat
- Misèria
- Vulnerabilitat
- Vergonya de demanar ajut financer a la família, amistats o als serveis socials

### **4.5 Indicadors habitatge**

#### 4.5.1 Opcions restringides quant a l'habitatge

- Necessitat d'escapar de casa per sobreviure o per acabar amb la relació de violència de sobre elles.
  - Necessitat de canviar de lloc de residència i viure amagada
-



- Veure's obligada a conviure amb el company
- Por de viure sola (instal·lació d'alarma, portes blindades, etc.)
- Divisió de la propietat en comú (mobles, etc.)

#### 4.5.2 Efectes sobre l'accés de les dones a l'habitatge

- Canvi/s de residència (a un altre pis o habitació, a casa dels pares, de familiars, d'amistats, casa d'acollida, cases d'urgència...)
- Ús de serveis socials i/o ajuts públics (habitatge social, ajudes econòmiques per pagar un lloguer)
- Pèrdua de l'habitatge després de la separació
- Necessitat de cohabitar amb altres persones al mateix pis o a la mateixa habitació
- Arribar a la situació de "sense sostre"

#### 4.5.3 Impactes emocionals del desplaçament/moviment de les dones

- Por
- Inseguretat
- Aïllament, soledat
- Angoixa per la situació d'allotjament provisional
- Pèrdua de llaços amb la comunitat
- Carència d'espai personal en cas de cohabitació
- Dificultats per establir nous contactes amb la comunitat

### **4.6 Indicadors laborals**

#### 4.6.1 Efectes sobre la situació laboral

- Canvi de feina
- Pèrdua de la feina (formal o informal)
- Abandonament de la feina per evitar l'assetjament del company
- Abandonament de la feina o desocupació obligada pel company
- Acomiadament per causa de l'estat emocional de les dones, per les situacions problemàtiques
- Inactivitat
- Incapacitat per trobar una feina
- Conseqüències en els beneficis socials i en la contribució a la Seguretat Social
- Anar a treballar amb ferides o amb molt malestar per evitar perdre la feina o el sou

#### 4.6.2 Efectes sobre la carrera professional

- Abandonament de les activitats de formació contínua
-



- Pèrdua de les oportunitats de promoció professional
- Baixa motivació per fer carrera
- Abandonament de la feina per evitar discussions potencials i intervencions inoportunes del company

#### 4.6.3 Efectes sobre la reducció de la productivitat/eficàcia en la feina

- Absentisme degut a les agressions físiques o l'estat psicològic
- Baixes laborals per malaltia (amb cobertura o sense cobertura)
- Manca de puntualitat
- Problemes de concentració
- Por d'anar a la feina

#### 4.6.4 Efectes sobre la relació amb la direcció de l'empresa

- Possibilitats de verbalitzar l'experiència de violència sobre la dona
- Necessitat d'amagar les conseqüències sobre la salut (hematomes, etc.) per no perdre la feina, per vergonya...
- Suport i facilitats (o no) de la direcció de l'empresa

### 4.7 Indicadors legals

#### 4.7.1 Efectes en relació a l'ús, l'accés i la percepció del sistema legal i dels serveis que hi estan relacionats

- Por a les conseqüències del procés legal (augment de la violència, pèrdua dels fills/es, crítica social...)
- Desconfiança en el sistema legal
- Confusió/desinformació respecte als canals d'accés al sistema legal
- Excessiva durada del procés legal
- Decisió de les dones d'aturar el procés legal per evitar la pèrdua de recursos econòmics
- Impossibilitat de les dones de fer ús dels serveis legals o de protecció perquè els seus companys els ho impedeixen

#### 4.7.2 Impacte d'un procés legal sobre les dones, en el sentit emocional, econòmic, administratiu i de seguretat

- Seguretat
    - o Trencament de l'ordre d'allunyament
    - o Sentiment de manca de seguretat i necessitat de protecció per a elles i per als fills
  - Administratiu
    - o Repercussió del procés de divorci sobre la protecció, i la guarda i custòdia dels fills i filles
-





- Emocional
  - Frustració amb el sistema legal
  - Esgotament
  - Por
  - Prejudicis socials sobre el procés legal
  - Tensió, angoixa...
  - Dificultats per enfrontar-se amb l'agressor durant el procés legal
- Econòmic
  - Dificultats econòmiques del procés legal
  - No percepció de les pensions alimentàries que ha de rebre de l'excompany

**5.**

**Circuit d'intervenció**



## **5.1 El protocol i el circuit de violència vers la dona d'Alella**

Un protocol és una mesura d'intervenció davant una situació concreta. En aquest cas, es tracta d'un model d'actuació en el qual s'articula un sistema d'atenció i derivació entre els diferents serveis implicats en situacions de violència. Aquest ha de possibilitar l'orientació als/les professionals sobre els passos a seguir en funció de les característiques de la situació sobre la qual s'està intervenint, i facilitar el treball en xarxa entre tots els serveis implicats, la coordinació i la derivació o transferències que es puguin fer de cada cas.

### **5.1.1 Abast del protocol de violència vers la dona d'Alella**

El protocol abraça la sensibilització i la prevenció, la intervenció, la formació i el reciclatge professional, i la coordinació dels diferents serveis i recursos davant les manifestacions de violència vers les dones, següents:

- Maltractaments físics, psíquics, sexuals i/o econòmics per part de la parella i/o qualsevol membre de la unitat de convivència o relacional.
- Agressions sexuals i violacions, independentment de si existeix o no un vincle familiar i/o relacional amb la persona agressora, i vulneració dels drets reproductius.
- Explotació sexual, tràfic de dones i prostitució forçada.
- Mutilacions sexuals.
- Assetjament sexual i/o psicològic, tant en l'àmbit familiar, laboral com escolar.

### **5.1.2 Protecció de les dades de caràcter personal**

El fet de treballar en xarxa implica un constant traspàs d'informació del usuaris entre els diferents serveis implicats en el protocol, per tant, es important tenir en compte la protecció de dades de les dones que han sofert algun tipus de violència.

Tal i com estableix la Llei orgànica 1/2004, de 28 de desembre, de Mesures de Protecció Integral contra la Violència de Gènere, segons l'article 63, en les actuacions i procediments relacionats amb la violència sobre les dones es protegirà la intimitat de les víctimes. En especial, les seves dades especials, la dels seus descendents i la de qualsevol altra persona que estigui sota la seva guarda o custòdia.

A més, els jutges podran acordar, d'ofici o instància de part, que les vistes es desenvolupin a porta tancada i que les actuacions siguin reservades.

Per tant, a fi de garantir el dret a la màxima confidencialitat de les dades personals de les víctimes i allò que s'estableix a la legislació vigent, només es comunicaran les dades mínimes i necessàries per complir les competències dels serveis afectats. En els casos pertinents serà necessària una autorització prèvia signada per la dona.

En aquestes comunicacions de dades es garantirà la transmissió ràpida i segura de tota la informació, i la protecció efectiva de dades de caràcter personal en els termes exigits en la

---



legislació vigent (Llei orgànica 15/1999, de 13 de desembre, de Protecció de Dades de Caràcter Personal i Normativa de Desplegament -LOPD).

Tots els serveis implicats són els responsables de les dades que recullin i de complir els requisits que exigeix la LOPD. Així, cada òrgan serà propietari dels seus fitxers de dades i serà el responsable del seu bon ús.

*A continuació, detallem quines són les funcions de cadascun dels serveis implicats en el circuit de violència de gènere d'Alella:*





### **5.2 Funcions de la responsable de les polítiques de dones**

Al ser una professional que no intervé directament en l'atenció, en el tractament, ni en la recuperació de les dones, el seu paper consistirà bàsicament en:

- Fomentar actuacions de sensibilització a la població i al personal de l'Ajuntament
- Procurar la formació i el reciclatge necessari als agents implicats
- Fomentar actuacions de sensibilització interna a l'administració
- Donar a conèixer el Protocol de Violència
- Avaluar les dades que proporcionen el protocol
- Oferir recursos que afavoreixin la prevenció i la detecció
- Convocar, coordinar i dinamitzar la Comissió Tècnica.
- Assessorar als agents implicats en matèria d'igualtat d'oportunitats

### **5.3 Funcions dels Serveis Socials**

L'Ajuntament d'Alella, compta amb un Servei d'Atenció Social Bàsica (SSB), des d'on es porten a terme les funcions assignades, segons la Llei de Serveis socials, i que principalment són la detecció de necessitats personals, familiars i comunitàries, diagnòstic, intervenció i gestió de prestacions socials. Aquestes funcions es realitzen sempre en coordinació directa amb la resta de serveis del municipi.

El servei està format per un equip interdisciplinari de professionals del treball social, educació social i personal administratiu. L'atenció que s'ofereix, és prèvia concertació d'entrevista, en horari de matí (de 8 a 14 h) i de dijous tarda (de 16 a 19,30h) i el telèfon d'accés és el **935.406.307**. També hi ha una adreça de correu electrònic (**ssocials@alella.cat**).

#### **Vies d'accés**

- **Directa**: Quan la dona s'adreça directament al servei i verbalitza estar patint una situació de violència.
- **Indirecta**: Quan la dona és atesa en el servei en relació a una demanda diferent, i en la fase de diagnòstic i valoració es determina que existeix un patiment per situació de violència.
- **Per derivació d'un servei del circuit**: Quan el servei cita a la dona després que un servei del circuit ha derivat la seva situació al SSB.



### Entrevista d'acollida

La farà el professional de treball social o educació social que determini el servei, en base a si és una situació urgent o no. Si la dona ha estat derivada per un altre servei, el professional assignat ha d'haver rebut prèviament l'informe/fitxa de derivació (tant en format paper com electrònic).

### Intervenció social

#### **Quan SÍ existeix una manifestació expressa de patir una situació de violència:**

- Diagnosticar la situació i valorar el grau de risc.
- Determinar les prestacions més adequades per garantir seguretat a la dona i al seu entorn (prestacions de servei, econòmiques o tecnològiques).
- Acordar un Pla d'Intervenció social individual-familiar que garanteixi la cobertura de les necessitats bàsiques, i que reculli totes les prestacions, accions i mesures de protecció si cal.
- Cas de necessitar un allotjament d'urgència, es facilita l'accés i es valora si li cal acompanyament o no.
- Si és necessari, derivar al Centre d'Atenció Primària de salut (CAP) per sol·licitar certificat mèdic de lesions.
- Informar sobre la idoneïtat d'interposar denúncia dels fets que ha patit i assessorar-la sobre el lloc on ha d'anar (Policia Local, Mossos d'Esquadra, jutjat)
- Informar sobre els recursos que ofereix el Servei d'Informació i Atenció a la Dona (SIAD).
- Si és necessari, elaborar informe on s'identifiqui la situació de violència, perquè li permeti accedir a la Xarxa d'Atenció i Recuperació Integral per a les dones en situacions de violència masclista, d'acord l'article 33.2.e de la Llei 5/2008 de 24 d'abril.

#### **Quan NO hi ha una manifestació expressa però SÍ que hi ha indicis de que la dona pateix una situació de violència:**

- Diagnosticar la situació utilitzant els indicadors de detecció.
  - Acordar un pla d'intervenció social individual que reculli:
    1. Creació d'un vincle de confiança amb el servei que li permeti sentir-se tranquil·la i segura.
    2. Treballar el tema de la violència masclista com un fet estructural i present a la nostra societat, amb l'objectiu de que la dona pugui anar reconeixent la situació que està patint.
    3. La informació sobre els serveis i recursos que estan al seu abast i el tipus de suport que pot rebre en el cas que decideixi afrontar la situació.
-



4. La informació sobre les accions de protecció que pot utilitzar tant per a ella com per als fills, si hi han menors implicats.
  - En el cas que s'evidenciïn lesions, i sempre que la dona negui la situació de violència masclista o no vulgui emprendre accions, es comunicarà la situació a Fiscalia i/o al Jutjat de Violència, per tal que emprenguin les mesures oportunes.

#### Tractament social. Seguiment del Pla d'Intervenció Social.

Sempre serà el/la professional referent qui portarà a terme el seguiment del pla d'intervenció social, amb l'objectiu de:

- Avaluar l'evolució de la situació.
- Prescriure les prestacions socials necessàries en cada moment.
- Establir els canals de coordinació amb els serveis implicats.

El tractament social es donarà per acabat quan:

- Es consideri que el procés de recuperació ha finalitzat.
- Per voluntat expressa de la dona.
- Per trasllat de la dona a un altre municipi.

Si, durant el procés de recuperació, la dona es trasllada a un servei d'atenció residencial, el/la professional referent continuarà fent el seguiment del pla d'intervenció i es mantindrà fins a la seva recuperació o fins que es traslladi a un domicili definitiu.

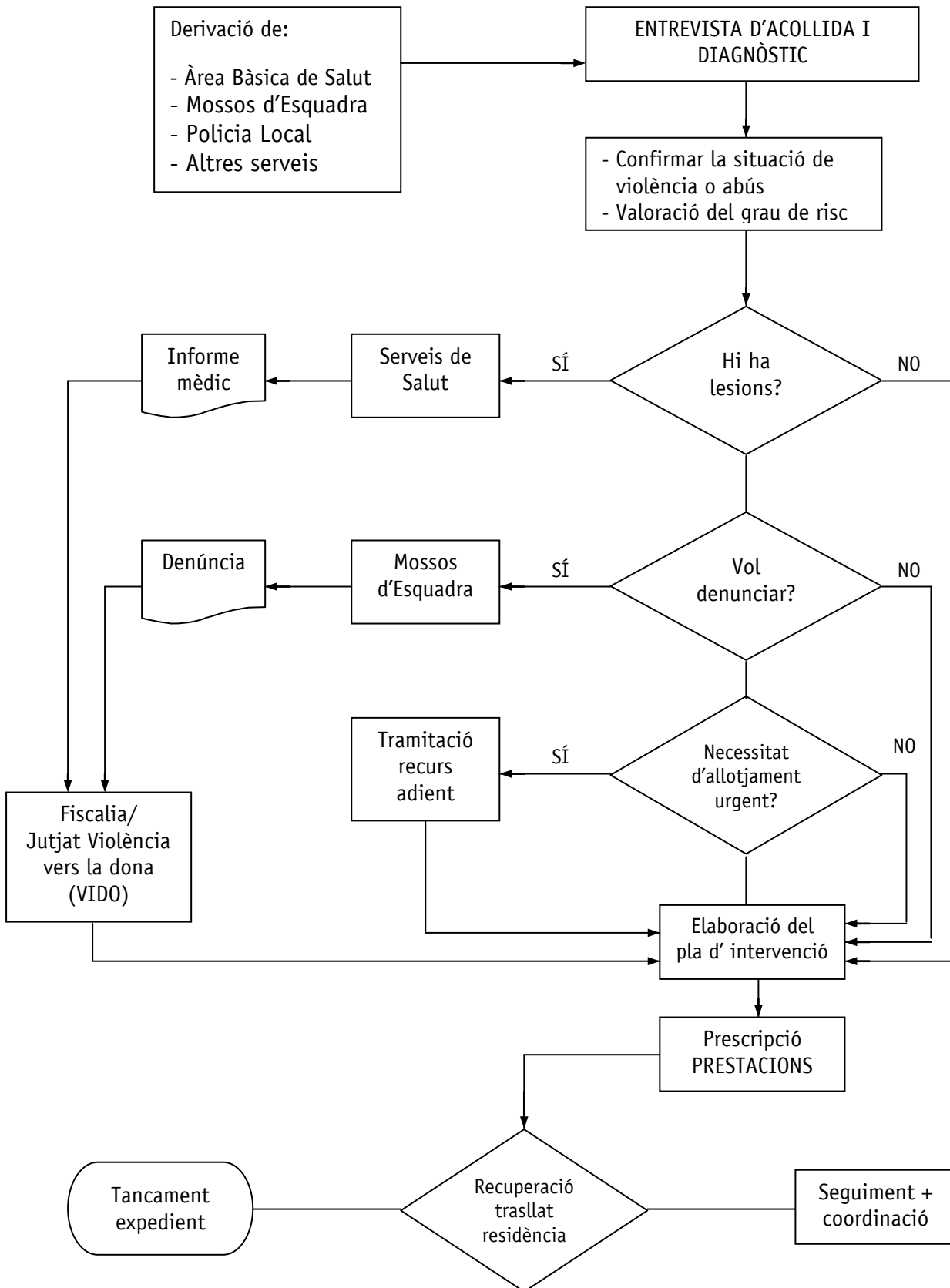
#### Tractament de la informació

Tota la informació relativa a la situació atesa es registrarà a l'aplicatiu informàtic que compta el SSB per al registre de les informacions de caràcter personal i familiar. Queda d'aquesta forma garantida la confidencialitat de totes les dades.





ACTUACIÓ DELS SERVEIS SOCIALS





#### **5.4 Funcions de l'Àrea Bàsica de Salut d'Alella (ABS)**

El paper del personal mèdic, d'infermeria i la treballadora social és fonamental en la detecció, i cal desenvolupar-lo, bàsicament, seguint el següent:

- Enfront una evidència de diagnòstic de maltractaments, sempre es farà un comunicat de lesions o informe específic, que es trametrà al jutjat.
- Es traspasarà la situació a la treballadora social del CAP, per fer una valoració.

En l'entrevista clínica que el metge o metgessa de família porti a terme, s'han de tenir en compte els principis o requisits següents:

- Atendre individualment a la dona, utilitzant el temps necessari i garantint-li la confidencialitat de la informació.
- Tenir en compte les actituds i l'estat emocional de la dona
- Ajudar-la a exterioritzar els sentiments i a expressar-se
- Transmetre-li en tot moment el sentiment que ella no és culpable
- Deixar-li patent que la creiem, i no emetre judicis sobre els fets
- Alertar-la dels riscos que corre
- Respectar-li el ritme d'explicació
- Registrar tots els fets en la història clínica

A l'informe que s'entregui a la dona, no es farà constar l'etiologia dels danys, però sí a l'informe que s'adjunti al comunicat de lesions que es trameti al jutjat. El/la professional de sanitat ha d'assegurar-se que la connexió amb els professionals a qui hagi derivat les pacients ha tingut efecte.

La professional de referència, en el cas de violència, és la treballadora social de l'ABS, que gestionarà, juntament amb Serveis Socials Bàsics, el seguiment i intervenció.

De forma més concreta, l'Àrea Bàsica de Salut d'Alella, actuarà de la següent forma:

#### **En situacions de no d'urgència:**

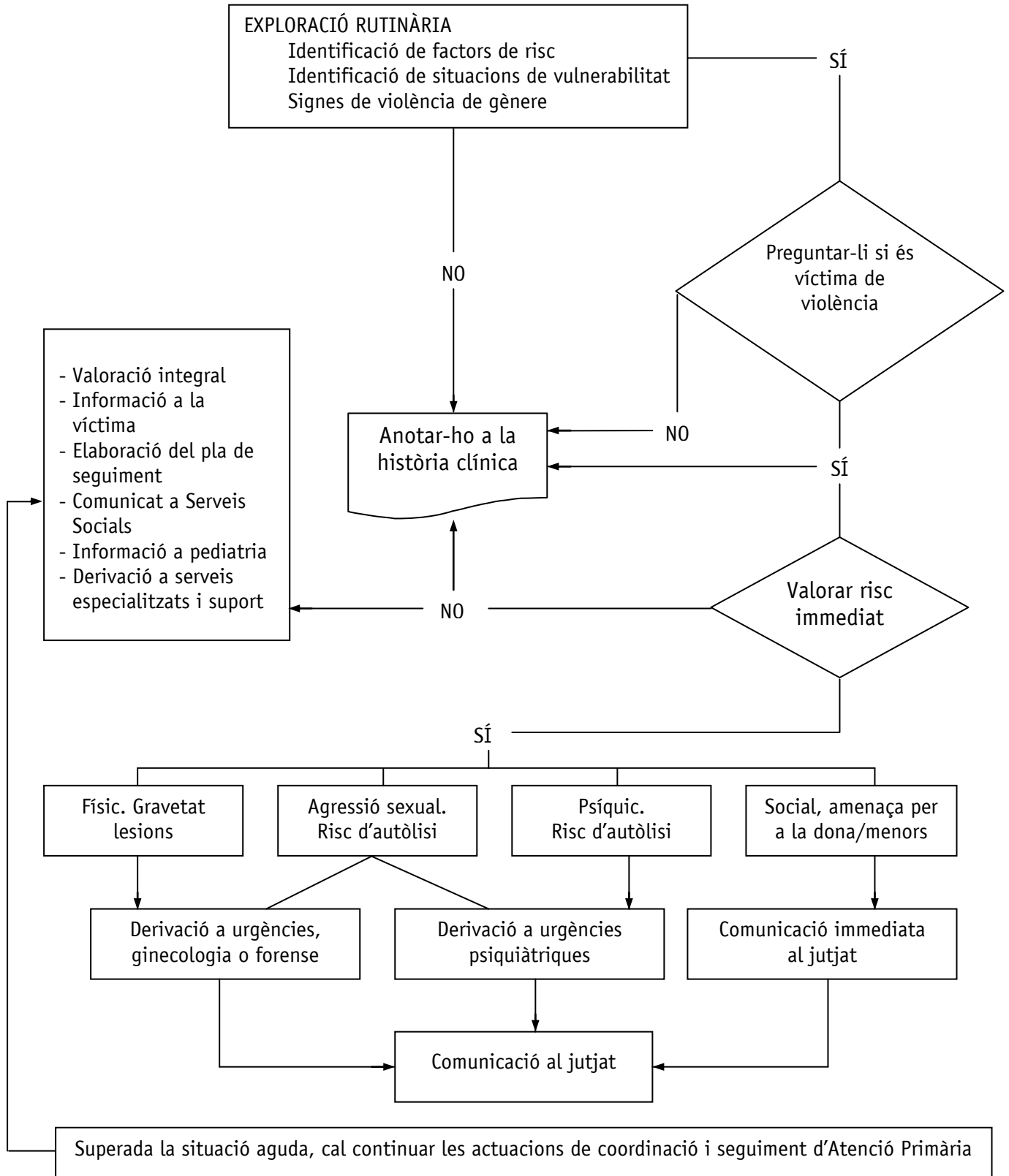
- Detectar i tractar les situacions on hi hagi sospita de possibles maltractaments, aplicant a la consulta el corresponent protocol.
  - Trametre'ls a la treballadora social del CAP perquè informi, assessor i traspassi el cas a Serveis Socials de l'Ajuntament d'Alella.
  - Fer constar sempre les atencions efectuades per sospita de maltractament a la història clínica.
  - Emetre informes i adjuntar-los a la història clínica.
-

**En situacions d'urgència:**

- Atenció mèdica per lesions, si n'hi ha, i derivació a l'hospital en cas de lesions greus i/o agressions sexuals.
- Emetre informe de lesions, fer-ho constar a la història clínica i enviar-lo al jutjat.
- Instar a la persona a fer denúncia per agressions als Mossos d'Esquadra o a la Policia Local d'Alella.
- Notificar la intervenció a la treballadora social del CAP, que es coordinarà amb els Serveis Socials municipals i hi traspasarà el cas. En el cas que la intervenció es produís quan no hi ha treballadora social al CAP i dins de l'horari de Serveis Socials de l'Ajuntament d'Alella, el personal mèdic ho comunicarà directament a aquest departament municipal.



ACTUACIÓ ÀREA BÀSICA DE SALUT (ABS)





### **5.5 Funcions de la Policia Local d'Alella**

La Policia Local juga un paper molt important en la prevenció-sensibilització i la intervenció, per la qual cosa és necessària una formació professional continuada que els permeti fer front a les situacions diferents que se li presentin. Alhora, habitualment, el primer contacte que la dona té amb l'administració es dona quan la policia intervé o quan la dona s'hi adreça a aquesta, és a dir, en què la policia intervé en un punt de crisi important.

El professional de referència en el cas de violència, és el Sots-inspector en cap de la Policia Local d'Alella o en la seva absència, el caporal del torn.

De forma detallada, l'actuació de la Policia Local, serà de la següent manera:

#### **En situacions de no d'urgència:**

- Recepció/atenció de la persona i anàlisi/valoració de la demanda.
- Recollida àmplia d'informació i explicació del procediment:
  - o Es facilita informació legal
  - o Es facilita informació sobre la xarxa de serveis i recursos
- S'insta a posar denúncia a la Policia Local o a Mossos d'Esquadra.
- Es deriva a Serveis Socials de l'Ajuntament, per fer el seguiment.
- Amb mínims indicis, informar d'ofici o instruir diligències al jutjat via Mossos d'Esquadra de Premià de Mar.

#### **En situacions d'urgència:**

##### **a) Hi ha l'alerta d'un fet:**

- Dirigir-se al lloc del fet, separar les parts i actuar individualment amb cada una d'elles.
  - Identificar les parts, testimonis, prendre declaracions i actuar en conseqüència.
  - Acompanyar a la víctima a un centre sanitari per ser atesa de les possibles lesions i orientar-la perquè sol·liciti l'informe de lesions.
  - Observar si en el lloc dels fets hi ha signes de violència.
  - Instrucció de diligències, detenció o recerca de l'autor, oferiment d'ordre de protecció i dispositiu de localització:
    - o D'ofici: si la víctima no vol presentar denúncia
    - o Detenció dels presumptes autors
-

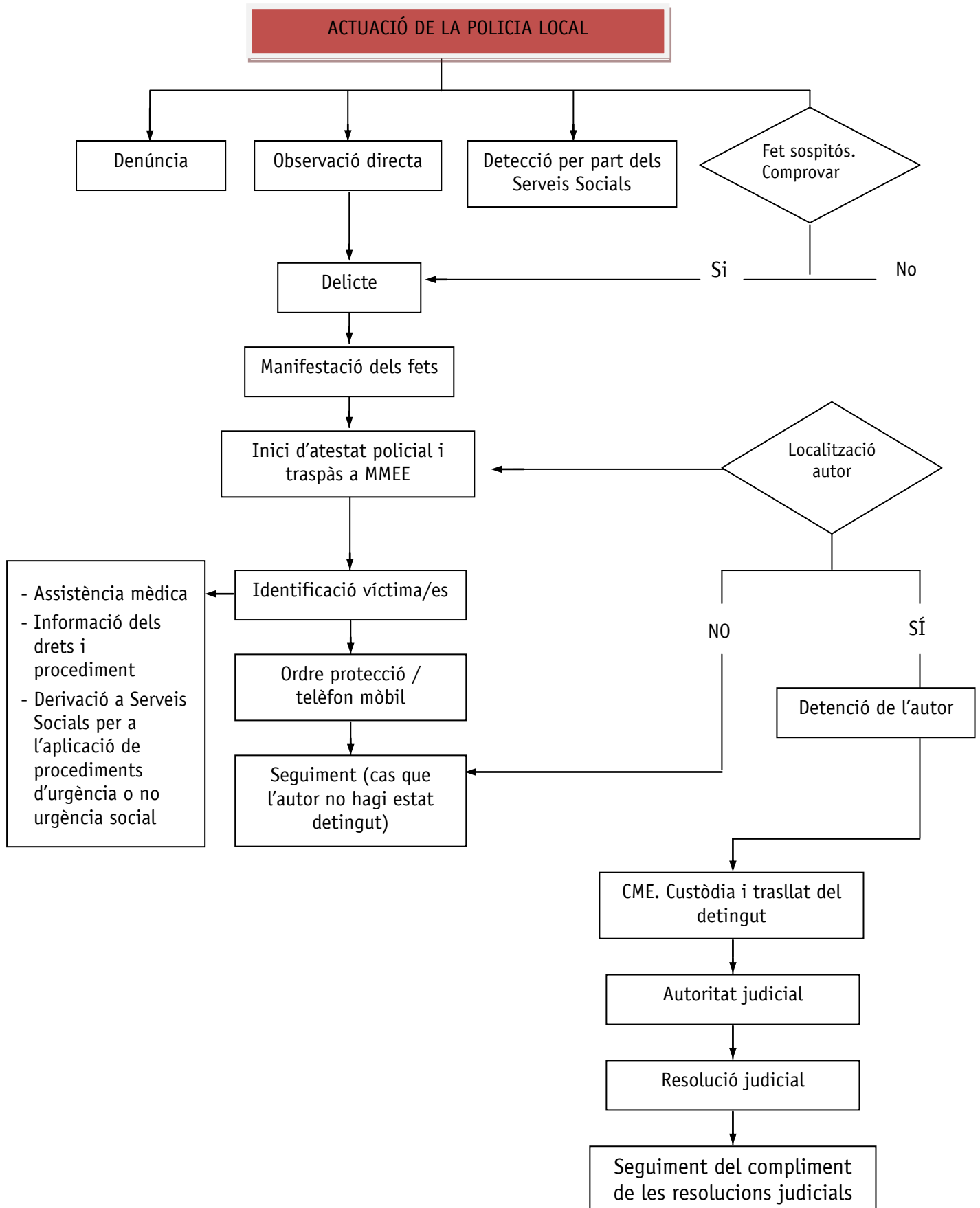


- Diligències amb denúncia de la dona
- Enviament de les diligències a l'ABP de Mossos d'Esquadra de Premià de Mar.
- Derivació a Serveis Socials.
- Seguiment i aplicació del protocol de protecció de la Policia Local.
- Seguiment del compliment de les mesures en virtut de la resolució judicial. Informació al jutjat de les incidències de caràcter penal relacionades amb el fet.

**b) La dona es presenta a les dependències o a través d'un altre servei:**

- Avaluació del fet i tipificació de la infracció penal.
- Instrucció de les diligències judicials.
- Assistència a la víctima. Acompanyar a la víctima a un centre sanitari per ser atesa de les possibles lesions i orientar-la perquè sol·liciti l'informe de lesions.
- Oferiment de l'ordre de protecció i dispositiu de localització per telèfon mòbil.
- Localització i detenció de l'autor.
- En cas de no localitzar l'autor, informar als Mossos d'Esquadra.
- Avaluar les circumstàncies i oferir els recursos disponibles.
- Enviament de diligències a l'ABP de Mossos d'Esquadra de Premià de Mar.
- Derivació a Serveis Socials.
- Seguiment i aplicació del protocol de protecció de la Policia Local.
- Seguiment del compliment de mesures en virtut de resolució judicial.

Fora de l'horari de Serveis Socials i si es dona el cas, caldrà facilitar allotjament alternatiu i cobrir les necessitats bàsiques de la víctima, a través dels recursos fixats en el protocol.





### **5.6 Funcions de la Policia de la Generalitat - Mossos d'Esquadra**

Les dones poden arribar al cos de Mossos d'Esquadra a través d'una denúncia, d'una actuació policial, ordre judicial o des de serveis especialitzats com Serveis Socials, centres hospitalaris, etc.

Les professionals de referència són els agents del Grup d'Atenció a la Víctima.

#### **En situacions de no urgència:**

- Es dona informació a la víctima sobre la situació, assessorament de què pot fer i dels recursos disponibles.
- Es deriva al GAV, Grup d'Atenció a la Víctima.
- Si la dona ho vol, s'informa a Serveis Socials de la situació i les actuacions fetes.
- Es fa un seguiment del cas a través del GAV.

#### **En situacions d'urgència:**

En moltes ocasions el primer contacte que té la víctima amb les institucions es dona quan la policia ha d'intervenir en una situació de crisi, és a dir, en el punt culminant del seu maltractament.

És en aquest punt que la policia posa en marxa una sèrie d'actuacions policials que es detallen a continuació:

- S'efectua l'acompanyament de la víctima, sempre que sigui necessari, per tal de realitzar una exploració sanitària, o es gestionarà el servei d'ambulància en el cas que ho requereixi.
- En el cas que s'hagin produït desperfectes a la llar o que s'evidenciïn signes d'agressió, s'aixecarà acta d'inspecció ocular informant dels desperfectes que ha observat la patrulla en el domicili i es recolliran els objectes utilitzats en l'agressió.
- Es prendrà declaració in situ a possibles testimonis de l'agressió o d'altres que s'hagin produït amb anterioritat, veïns, familiars, etc.
- Es procedirà a la detenció, si s'escau, del presumpte autor i en el cas de trobar-se escapolit, es demanarà una fotografia recent per tal de poder efectuar la seva recerca.

#### **La denúncia davant la policia**

El cos de Mossos d'Esquadra posa en funcionament els grups d'atenció a la víctima formats per agents amb formació especialitzada per atendre a les víctimes de violència domèstica i de gènere.

---





El fet que una víctima vagi a denunciar un episodi de violència, pot provocar-li una situació d'angoixa. Per part de la policia se li ha de donar una rebuda i acollida adequades a la seva situació. Cal tenir present que quan la dona denuncia maltractaments és perquè ha arribat a una situació insostenible.

L'agent avalua el cas i determina quin és el millor procediment per tractar la víctima, segons protocols establerts, i la informa a la víctima de la significació d'aquesta mena d'agressions i de la successió de maltractaments continuats en què es pot entrar si adopta una actitud passiva davant d'aquestes.

Es complimenta la denúncia de la forma que menys perjudiqui a la víctima per tal de no provocar una segona victimització, inspirant-li la confiança necessària perquè pugui explicar el seu cas.

### Informació que cal donar a la víctima

- Se li ha de donar una atenció especialitzada i informar-la adequadament dels drets que té, en especial de l'Ordre de Protecció, en vigor des del dia 2 d'agost de 2003 i que preveu la Llei 27/2003 de 31 de juliol .
- S'informa sobre la possibilitat que té d'instar l'autoritat judicial perquè adopti mesures provisionals prèvies o cautelars (d'atribució a un dels cònjuges de l'ús de l'habitatge, sobre l'exercici de la potestat del pare i la mare, en relació amb la custòdia dels fills menors, pensions d'aliments, etc.).
- S'informa a la víctima (encara que no denunciï) dels drets que l'assisteixen i de les accions que pot emprendre.
- Cal informar-la del dret de ser assistida per un advocat d'ofici del torn especialitzat en casos de violència domèstica/gènere, per exercir l'acusació particular i les accions civils pertinents. Si la víctima ho vol, podrà declarar en la seu policial mentre que interposa la denúncia amb advocat i que serà el mateix qui després l'assistirà en el judici.
- Cas que la víctima sigui estrangera en situació irregular, se la informará sobre el dret a regularitzar la seva situació per raons humanitàries, en els termes que disposen l'article 45.4.a) i 46.3 del Reglament d'Estrangeria. Així mateix, se la informará de l'inici de les actuacions prèvies per a la incoació del corresponent expedient sancionador, d'acord amb l'article 114 del Reglament d'Execució de la Llei d'Estrangeria, alhora que també se li explicarà el seu dret a sol·licitar a l'autoritat judicial una ordre de protecció, i a sol·licitar l'autorització de residència temporal tan bon punt el jutge concedeixi l'esmentada ordre de Protecció, en virtut de la qual s'atura la incoació de l'expedient d'expulsió.

### Gestions posteriors a la denúncia

- Protecció de la víctima, en cas de risc imminent, per a la seva integritat física, com a mesura preventiva, fins que s'estableixi protecció judicial.
-

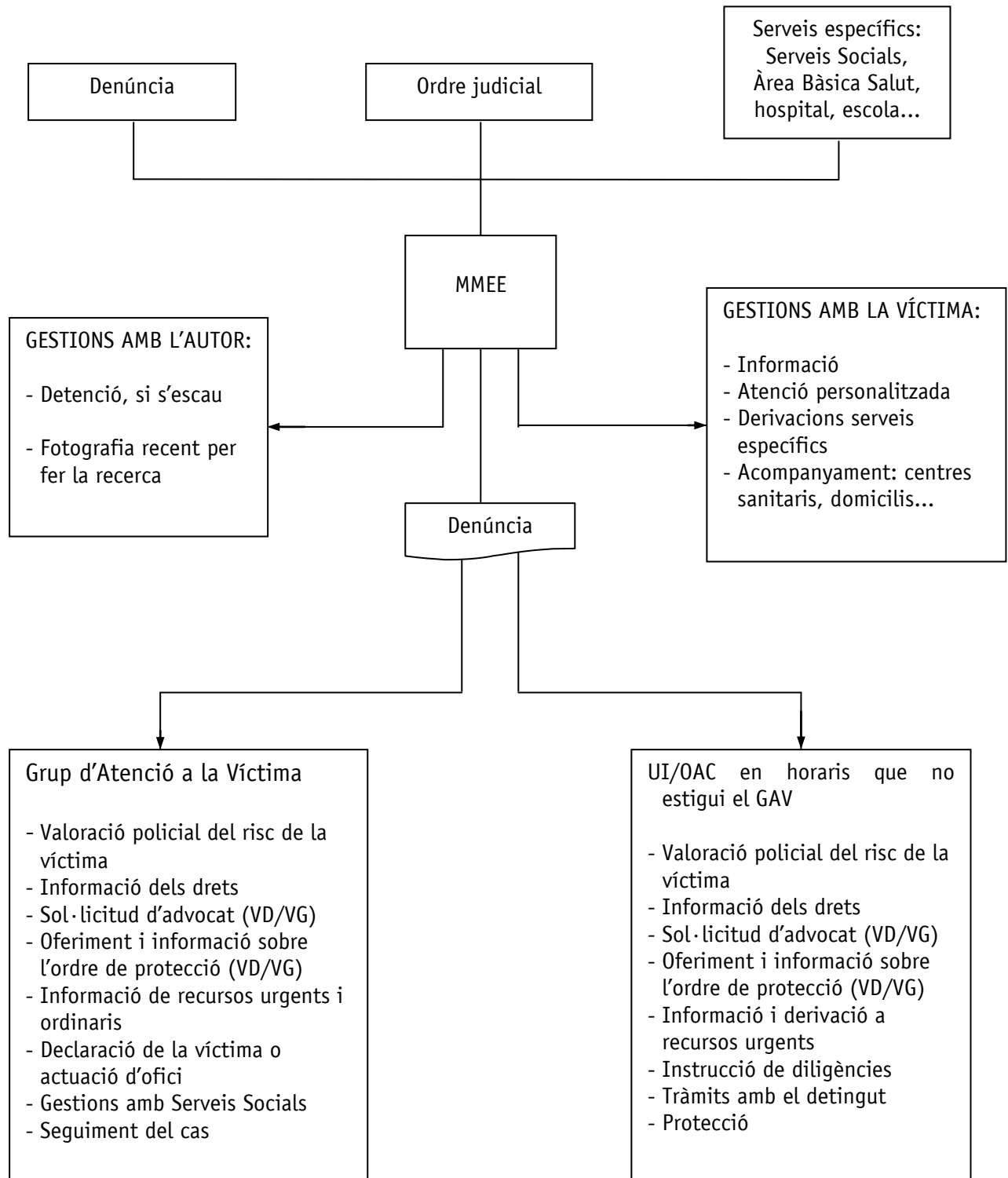


- S'informa del cas als Serveis Socials de forma immediata dins de l'horari d'atenció o el dia següent fora d'horari, sempre que la víctima així ho sol·liciti.
- Serveis Socials gestionarà un allotjament en cas de risc per a la integritat de la dona i/o els seus fills.
- Es gestionarà que la víctima pugui ser assistida pels serveis d'urgència (mèdic i psicològic), sempre que ella ho requereixi.
- S'inicia, des del Grup d'Atenció a la Víctima. un seguiment personalitzat.

*Cas que la víctima no vulgui denunciar, i els fets constitueixin un presumpte delictes, se li comunicarà l'obligació d'obrir diligències per informar dels fets al Jutjat de Guàrdia mitjançant ofici.*



ACTUACIÓ DELS MOSSOS D'ESQUADRA (MMEE)



**6.**

# **Procés Judicial**



## **6.1 Procés Judicial**

La Llei Orgànica 1/2004 regula, al capítol IV, la matèria relativa a les mesures judicials de protecció i seguretat de la víctima.

En l'àmbit jurídic, la tutela judicial correspon als jutjats de violència sobre la dona, però en tot cas, intervenen en la detecció, atenció, acompanyament i derivació diversos, subjectes com cossos de policia, organismes o entitats assistencials (públics o privats), el mateix Ministeri Fiscal, lletrats/des i altres professionals que puguin tenir un paper determinant en l'activació de les mesures de protecció a la víctima.

## **6.2 Intervenció judicial**

### **6.2.1 Jutjats de Violència sobre la dona (VIDO)**

La creació de jutjats especialitzats és una de les novetats més destacables de la LO 1/2004. El legislador, amb aquesta mesura, pretén evitar la descoordinació jurisdiccional civil i penal i, per tant, centralitzar les actuacions per *millorar* l'agilitat del procés i garantir la seguretat jurídica de la víctima.

Amb els jutjats de violència sobre la dona es pretén aconseguir, en tots els partits judicials, una atenció adequada davant els problemes relacionats amb la violència envers la dona. S'estableix que cada partit judicial disposi d'un o més jutjats de violència i també es preveu que un mateix jutjat pugui estendre la seva jurisdicció a dos o més partits dins de la mateixa província.

### **6.2.2 Competències dels Jutjats de Violència sobre la dona**

Tenen atribuïdes les competències civils i penals en aquest àmbit; coneixen l'ordre de protecció, sens perjudici de les competències atribuïdes al Jutjat de Guardia, i també les següents:

**Competències penals:** assumirà aquestes competències sempre que:

a) Es tracti de:

- Determinats delictes: homicidis, avortaments, delictes contra la llibertat, la integritat moral, contra la llibertat i la indemnitat sexual. Qualsevol altre delicte contra drets i deures familiars comès amb violència o intimidació (art. 87 ter LOPJ 1a i b).
  - Determinades faltes (art. 87 LOPJ 1 c).
  - Determinats delictes i faltes connexes (les comeses com a mitjà per a perpetuar faltes o delictes de la seva competència, facilitar la seva execució o procurar impunitat) (art.17 bis Ley de Enjuiciamiento criminal -Lecrim).
  - Ordres de protecció.
-



- b) Quan hi hagi relació entre l'autor i la víctima.
- c) Quan constitueixi expressió de violència vers la dona.

**Competències civils:** Els jutjats de violència sobre la dona exerceixen les seves competències en matèria civil d'una manera exclusiva i exclouent i, en tot cas, de conformitat amb els procediments i els recursos que preveu la Llei d'Enjudiciament Civil quan hi concorrin simultàniament els requisits següents:

- Que es tracti de matèries de procediment civil específic.
- Ha d'existir un procediment penal per violència vers la dona.
- Víctima i autor han de ser parts en el litigi civil.

Serà competent el Jutjat de Violència sobre la Dona del domicili de la víctima.

**Conflictes de competència** Quan un jutjat de primera instància estigui instruint una causa civil i tingui informació de la comissió d'actes de violència envers les dones, es procedirà a la pèrdua de competència objectiva per part del Jutjat de Primera Instància a favor del Jutjat de Violència. Es poden donar dos casos:

- Si ja s'ha iniciat el procés penal o s'ha dictat ordre de protecció: remissió de les actuacions al VIDO sense necessitat que aquest jutjat ho demani.
- Si no s'han iniciat les actuacions ni s'ha dictat ordre de protecció: citació a les parts i al Ministeri Fiscal a una compareixença. El Ministeri Fiscal decideix en 24 hores si hi ha denúncia i demana ordre de protecció i, si ho fa, el VIDO requereix la inhibició al jutge civil.

### **6.3 Ordre de protecció**

L'ordre de protecció és l'instrument que reconeix la llei per a la salvaguarda dels drets de les dones que pateixen o han patit violència.

És una resolució judicial que, en els casos en que hi hagi indicis fonamentats de la comissió de delictes o faltes de violència cap a la dona i existeixi una situació objectiva de risc per a la víctima, ordena la protecció mitjançant l'adopció de mesures cautelars penals i civils, a més d'activar una sèrie de mesures d'assistència i protecció social.

Confereix a la víctima un estatut integral de protecció que pot fer valer davant de qualsevol autoritat i administració pública; això implica l'obligació dels jutjats de comunicar totes les ordres de protecció a l'Oficina d'Atenció a la Víctima.

L'ordre de protecció implica, a més, el dret de la víctima a ser informada permanentment sobre la situació processal de l'agressor i a la seva situació penitenciària.



### 6.3.1 Qui la pot demanar?

Pot sol·licitar l'ordre de protecció:

- La víctima,
- qualsevol persona que tingui amb la víctima alguna de les relacions de parentiu descrites a l'art. 173 CP i
- el Ministeri Fiscal.

Els organismes o les entitats assistencials (públics o privats) estan obligats a informar al jutge o al Ministeri Fiscal dels fets que puguin donar lloc a una ordre de protecció, quan tinguin coneixement o indicis que la víctima es troba en situació de risc.

### 6.3.2 On es presenta?

A qualsevol comissaria de policia (en aquest cas anirà acompanyada de l'atestat policial), al jutjat, a la fiscalia, a les Oficines d'Atenció a la Víctima, als Serveis Socials, a les institucions assistencials dependents de les administracions públiques i als serveis d'orientació jurídica dels col·legis d'advocats.

Els jutjats de violència sobre la dona no actuen de guàrdia. Les diligències i les resolucions que conegui aquest jutjat han de ser practicades durant les hores d'audiència, i és la policia judicial qui dona les citacions per al dia hàbil més immediat.

### 6.3.3 Com s'adopta?

Un cop rebuda la sol·licitud, el jutge convoca les parts a una audiència urgent, que es farà en un termini màxim de 72 hores, on seran citats la víctima, l'agressor i el Ministeri Fiscal. La no assistència de la víctima o de la persona sol·licitant de l'ordre de protecció, no determinarà necessàriament la suspensió de l'audiència.

**Audiència de les parts:** Es fa mitjançant la declaració separada de víctima i agressor, els seus fills/es i la resta de membres de la família.

**Resolució:** Conclou l'audiència, el jutge dicta una interlocutòria mitjançant la qual resol el que procedeixi, i estableix les mesures civils i penals que consideri. En cas que consideri insuficients les diligències practicades, ordenarà que el procediment continuï com a diligències prèvies del procediment abreujat.

### 6.3.4 Comunicació i inscripció de l'ordre de protecció:

La resolució d'ordre de protecció es comunica a:

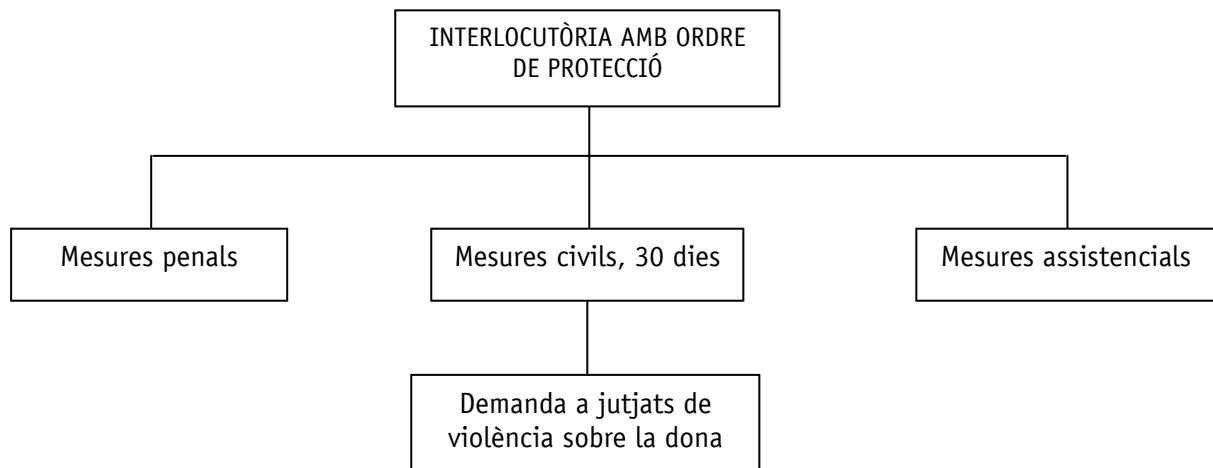
- Les parts, l'agressor i el fiscal
  - La víctima
  - Les administracions públiques (punt de coordinació)
-



- Policia o forces de seguretat

L'ordre de protecció s'inscriu al Registre Central per a la protecció de les víctimes de violència domèstica, on s'haurà de fer constar, igualment, si aquesta ordre queda sense efecte.

### 6.3.5 Possibles mesures que cal adoptar



### 6.3.6 Mesures penals

Les mesures concretes que cal adoptar, en matèria penal, que preveu la Llei Orgànica 1/2004, són les recollides a l'article 554 ter de la Llei d'Enjudiciament Civil, i es relaciona amb el que disposa la Llei 25/2010, de 29 de juliol, del Codi Civil de Catalunya, que va entrar en vigor l'1 de gener de 2011.

Són mesures de caràcter provisional; la vigència l'establirà el jutge. En principi, es mantenen fins que es dicti sentència i, en tot cas, mentre es tramiten els eventuais recursos.

Són les següents:

- Prohibició de residir en determinats llocs.
- Prohibició d'aproximar-se a determinats llocs.
- Prohibició d'aproximar-se o comunicar-se amb la víctima.
- Suspensió del dret a la tinença i ús d'armes.
- Presó provisional.

L'article 37 de la LO 1/2004 modifica la redacció de l'art. 153 del Codi Penal i tipifica el delictes de maltractament, tant físic com psicològic, incloent-hi la violència ocasional, amb la qual cosa es diferencia de l'art. 173 que té en compte l'element d'habitualitat.





En el quadre següent es resumeixen les penes previstes segons el fet punible.

DELICTE	NORMA	VÍCTIMA	CARACTERÍSTIQUES	PENALITAT
Maltractament	Article 153	(153.1) Dones, sempre que existeixi o hagi existit una relació conjugal o relacions similars d'afectivitat, tot i que no hi hagi hagut convivència.	Violència física i psicològica. Violència ocasional.	Presó de 6 mesos a 1 any o treball en benefici de la comunitat, de 31 dies a 80 dies.
		(153.2) Els altres subjectes passius que recull l'art. 173.2 del Codi Penal.		Presó de 3 mesos a 1 any o treball en benefici de la comunitat, de 31 a 80 dies.
Maltractament habitual	Article 173.3	Subjectes recollits a l'art.173 del CP.	Violència habitual.	Presó de 6 mesos a 3 anys.
Amenaces lleus i coaccions lleus	Article 171.4 i 172.2 de CP.	Dones, sempre que existeixi o hagi existit una relació conjugal o relacions similars d'afectivitat, tot i que no hi hagi hagut convivència.		Presó de 6 mesos a 1 any o treball en benefici de la comunitat, de 31 a 80 dies.
Delictes de lesions	148.4 i 5 del CP.	Dones, sempre que existeixi o hagi existit una relació conjugal o relacions similars d'afectivitat, tot i que no hi hagi hagut convivència.		Presó de 2 a 5 anys.

Cal tenir en compte també l'art. 468 del Codi penal que estableix els supòsits d'incompliment d'ordres d'allunyament, ordres de protecció, mesures de seguretat, o cautelars o de la mateixa naturalesa imposades en processos criminals relacionats amb violència domèstica. S'estableix



pena de presó o privació de llibertat de 6 mesos a 1 any, en el cas de trencament de condemna, i multa de 12 a 24 mesos en els altres casos.

En el cas d'incompliment de la prohibició d'aproximació i comunicació (art. 48 del CP), i en el cas que l'ofès sigui una de les persones indicades a l'art. 173.2, s'imposarà pena de presó de 6 mesos a 1 any.

### 6.3.7 Mesures civils

Sens perjudici del que estableix l'art. 158 del Codi Civil relatiu a les mesures de filiació, la LO 1/2004 remet a l'art. 544. ter 7 Lecrim on s'estableixen les mesures de naturalesa civil. Aquestes mesures poden ser les següents:

- Atribució de l'ús de l'habitatge familiar.
- Determinació del règim de custòdia, visites i comunicació amb els fills/es.
- Règim de prestació d'aliments.
- Qualsevol altra mesura que es consideri oportuna.

Aquestes mesures s'han de sol·licitar a instància de part, no s'estableixen mai d'ofici. Per aprovar aquestes mesures és imprescindible que no hagin estat acordades amb anterioritat per cap òrgan de jurisdicció civil, ja que, amb caràcter general, l'ordre penal no pot modificar mesures adoptades en la jurisdicció civil.

Aquestes mesures tenen limitada la seva vigència a 30 dies. En aquest termini han de ser ratificades, modificades o deixades sense efecte pel jutge de violència sobre la dona. Si en el termini de 30 dies la víctima no insta un procediment civil, aquestes mesures queden sense efecte. Però, si dins d'aquest termini es presenta la demanda, les mesures es poden prorrogar durant 30 dies més, comptadors a partir de la presentació de la demanda.

### 6.3.8 Altres mesures

A més de les mesures penals i civils, l'ordre de protecció permet adoptar les mesures següents:

- Sortida obligatòria de l'imputat del domicili on hagi estat convivint amb la víctima o residència de la unitat familiar, i prohibició de tornar-hi.
  - Excepcionalment, autorització a la víctima perquè concerti amb una agència o societat pública d'arrendament d'habitatges, la permuta de l'habitatge familiar per un altre, durant el temps i les condicions que es determinin.
  - Suspensió de l'exercici de la potestat parental i/o de la guarda i règim de les relacions personals.
  - Suspensió del règim de visites o establiment d'un règim de visites vigilat en algun servei especialitzat.
-



### 6.3.9 Mesures assistencials

Són aquelles mesures que s'atorguen en virtut dels drets que reconeix la LO 1/2004, als quals es fa referència a l'apartat del marc legal d'aquest document. Són mesures de caràcter assistencial i/o econòmic per a la víctima com poden ser la renda activa d'inserció, altres ajuts econòmics, escolarització immediata dels fills/es...).

### **6.4 Assistència jurídica gratuïta**

La Llei de Justícia Gratuïta 1/1996, de 10 de gener, recull en l'article 2:

"Amb independència de l'existència de recursos per litigar, es reconeix el dret d'assistència jurídica gratuïta, que es prestarà immediatament a les víctimes de violència de gènere, de terrorisme i tràfic de persones, en aquells processos que tinguin vinculació, derivin o siguin conseqüència de la seva condició de víctima, així com als menors d'edat i a les persones amb discapacitats psíquiques, quan siguin víctimes d'abús o maltractament.

Als efectes de la concessió del benefici de la justícia gratuïta, la condició de víctima s'adquireix quan es formulí denúncia o querrela, o s'iniciï un procediment penal, per algun dels delictes a què es refereix aquest apartat, i es mantindrà mentre estigui en vigor el procediment penal o quan, un cop finalitzat, s'hagi dictat una sentència condemnatòria. El benefici de la justícia gratuïta es perdrà en cas de sentència absolutòria ferma o arxiu ferm del procediment penal, sense l'obligació d'abonar el cost de les prestacions gaudides gratuïtament fins aquell moment."

#### 6.4.1 En el cas que hi hagi menors

Si hi ha menors, s'ha d'adoptar les mesures al seu respecte. El jutjat competent per adoptar aquestes mesures és el Jutjat de Violència sobre la dona.

Pel que fa als professionals, serà el mateix advocat que s'hagi encarregat de l'expedient penal de violència sobre la dona, qui s'encarregarà de la direcció lletrada del procediment de divorci o de mesures, ja que regeix el principi d'unitat de procediments, pel qual, tots els procediments que es derivin de la situació de violència, serà el mateix professional qui assumeixi la defensa.

### **6.5 Intervenció forense**

El metge forense és un funcionari públic que pertany al Cos Nacional de Metges Forenses. Una de les seves funcions consisteix en emetre els informes que li siguin requerits sobre qualsevol matèria mèdica que pugui ser d'interès per a jutges i/o fiscals. En els casos de violència masculista, s'encarrega de la valoració del dany corporal de la víctima, per tal de determinar les lesions físiques i/o psíquiques que es puguin haver produït.

La valoració del metge forense es tradueix en l'emissió d'un informe pericial, els continguts del qual han de respondre a la sol·licitud plantejada pel jutge. És habitual que, en els casos de maltractaments amb lesions físiques i/o psíquiques, entre els continguts de l'informe es descriguin les lesions d'una manera detallada, i s'informi de la seva localització i del possible



mecanisme de producció d'aquestes, així com de l'evolució i les seqüeles previsibles d'aquestes lesions.

És important assenyalar que la seva intervenció es produeix única i exclusivament per ordre judicial i, en els casos de violència masclista, es tracta sempre d'una intervenció urgent. Aquesta valoració es pot demanar, i de fet, tot sovint es demana tant de la dona que ha patit violència com de la persona que ha fet l'agressió.

Per tal d'emetre el seu informe, el metge forense, a més de reconèixer mèdicament la víctima, pot accedir a diferent informació que es troba a les actuacions judicials, com les dades de l'atestat, els informes mèdics aportats per la víctima i tractament que s'hagi dut a terme a l'àmbit assistencial, etc.

Del contingut de l'informe emès pel metge forense pot dependre l'adopció de mesures penals per part de l'autoritat judicial adreçades a la protecció de la víctima.

A banda de la intervenció del metge forense, el jutge pot requerir professionals de l'àmbit social, psicològic i assistencial que coneguin el cas, informes pericials que es tindran en compte en el procediment judicial.

**7.**

**Seguiment, treball en  
xarxa i nivells  
operatius**



### 7.1 Seguiment des de cada servei

Les següents línies serveixen per detallar en què consisteix aquest seguiment des de cada servei:

- **Serveis socials** de l'Ajuntament d'Alella, en el moment que detecta que una dona pateix una situació de violència (bé sigui a través de la pròpia dona que ho manifesta o bé, gràcies al treball de les professionals), s'elabora un acord de treball amb l'objectiu de superar la situació actual.

En aquest acord es pacta quins seran els recursos i/o serveis que es posaran al seu abast, també és on queda constància dels compromisos que assoleixen, tant la dona com el/la professional. Sempre, aquest acord està adaptat a les circumstàncies i entorn de la dona.

Un cop fixat l'acord de treball, es duu a terme un seguiment de l'evolució de la situació. Es fa a través de visites regulars (amb la possibilitat de desplaçar-se a casa de la dona), i a través dels serveis i recursos que se li ofereixen (programa d'atenció terapèutica, etc.). Segons el tipus de situació, les característiques i la perillositat que presenta, el seguiment es considera d'alta intensitat (cada setmana), mitjana intensitat (dos o tres cops al trimestre) o de baixa intensitat (dos cops l'any).

- **Polícia de la Generalitat - Mossos d'Esquadra**, a través del Grup d'Atenció a la Víctima, realitza un seguiment de les dones. En el cas que a la víctima li atorguin una mesura de protecció, s'inicia un seguiment personalitzat. Sempre que la víctima així ho sol·liciti, s'informarà del seu cas als Serveis Socials del seu municipi.
- **Polícia local** fa un seguiment d'aquelles situacions que tenen una ordre de protecció. Aquest seguiment es fa de diferents maneres: es vigila regularment l'entorn de l'habitatge on viu la dona víctima a través de les patrulles, i regulant la intensitat segons la distància en què visqui l'agressor i el risc de la situació, així com a través d'un seguiment telefònic i personal per tal de comprovar la seguretat de la dona.
- **L'Àrea Bàsica de Salut** no fa un seguiment dels casos atesos, ja que un cop detectada qualsevol circumstància, sempre es derivarà a Serveis Socials.

### 7.2 Treball en xarxa

És vital que els diferents serveis professionals del circuit tinguin una comunicació fluida i àgil per tal de garantir el millor acompanyament al llarg del procés de recuperació de les dones que pateixen o han patit abús i/o violència. Per aquest motiu, en aquest protocol hem intentat definir un canal de comunicació conjunt que permeti que tots els recursos intervinguin de manera coordinada, per evitar, gràcies al fet de poder compartir les dades bàsiques i necessàries, situacions de victimització secundària. Aquesta coordinació es farà a través de les fitxes elaborades per a aquesta finalitat.

Per tal de dur a terme aquest fet, s'ha de realitzar un treball en xarxa, que va més enllà de la col·laboració amb altres organitzacions, ja que implica pensar, comunicar i actuar conjuntament, compartint objectius i recursos, unificant capacitats i esforços, posant en relació les accions que es volen dur a terme. La xarxa esdevé el punt de referència per als i les professionals i també, per a la població en general.

---



La utilitat del treball en xarxa al municipi es basa en la possibilitat de definir un model que permeti una intervenció integral i que aprofita les sinergies per millorar l'eficiència dels serveis, la qualitat de les intervencions i la resposta que es vol donar a la problemàtica de la violència cap a la dona.

### **7.3 Nivells operatius del protocol: La Mesa de Seguiment i la Comissió Tècnica**

Per tal de garantir que aquest protocol s'adeqüi a les necessitats detectades, que es consolidi com l'instrument bàsic de treball per a tots els serveis implicats i que garanteixi el funcionament coordinat de la xarxa municipal, s'organitzarà mitjançant dos nivells operatius: la **Mesa de Seguiment (MS)** i la **Comissió Tècnica (CT)**.

La **Mesa de Seguiment** estarà formada pels màxims representants dels serveis implicats en el protocol, així com aquells agents socials del poble que treballin en l'àmbit, així com persones que a títol professional, polític o personal estiguin vinculades amb el fenomen o amb les seves conseqüències. Les seves principals funcions són:

1. Donar suport a aquelles accions destinades a abordar la violència vers les dones.
2. Vetllar perquè es compleixin els objectius del protocol, avaluar la seva aplicació, i promoure les millores i les actualitzacions que se'n derivin.
3. Estudiar i aprovar, si s'escau, les propostes elaborades per la CT.
4. Donar compte i aprovar, si s'escau, la memòria anual de l'actuació realitzada per la CT.
5. Conèixer la dimensió real de la situació al municipi.
6. Aprovar el nomenament de les persones que integrin la tant la MS com la CT.

La MS serà presidida per la regidora d'Equitat de l'Ajuntament. Aquesta la convocarà almenys una vegada a l'any i estarà formada pels següents membres:

- Els regidors/es d'Equitat, Governació, Serveis Socials, Adolescència i Joventut, i Educació, o persones en qui deleguin.
- Un representant tècnic de cada un dels següents serveis municipals: Policia Local, Serveis Socials, i Adolescència i Joventut.
- Un representant del Àrea bàsica de Salut.
- Un representant del cos de Mossos d'Esquadra.
- Una representant de cadascuna de les associacions de dones del municipi.
- La responsable de Polítiques de dona de l'Ajuntament d'Alella.

També podrà formar part d'aquesta Mesa de Seguiment, altres professionals vinculats amb l'àmbit del territori, sempre que es consideri d'interès.

La **Comissió Tècnica** s'estableix com l'òrgan responsable de:



- Vetllar perquè el protocol funcioni correctament i millori la seva actuació en l'atenció a les víctimes.
- Dinamitzar el treball en xarxa amb tots els serveis implicats i la seva coordinació.
- Fer el seguiment constant del funcionament.
- Impulsar les millores correctores necessàries perquè s'adaptin a la realitat i a les necessitats canviants del municipi.

Les seves principals funcions són:

1. Ser el nucli impulsor i organitzatiu de la xarxa, mantenint la voluntat de cooperació entre els diferents serveis implicats.
2. Difondre i aplicar el protocol entre els/les professionals dels serveis implicats, altres agents clau de la comunitat i tota la ciutadania.
3. Consensuar i aplicar, estratègies i instruments, que contribueixen a fer més efectiu el tractament integral de la violència entre tots els serveis.
4. Posar en comú i analitzar les diferents situacions ateses pels serveis, i direcció de les accions a emprendre en situacions extremes.
5. Disseny d'indicadors d'avaluació.
6. Mantenir espais de coordinació periòdics, tenint en compte els recursos disponibles i el diferent grau d'implicació de serveis i institucions.
7. Promoure la utilització dels formularis de derivació consensuats amb aquesta finalitat, a fi de simplificar la transmissió de la informació entre professionals.
8. Valorar les necessitats formatives de tots els agents i promoure una formació específica i adaptada.
9. Promoure accions de prevenció i sensibilització.
10. Elaborar la memòria anual d'actuació per presentar-la a la Mesa de Seguiment i valorar els resultats obtinguts.
11. Elaborar els informes i propostes necessàries per a l'oportú coneixement i/o aprovació de la MS.

La Comissió Tècnica es reunirà com a mínim un cop per trimestre. La responsable de polítiques de dones de la regidoria d'Equitat serà l'encarregada de convocar, dinamitzar i coordinar la CT. A les reunions hi assistirà almenys una persona representant de cadascun dels serveis de la xarxa, tot i que en funció de les temàtiques que s'hi tractin, no serà sempre necessària la participació de tots els serveis.



**8.**

# **Indicadors i memòria anual**



### **8.1 Indicadors i memòria anual**

Per a la memòria anual, caldrà que cada un dels serveis realitzi un resum de les dades estadístiques més destacades.

L'informe-memòria anual es presentarà a la Mesa de Seguiment per a la seva aprovació, i ha de servir per millorar el protocol i facilitar el treball envers la sensibilització i la prevenció.

Les dades que cada servei ha d'aportar es facilitaran a la responsable de les polítiques de dones quan aquesta ho indiqui, per tal que es puguin treballar estadísticament.

#### **8.1.1 Indicadors generals a aportar per tots els serveis:**

1. Número de situacions detectades
2. Número de situacions en les què s'ha intervingut
3. Número de situacions en què s'ha formalitzat la derivació
4. Número de situacions en què s'ha formalitzat la derivació i aquesta ha estat fallida
5. Qui detecta el cas (pot ser extern: escola, veïnat...)
6. Departaments o serveis entre els quals s'han donat les derivacions
7. Avaluació del sistema de comunicació entre els departaments i servei (subjectiu)
8. Edats de les dones
9. Número de dones que conviuen amb l'agressor i les que no
10. Número de situacions en què hi ha fills/es depenents
11. Número de situacions que es valoren de risc
12. Autopercepció de les violències (dones que manifesten haver patit violència amb independència que hagin denunciat o no)
13. Nacionalitat
14. Situacions totals

#### **8.1.3 Indicadors específics per al cos de Mossos d'Esquadra i la Policia Local:**

15. Número de denúncies per maltractaments
16. Número d'ordres de protecció dictades
17. Tipologia de les intervencions: incompliment de sentències, reincidència de les agressions, expulsió de l'agressor del domicili, protecció...
18. Violència contra les dones en espais públics

#### **8.1.4 Indicadors específics per a Serveis Socials:**

19. Número total de dones ateses
-



20. Número de recursos utilitzats
21. Número de beneficiàries de cada recurs disponible
22. Número d'expedients tancats o oberts

#### 8.1.5 Indicadors específics per a l'ABS:

23. Número i tipus de maltractaments físics
24. Número i tipus de maltractaments psíquics

#### 8.1.6 La responsable de Polítiques de dones, haurà d'informar sobre:

25. Accions de prevenció realitzades
26. Accions de sensibilització realitzades
27. Accions d'informació del protocol realitzades
28. Accions formatives
29. Informes/propostes realitzades per a la Mesa de Seguiment

#### 8.1.7 Altres indicadors per avaluar el protocol i el funcionament del circuit:

30. Comunicació àgil entre les persones que formen part del protocol
31. Altres observacions

**9.**

**Recursos disponibles**



### **9.1 Assessorament telefònic**

**Línia d'Atenció a les dones en situació de violència de gènere.** Institut Català de les Dones. Generalitat de Catalunya:

- Descripció: Ofereix informació sobre els recursos existents, assessora sobre possibles actuacions a realitzar davant una situació de violència vers la dona. 24 hores al dia, 365 dies l'any. GRATUÏT.
- Sistema d'accés: La mateixa dona hi pot trucar. És confidencial i anònim. També hi poden trucar professionals.
- Contacte: Tel. 900.900.120 / 900.900.120. [www.gencat.cat](http://www.gencat.cat)

### **9.2 Acolliment**

**Servei residencial d'estada limitada.** Ajuntament d'Alella:

- Descripció: Habitatge destinat a qualsevol situació d'urgència social que requereixi un allotjament urgent i temporal.
- Sistema d'accés: A través de Serveis Socials
- Contacte: Tel. de Serveis Socials, 935.406.307

**Pis d'acollida residencial d'urgències.** Consell Comarcal del Maresme:

- Descripció: Servei residencial que proporciona allotjament temporal gratuït d'un màxim de 15 dies, amb assessorament psicològic i orientació jurídica. Sols per dones que visquin a Alella i que estiguin en situacions de violència. Servei 24h, 365 dies l'any.
- Sistema d'accés: Per telèfon, des de Serveis Socials, Policia Local. Per l'ús d'aquest servei cal formalitzar-ho a través de Serveis Socials amb un informe social.
- Contacte: Tel. 934.880.845 / Emergències: 647.857.678.  
[e-fundacioagi@telefonica.net](mailto:e-fundacioagi@telefonica.net)

### **9.3 Suport psicològic i assessorament jurídic**

**Servei d'Informació i Atenció a les dones (SIAD):** Consell Comarcal del Maresme. Mataró.

- Descripció: Informació, acollida i acompanyament, suport psicològic i assessoria jurídica a les dones, de forma gratuïta.
  - Sistema d'accés: Des de Serveis Socials o la pròpia dona directament.
  - Contacte: Tel. 937.411.622 / [siad.maresme@ccmaresme.cat](mailto:siad.maresme@ccmaresme.cat)
-

**Oficines d'atenció a la víctima del delictes**

- Descripció: Ofereix atenció, suport, i orientació a les víctimes i persones perjudicades per un delictes o falta, i és el punt de coordinació de les ordres de protecció de les víctimes de violència domèstica i de gènere que adopten els òrgans judicials a Catalunya.
- Sistema d'accés: La pròpia dona pot trucar al servei.
- Contacte: Tel. 935.548.700 / 900.121.884

**Servei d'intervenció especialitzada (SIE): Baix Llobregat**

- Descripció: Ofereix una atenció integral, i recursos al procés de recuperació i reparació a les dones que han estat o estan en situació de violència masclista, i les seves filles i fills a càrrec. Així mateix han d'incidir en la prevenció, sensibilització i implicació comunitària.
- Sistema d'accés: La pròpia dona s'hi pot adreçar.
- Contacte: 936.859.934

**Servei d'Atenció especialitzada de suport a la dona víctima de violència domèstica.**  
Institut Català d'Assistència i Serveis. Generalitat de Catalunya:

- Descripció: Ofereix suport emocional i psicològic a les dones, i als fills o filles en el moment de la problemàtica. Es desplacen on està la víctima, fan l'atenció una única vegada i emeten un informe per a Serveis Socials. Servei gratuït.
- Sistema d'accés: Telefònicament des de Serveis socials, Mossos d'Esquadra, Policia Local o Centre de Salut d'Alella. En aquesta trucada cal donar les dades referents a la situació de la dona i la localització actual per tal d'acordar el tipus d'intervenció i el moment de realitzar-la.
- Contacte: Tel. 938.613.707 / 669.613.206 (24 hores, 365 dies a l'any).

**Altres recursos psicològics:**

- Fundació AGI: Tel. 934.880.845 (Programa d'atenció a famílies monoparentals).
- IRES: Tel. 934.864.750 (Programa d'atenció a nens i nenes víctimes de violència de gènere. Programa d'atenció a homes maltractadors).
- Associació Tamaia: Tel. 934.120.883 (Programa de recuperació).
- Associació Safareig: Tel. 935.806.151 (Programa de recuperació).

**Altres recursos jurídics:**

- Fiscalia de violència sobre la dona de Mataró: Tel. 937.417.326
  - Servei d'Orientació Jurídica de Mataró: Tel. 937.415.444
  - Torn d'ofici de violència sobre la dona de Mataró: Tel. 934.871.350
-



- Associació de Dones Juristes: Tel. 933.220.617

#### **9.4 Mediació intercultural**

**Servei de mediació intercultural per a la violència de parella.** Consell Comarcal del Maresme

- Descripció: Donar suport als professionals amb traducció, acompanyaments, explicacions culturals, etc., davant problemes d'idioma en situacions de violència de gènere.
- Sistema d'accés: S'ha de demanar sol·licitud des dels Serveis Socials de l'Ajuntament d'Alella.
- Contacte: Tel. 937.411.172 (dilluns a divendres de 9h a 14h)

#### **9.5 Entitats de suport**

**Associació de Dones Montserrat Roig d'Alella.** Associació local

- Descripció: Suport i acompanyament personal
- Contacte: Tel. 935.404.631 (contestador)/e-mail: associaciodonesalella@yahoo.es

**Associació Dones Solidàries d'Alella.** Associació local

- Descripció: Suport i acompanyament
- Contacte: Tel. 650 57 71 69/e-mail: dones.solialella@hotmail.com

# **10.**

# **Annexes**



**10.1 Professionals que han fet possible l'elaboració i redacció d'aquest protocol**

- Noemí Adan Girón. Responsable de Polítiques de Dones
- Yolanda Ascasso Nieto. SIAD. Consell Comarcal del Maresme
- Jennifer Álvarez Ruiz. SIAD. Consell Comarcal del Maresme
- Assumpta Cabrera Pla. Serveis Socials
- Xaro de la Calva Prada . Associació de Dones Montserrat Roig
- Dolors Fuguet Ibañez . Àrea Bàsica de Salut
- Grup d'Atenció a la Víctima (GAV). Comissaria Mossos d'Esquadra Premià de Mar
- Meritxell Monterde Poveda. Serveis Socials
- Juan Carlos Pindado Salido. Policia Local
- Faisal Raiss Mohamed. Serveis Socials
- Gemma Ribas Algueró. Salut Pública
- Isabel Rodríguez del Pino. Diputació de Barcelona
- Isabel Saldaña. Associació de Dones Solidàries
- Anna Teixidó Audet. Adjunta Alcaldia



## **10.2. Bibliografia**

- Ajuntament del Masnou. (2008). *Protocol Municipal per a Casos de Violència de Gènere*. Masnou: Ajuntament del Masnou
- Ajuntament de Santa Coloma de Gramenet (2012). *Protocol per l'abordatge integral de la violència envers les dones*. Santa Coloma de Gramenet: Ajuntament de Santa Coloma de G.
- Cantera, I. (2005). *La violència a casa*. Barcelona: Fundació Caixa Sabadell
- Consell Comarcal del Maresme (2010). *Pla de polítiques de dones del Maresme 2011-2015*. Mataró: Consell Comarcal del Maresme.
- Consell Comarcal del Vallès Oriental (2005). *Sumant esforços. Procés de treball en l'atenció i prevenció de la violència envers les dones al Vallès Oriental*. Granollers: Consell Comarcal del Vallès.
- Diputació de Barcelona (2008). *Construint els drets de les dones: dels conceptes a les polítiques locals*. Barcelona: Col·lecció estudis.
- Diputació de Barcelona (2008). *Desenvolupant els drets de les dones: àmbits d'intervenció de les polítiques de gènere*. Barcelona: Col·lecció estudis.
- Herman, J. (2004). *Trauma i recuperació, com superar les conseqüències de la violència*. Madrid: Espasa Calpe.
- Juliano, D. (2005). La construcció de l'exclusió social. Els discursos que ens uneixen i ens separen. *Col·lecció Quaderns de l'Institut*. Núm 7. Barcelona: Institut Català de la Dona.
- Obra social La Caixa. (2005). *Violència: Tolerància zero*. Barcelona: La Caixa.
- Oficina tècnica del pla d'Igualtat. (1999). *Reflexions en femení. Apunts sobre la violència domèstica: de l'àmbit privat al públic*. Barcelona: Diputació de Barcelona.
- Secretaria d'immigració (2009). *Violència contra les dones : Què és i què hi puc fer?*. Barcelona: Secretaria d'immigració.

## **Legislació**

- Llei Orgànica 4/2000, d'1 de gener, sobre drets i llibertats dels estrangers a Espanya.
- Llei 5/2008, de 24 d'abril, del dret de les dones a eradicar la violència masclista.
- Llei Orgànica 1/2004, de 28 de desembre, integral contra la violència de gènere (LIVG).

## **Webgrafia**

[www.gencat.cat/icdona/](http://www.gencat.cat/icdona/)

[www.diba.es/dones](http://www.diba.es/dones)

---

**10.3 Fitxa de derivació****Protocol per a l'abordatge de la violència vers les dones****FITXA DE DERIVACIÓ**

Servei: \_\_\_\_\_

Professional de referència: \_\_\_\_\_

**DADES PERSONALS**

Nom \_\_\_\_\_

Telèfon de contacte \_\_\_\_\_

Data de naixement \_\_\_\_\_ DNI \_\_\_\_\_

Té fills/filles? \_\_\_\_\_ Quants? \_\_\_\_\_

**Tipus de violència**

- Psicològica       Física       Social / Econòmica       Assetjament laboral  
 Mutilació genital       Sexual       Matrimoni forçat

**Vinçle amb l'agressor**

- Parella       Exparella       Altres familiars       Altres persones

**Suport familiar i/o amistats**

- Sí  
 No

**Demanda realitzada**

- Allotjament d'urgència       Ajut econòmic       Atenció social       Atenció psicològica  
 Orientació jurídica       Inserció laboral       Intervenció fills/es



**Servei d'on prové la detecció**

---

- Policia Local     Mossos d'Esquadra     CAP     Serveis Socials     SIAD  
 Joventut     Educació     Altres: \_\_\_\_\_

**Demanda realitzada**

---

**Derivacions**

---

- CAP     SIAD     Serveis socials especialitzats     Policia Local / MMEE  
 Altres: \_\_\_\_\_

**Grau de risc valorat pel recurs d'acollida**

---

- Molt Alt     Alt     Mitjà     Baix

**Observacions**

---

Firma del professional,

**10.4 Informe-retorn****Protocol per a l'abordatge de la violència vers les dones****INFORME-RETORN A LA DERIVACIÓ**

Nom del/a professional \_\_\_\_\_

Servei derivant \_\_\_\_\_

Data recepció derivació \_\_\_\_\_

**DERIVACIÓ REALITZADA**

Professional de referència \_\_\_\_\_

Telèfon de contacte \_\_\_\_\_

Adreça electrònica de contacte \_\_\_\_\_

Data inici de la intervenció \_\_\_\_\_

**PLA DE TREBALL**

--

**DERIVACIÓ FALLIDA / VALORACIÓ**

--

*Recomanem que el primer FULL DE RETORN al servei derivant sigui en les **TRES setmanes posteriors** a la derivació. Posteriorment, es poden fer els retorns que es considerin oportuns.*



### **10.5 Responsables de referència**

#### **RESPONSABLE PLA DE POLÍTQUES DE DONES (Ajuntament d'Alella)**

**Contacte:**

Noemí Adán Girón  
Torrent Vallbona, 75-77 · 08328 Alella · Tel. 935.406.307  
adangn@alella.cat

#### **SERVEIS SOCIALS (Ajuntament d'Alella)**

**Contacte:**

Assumpta Cabrera Pla. Responsable de Serveis Socials  
Torrent Vallbona, 75-77 · 08328 Alella · Tel. 935.406.307 · Mòbil : 667.183.096  
cabreraap@alella.cat

#### **ÀREA BÀSICA DE SALUT (Institut Català de la Salut. Generalitat de Catalunya)**

**Contacte:**

Dolors Fuguet. Treballadora Social  
c/ Mas de Xaxars, 10 · Tel. 935.550.354 (Dimecres de 9 a 15h) ·  
Emergències 692 084 052 (Mar Isnard. Directora)  
dolorsfuguet@yahoo.es

#### **POLICIA LOCAL (Ajuntament d'Alella)**

**Contacte:**

Joan Carles Pindado. Sots-inspector en cap  
Passeig de Marià Estrada, 5 d'Alella · Tel. 935.552.412  
pindadosj@alella.cat

#### **GRUP D'ATENCIÓ A LA VÍCTIMA (Policia de la Generalitat - Mossos d'Esquadra)**

**Contacte:**

Mireia Ferrer i Silvia Burgos  
Torrent Malet, s/n · Premià de Mar · Tel. 937.418.185  
ITPG3237@gencat.cat



**SERVEI D'INFORMACIÓ I ATENCIÓ A LA DONA (SIAD) – (Consell Comarcal del Maresme)**

**Contacte:**

Yolanda Ascasso Nieto  
Plaça Miquel Biada, 1 · 08301 Mataró · Tel. 937.411.616  
siad.maresme@ccmaresme.cat



Alella, Maig 2014

---