



Auditoria ambiental municipal d'Alella

Síntesi

Ajuntament Alella

Gener 2008



entorn
Enginyeria i Serveis

Document de síntesi

ÍNDEX

1	INTRODUCCIÓ	1
2	MEMÒRIA DESCRIPTIVA	2
2.1	Aspectes estructurals	2
2.1.1	Organització i gestió municipal	2
2.1.2	Estructura del territori i usos del sòl	5
2.1.3	Sistemes naturals i de suport: agrícola, forestal i hidrològic	9
2.1.4	Mobilitat	14
2.1.5	Incidència de les activitats econòmiques	20
2.1.6	Models de comportament social	28
2.2	Vectors ambientals	29
2.2.1	Fluxos d'aigua	29
2.2.2	Flux de residus	34
2.2.3	Fluxos d'energia	41
2.2.4	Fluxos atmosfèrics	44
3	DIAGNOSI AMBIENTAL	49
3.1	Diagnosi de l'estructura del territori i usos del sòl	49

3.2	Diagnosi del sistemes naturals i de suport: agrícola, forestal i hidrològic	50
3.3	Diagnosi de mobilitat	50
3.4	Diagnosi de la incidència de les activitats econòmiques	51
3.5	Diagnosi de models de comportament social	52
3.6	Diagnosi de fluxos d'aigua	52
3.7	Diagnosi de flux de residus	53
3.8	Diagnosi de flux d'energia	54
3.9	Diagnosi de fluxos atmosfèrics	55
4	PLA D'ACCIÓ	1
4.1	Línies estratègiques	3
4.2	Programes d'actuació	5
4.3	Proposta d'accions	9
5	PLA DE SEGUIMENT	17

TAULES

Taula 1	Servei municipal afectats en la gestió ambiental	3
Taula 2	Espais PEIN a la comarca del Maresme	5
Taula 3	Població, superfície i densitat de població a Alella (2006)	7
Taula 4	Número de desplaçaments diaris . Mobilitat obligada per barris	16
Taula 7	Nombre d'ocupats d'Alella per sectors d'activitats. <i>Població de 16 anys i més (CCAIE93).</i>	20

Taula 8 número d'activitats per sector i pes específic respecte total	20
Taula 9 Tipologia de les activitats agrícoles	22
Taula 10 Establiments industrials del sector secundari d'Alella	22
Taula 11 Establiments del sector terciari d'Alella	23
Taula 12 empreses inscrites en el REIC	24
Taula 13 Residus industrials desglossats per activitats industrials (2005)	26
Taula 14 Residus industrials segons tipologia (2005)	26
Taula 15 consum d'aigua subterrània per destinatari (any 2005)	30
Taula 16 Distribució de l'aigua de xarxa	32
Taula 17 Recollida domiciliària dels residus d'origen domèstic	35
Taula 18 característiques del servei de recollida selectiva de paper-cartró, vidre, i envasos lleugers.	37
Taula 19 evolució consum elèctric	42
Taula 20 empreses industrials per branques d'activitat (IAE)	45
Taula 21 contaminants i emissions atmosfèriques	46

GRÀFIQUES

Gràfic 1 Usos del sòl definits en el Pla general d'Ordenació Urbana d'Alella	9
Gràfic 2 diferència desplaçaments atrets/generats	17
Gràfic 3 Desplaçaments residència-treball	17
Gràfic 4 evolució en l'ús de transport col·lectiu	18
Gràfic 5 evolució del número de vitgers en el servei de microbús	19
Gràfic 6 Evolució de l'ocupació per grans sectors d'activitats a Alella 1991-2001	21

Gràfic 7 Tipologia de les activitats censades per sectors econòmics	23
Gràfic 8 Classificació de les activitats d'Alella	25
Gràfic 9 Usos de l'aigua subterrània a Alella	30
Gràfic 10 Precedència de l'aigua de xarxa	31
Gràfic 11 Relació d'aigua de xarxa subministrada i comptabilitzada	31
Gràfic 12 Evolució mensual dels consums d'aigua	32
Gràfic 13 Evolució de la recollida dels residus a Alella	34
Gràfic 14 Producció de la fracció resta (en tones) i del total de residus generats per habitant i dia (en kg/habitant i dia)	35
Gràfic 15 Evolució dels percentatges en pes dels residus recollits a Alella (2004-2006)	36
Gràfic 16 recollida selectiva de matèria orgànica (FORM), vidre, paper-cartró i envasos	38
Gràfic 17 Situació de la recollida selectiva d'Alella respecte a altres municipis de la comarca del Maresme (2005)	39
Gràfic 19 Destinació dels residus declarats per les empreses (<i>Declaració de Residus a l'Agència de Residus de Catalunya</i>)	40
Gràfic 20 consums energètics	41
Gràfic 21 consum sectorial	42
Gràfic 22 punts de principals emissions de contaminants degut al trànsit	47

IMATGES

Imatge 1 Delimitació del PEIN i el sòl no urbanitzable a Alella	6
Imatge 2 vista general del planejament urbanístic	8
Imatge 3 Ubicació dels punts de mostreig de l'aigua subterrània	10

Imatge 4 Mapa de sensibilitat del medi	12
Imatge 5 Representació de la connectivitat d'espais oberts-corredors biològic	13
Imatge 6 xarxa de distribució	33

1 Introducció

Aquest document pretén sintetitzar els treballs de l'auditoria ambiental pel que fa als diferents parts i documents, es a dir:

- Memòria descriptiva
- Diagnosi ambiental
- Pla d'acció
- Pla de seguiment

De forma que es pugui donar una visió sintètica i a l'hora global de l'auditoria ambiental del municipi d'Alella.

2 Memòria descriptiva

2.1 Aspectes estructurals

2.1.1 Organització i gestió municipal

L'estructura de l'Ajuntament d'Alella es basa en Àrees d'actuació:

- Policia Local
- Medi ambient
- Hisenda
- Urbanisme
- Serveis Urbans
- Serveis Socials
- Joventut
- Promoció econòmica

Atès les característiques pluridisciplinars dels temes ambientals, aquests són a vegades gestionats per altres serveis o Regidories diferents a la de Medi Ambient, principalment d'Urbanisme (planejament urbanístic, activitats) i la de Policia Local (riscos ambientals, mobilitat, etc.). La taula següent recull una descripció de les activitats, aspectes i/o vectors relacionats amb el medi ambient a Alella, així com el servei o àrea afectada:

Taula 1 Servei municipal afectats en la gestió ambiental

Aspecte i/o Vector	Àrea afectada						
	Urbanisme	Medi ambient	Serveis Urbans	Polícia Local	Sanitat	Joventut	Cultura
Contaminació atmosfèrica	X	X	-	X	-	-	-
Aigües (abastament i residuals)	X	X	X	-	-	-	-
Control i neteja d'abocaments incontrolats	X	X	X	X	-	-	-
Recollida de rebuig	-	X	X	-	-	-	-
Recollida selectiva	-	X	X	-	-	-	-
Deixalleria	-	X	X	-	-	-	-
Medi natural i prevenció incendis forestals	X	X	-	x	-	-	-
Riscos	X	X	-	x	-	-	-
Salut pública (recollida d'animals, control de plagues, etc.)	-	X	X	-	X	-	-
Activitats (licències, inspecció i control)	X	X	-	X	X	-	-
Contaminació acústica	X	X	-	X	-	-	-
Via pública (neteja, jardineria municipal, mobilitat)	X	X	X	X	-	-	-
Enllumenat i energia (enllumenat públic, edificis municipals, energies alternatives)	X	X	-	-	-	-	-
Mobilitat. (xarxa viària urbana, control trànsit)	X	X	X	X	-	-	-
Educació ambiental	X	X	-	-	-	X	X

Font: pròpia a partir d'informació obtinguda de l'ajuntament

La regidoria de medi ambient es va instaurar a l'any 1996, es troba formada actualment, pel Regidor de Medi Ambient, el Tècnic de Medi Ambient.

Les competències de la regidoria de medi ambient són:

- **Residus:**
 - Control i seguiment de resultats, incidències, campanyes...
 - Sol·licitud de buidat o incidències amb contenidors
 - Bonificacions fiscals en matèria de residus
- **Incendis:**
 - Permís de cremes
 - Prevenió d'incendis, (franges, PPI,...)

- **Activitats**

Llicències d'activitats classificades

Llicències d'activitats innòcues

Canvi de nom d'una llicència d'activitats

- **Via pública**

Tala d'arbres, arbrat viari, criteris de poda, reposició d'arbrat

- **Medi natural**

Plans de Gestió, ajuts agroalimentaris, senyalitzacions, recuperació de fonts.

Contacte i tràmits amb el Consorci del Parc de la Serralada Litoral.

Tràmits amb l'ACA per neteges de torrents i rieres o projectes de recuperació

Ajuts agroalimentaris per ajuts agroambientals

- **Tràmits de subvencions**

Subvencions sobre residus, energies, clausura d'abocadors, espais naturals protegits, sostenibilitat local, subvencions de la Diputació, dia de l'arbre, prevenció d'incendis.

- **Jornades, campanyes i cursets d'educació ambiental**

Jornades d'educació ambiental: setmana de la mobilitat, de l'energia, dia mundial del medi ambient, plantades d'arbres,...

Campanyes d'estalvi d'aigua, de control dels consums energètics, auditoria energètica,...

Cursets d'agricultura ecològica, jornades sobre els transgènics,...

- **Queixes i suggeriments**

Atenció a queixes i suggeriments rebuts telefònicament

Atenció per queixes per sorolls

- **Altres**

Bonificacions a la tarifa de l'aigua per família nombrosa

Autoritzacions per nuclis zoològics

Revisió d'articles pel butlletí municipal o altres mitjans de comunicació

Tràmits de contractació relacionats amb temes de medi ambient

Informes sobre temes urbanístics (inventaris d'arbrat, proposta ampliació PEIN,...)

2.1.2 Estructura del territori i usos del sòl

La dinàmica urbanitzadora de les últimes dècades ha provocat un continu urbà que, seguint el perfil de les infraestructures (tren Barcelona-Mataró, N-II, autopista C-32), desdibuixa els límits entre la comarca del Barcelonès i el Maresme. Un dels objectius generals del Pla Territorial Metropolità és aturar aquesta tendència de creixement de la taca urbana, confinant el creixement futur en una sèrie d'illes i deixant la resta del territori com espai obert. Dibuixar el límit d'aquestes illes no és fàcil en zones actualment molt consolidades.

Pel que fa als espais PEIN al Maresme:

Taula 2 Espais PEIN a la comarca del Maresme

PEIN	Maresme (ha)	Total PEIN
Montnegre-Corredor (*)	4.747	11.013
Conreria-St.Mateu-Céllecs	2.534	4.396
Roureda de Tordera	35	35
Estanys de Tordera	26	26
Totals	7.342	15.470

Font: Elaboració pròpia a partir de les fonts de la DMAH 2002.

L'any 2000 l'Àrea d'Espais Naturals de la Diputació de Barcelona encarregà un estudi anomenat *Estudi de base del sòl no urbanitzable en l'àrea d'influència de l'espai d'interès natural de la Serralada Litoral*. En aquest moment l'Ajuntament valora la possibilitat d'ampliar el PEIN dins del terme municipal seguint aquesta proposta.

La preservació d'aquest espai, constituït per les unitats de la Conreria, Sant Mateu i Céllecs, és fonamental segons la proposta de "l'Anella Verda", en tant que té un paper ecològic fonamental perquè posa en contacte els espais naturals del litoral amb les valls interiors.

Imatge 1 Delimitació del PEIN i el sòl no urbanitzable a Alella



Font: Generalitat de Catalunya (DPTOP)

Una de les principals amenaces per la conservació de l'espai natural La Serralada Litoral (tal i com es descriu en els documents elaborats per la Generalitat de Catalunya i la Diputació de Barcelona) és la pressió urbanística i el risc de fragmentació i aïllament dels espais naturals existents. Per tal d'evitar-ho caldria comptar amb una xarxa d'espais naturals connectats entre ells per espais lliures, tal i com es proposa en "l'Anella Verda".

En el cas de la funció connectora, a més de la importància de les masses forestals, es dona també molta importància als camps de conreu existents actualment i amb els que s'ha de comptar forçosament si es vol garantir la viabilitat dels corredors biològics descrits.

També cal esmentar el Pla Director Urbanístic del sistema costaner (PDUSC) . Les propostes del PDUSC es constitueixen en:

- Directrius envers l'ordenació urbanística del territori municipal que abasten.
- Determinacions sobre el desenvolupament urbanístic sostenible.

- Mesures de protecció efectiva del sòl no urbanitzable.

L'aposta cabdal del Pla director urbanístic del sistema costaner és la preservació dels sòls que encara no han sofert un procés de transformació urbanística significatiu, és a dir, dels sòls no urbanitzables i dels urbanitzables no delimitats, així classificats pels Plans generals municipals, i situats dins de l'àmbit del Pla director, és a dir, en la franja de 500 m d'amplada aplicada en projecció horitzontal, terra endins, des de l'atermenament del domini públic marítim-terrestre, en tot el litoral de Catalunya, més els àmbits exteriors a l'esmentada franja inclosos en els àmbits propositius de regulació del sòl costaner que la sobrepassen.

La importància del Pla Director des del punt de vista d'Alella és la proximitat d'aquestes zones al municipi, que afecten a àrees com:

Zona de Can Teixidor – NII a El Masnou (6,67 ha)

Torrent de Vallcirera a Montgat (23,09 ha)

Pel que fa a la proposta de l'estudi del *Pla de Mobilitat i d'ordenació del territori del Maresme (2003)*, una de les conclusions que s'extreuen és que el model de mobilitat i viabilitat sostenible que es planteja per al Maresme ha d'anar lligat a la resta de propostes d'ordenació de sòls, que han d'equilibrar desenvolupament i preservació mediambiental.

Per últim destacar la proposta que fa l'Ajuntament d'Alella referent a l'ampliació de l'espai d'interès natural de la Conreria-Sant Mateu-Céllecs al terme municipal.

Planejament municipal

La riera d'Alella estructura bona part del territori municipal, de marcada orografia: la seva divisió entre la Coma Clara i la Coma Fosca va donar lloc a la formació de l'antic nucli urbà, al centre de la vall, al costat de la riera.

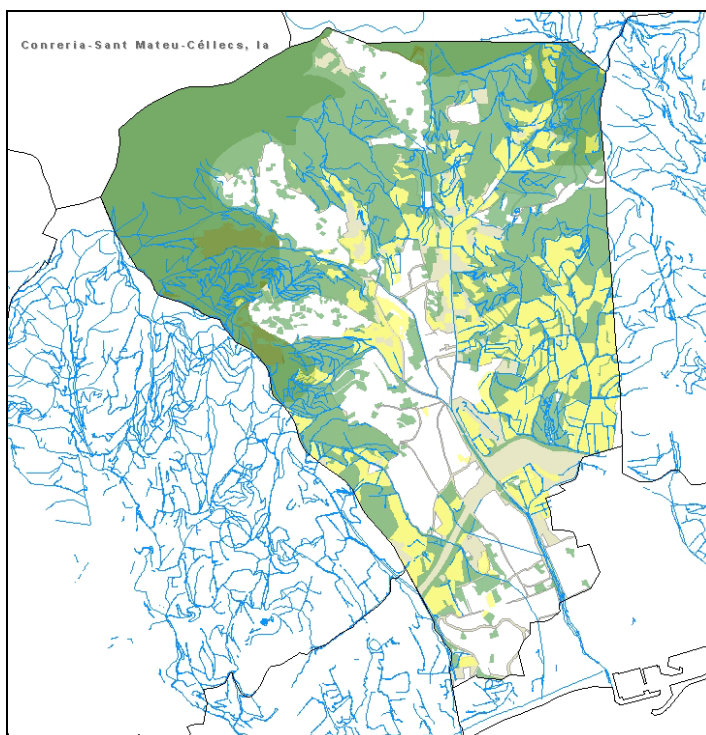
Taula 3 Població, superfície i densitat de població a Alella (2006)

Població	9.013 habitant
Superfície	9.59 Km ²
Densitat de població	939,8 (habitants/km ²)

Font: elaboració pròpia

Alella ha crescut cap al sud fins arribar a connectar-se amb Masnou. Tot i alguns punts de contacte, es manté encara una clara divisió territorial amb Tiana i Teià, i sens dubte amb Vallromanes i Santa Maria de Martorelles, al Vallès Oriental.

Imatge 2 vista general del planejament urbanístic

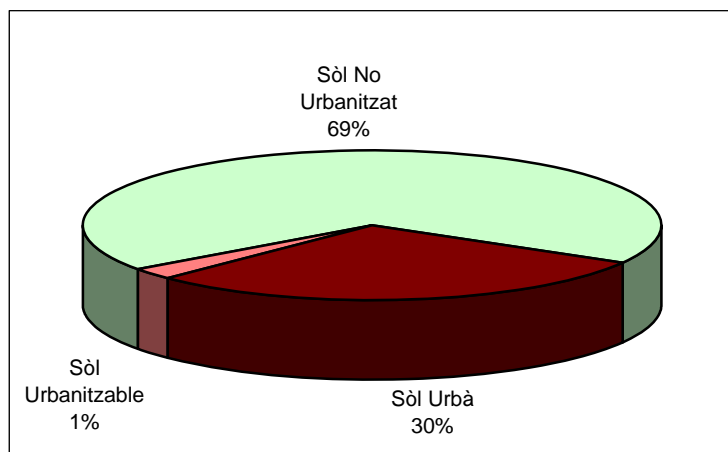


Font: Generalitat de Catalunya (DPTOP)

El Pla General d'Ordenació Urbana d'Alella (PGOUA) va ser aprovat per la Comissió d'Urbanisme de Barcelona el 18 de febrer de 1987 i publicat a efectes d'executivitat el 13 de maig de 1987.

Els usos del sòl en el PGOUA es resumeixen en el gràfic següent:

Gràfic 1 Usos del sòl definits en el Pla general d'Ordenació Urbana d'Alella



Font: ajuntament

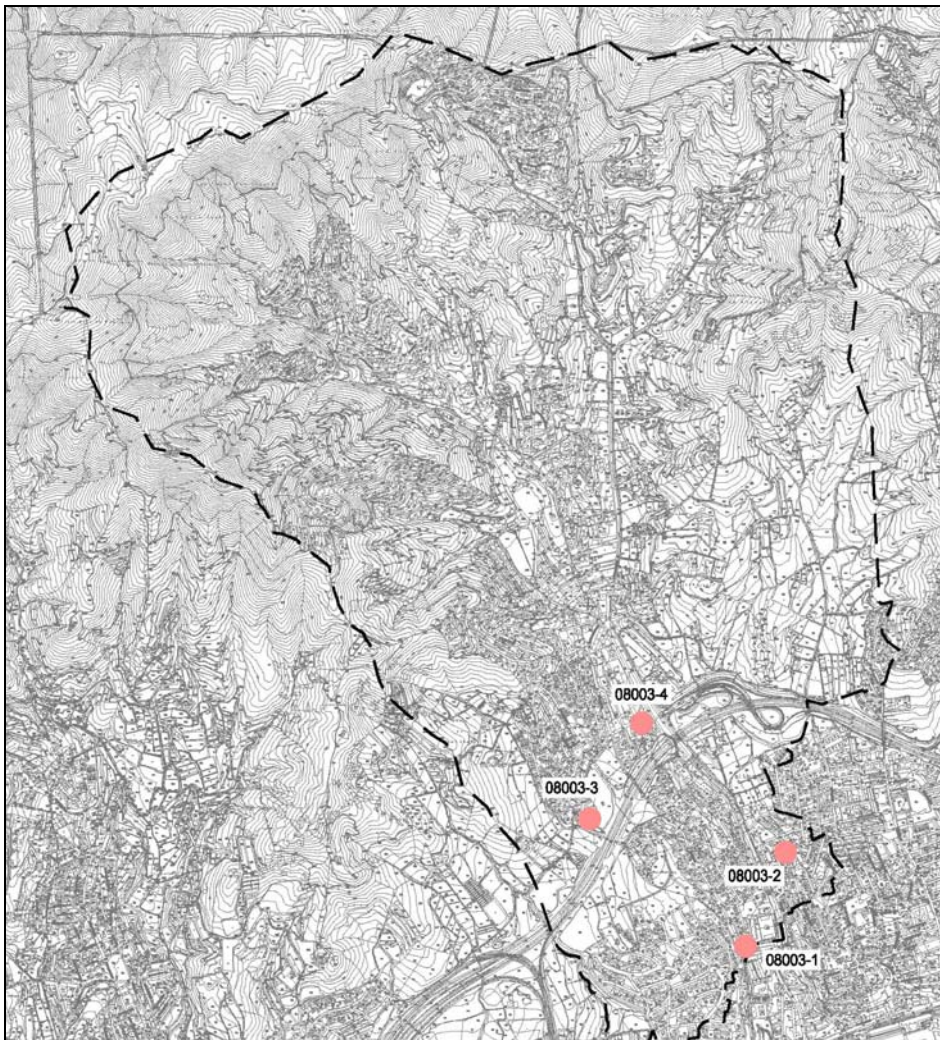
El patrimoni cultural d'Alella és notable. L'època medieval va caracteritzar-se per la profusió de construccions lligades a la religiositat i a la defensa, com l'església parroquial de Sant Feliu d'Alella. Altres construccions com Cal Marquès, la Casa de les Quatre Torres, Cal Governador i la Masia Museu de Can Magarola són bons exemples del patrimoni cultural del municipi.

2.1.3 Sistemes naturals i de suport: agrícola, forestal i hidrològic

Alella està situat en un enclavament estratègic pel que fa al medi físic, ja que, la seva situació a la Serralada Litoral, per tenir zones com a corredors i connectors biològics muntanya-muntanya i muntanya-mar.

Pel que fa a les aigües superficials, la riera d'Alella, junt amb la riera de Coma Clara i Coma Fosca, són els eixos vertebradors de pràcticament tot el sistema fluvial del municipi. Quant a les aigües subterrànies cal destacar la protecció de l'aqüífer del Baix Maresme en el que es troba el municipi. De la seva protecció, gestió, manteniment i control se n'encarrega la Generalitat de Catalunya a través de l'Agència Catalana de l'Aigua (ACA).

Imatge 3 Ubicació dels punts de mostreig de l'aigua subterrània



Font: Agència Catalana de l'Aigua

La vegetació del municipi és plenament mediterrània i està immersa en el territori potencial de l'alzinar litoral. Els boscos i bosquines del municipi es troben en un bon estat de desenvolupament on predomina l'alzinar i les pinedes. Des de principis dels anys 50 el conreu ha disminuït progressivament.

De manera paral·lela a la vegetació, la fauna del municipi té també un clar caràcter mediterrani. Hi dominen els hàbitats forestals i cal destacar la presència de l'hàbitat fluvial.

Part del Pla d'Espais d'Interès Natural de la Conreria-Sant Mateu-Céllecs es troba en terres del municipi d'Alella. Aquest espai natural, gestionat pel Consorci del Parc de la Serralada Litoral, tanca l'anella verda de l'àrea metropolitana de Barcelona pel nord i uneix la serra de Collserola amb el Parc Natural del Montnegre-Corredor. Alguns boscos de la massa forestal del municipi d'Alella situada a l'extrem nord del municipi estan catalogats com a hàbitats d'interès comunitari: pinedes mediterrànies (ocupen un total de 11.23 ha). S'han catalogat aquestes zones amb sensibilitat alta degut a la importància intrínseca dins l'ecosistema, ja que a més d'ésser un estandard de les pinedes típiques del litoral del Maresme, són episodis de successió mediterrània amb freqüents aparicions de clapes d'alzinars i rouredes dins les pinedes.

Dins del municipi també es pot trobar l'alzina monumental de Can Roselló i elements d'interès local i comarcal com el Pi Bord, la sureda d'Alella Park i la roureda de Can Magarola, protegits pel Catàleg d'arbre monumentals del Departament de Mediambient i Habitatge de la Generalitat de Catalunya i el Catàleg d'arbres d'interès local i comarcal, respectivament.

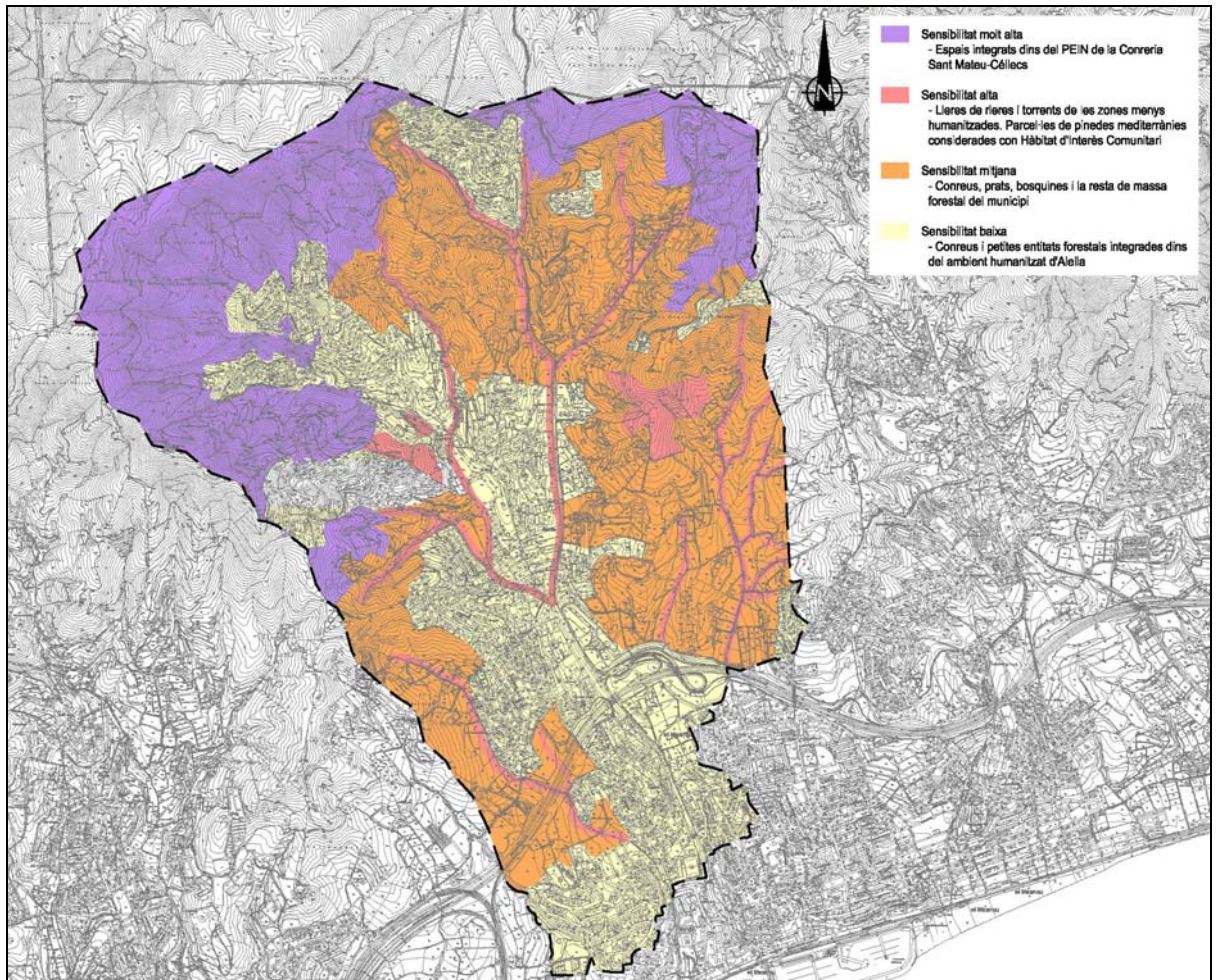
Alella disposa d'una ordenança d'arbrat (en fase d'aprovació) que incorpora un inventari d'arbres singulars, elements lineals i arbredes.

Les cinc unitats que conformen el paisatge d'Alella són: el *paisatge urbà*, concentrat al casc urbà i a les urbanitzacions del seu voltant; el *paisatge rural*, associat a l'activitat agrícola, sobre tot el conreu de la vinya, i on els seus vins tenen la Denominació d'Origen; el *paisatge forestal* que es correspon a l'àrea més septentrional del municipi; el *paisatge fluvial* associat al tram baix de la Riera Principal, els trams alts de la Coma Clara, Rials i els torrents de Can Pufarré i Sistres; i el *paisatge arvense ruderal*, dispers en clapes per tot el municipi.

Les activitats humanes influeixen notablement en l'estat de conservació dels sistemes naturals de la zona. També cal remarcar la influència en el medi del procés històric d'abandonament de les activitats agrícoles tot i que s'intenta mantenir aquesta activitat.

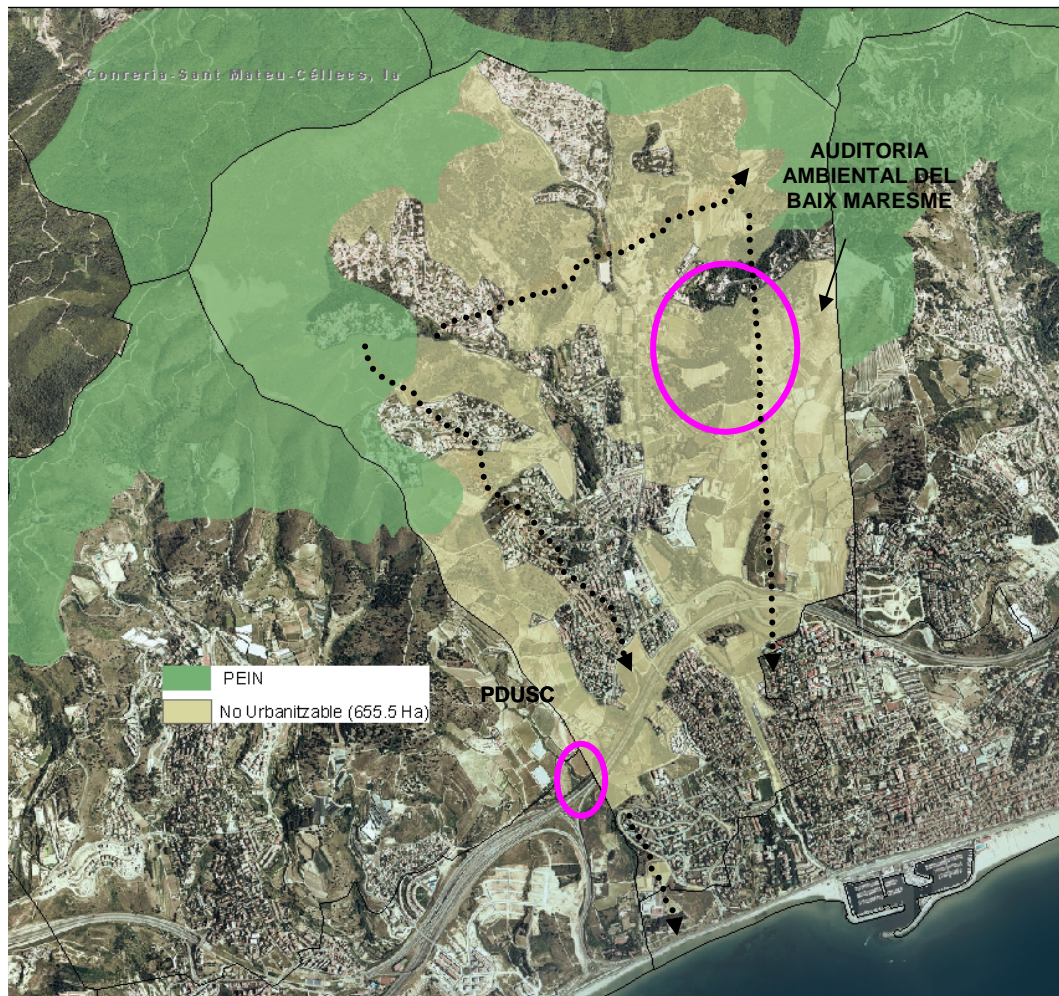
La població i els seus entorns són particularment rics en edificis interessants, tant masies antigues, com cases de residència, en estils historicista, eclèctic, modernista o noucentista, les quals formen un conjunt monumental molt notable.

Imatge 4 Mapa de sensibilitat del medi



Font: font pròpia

Imatge 5 Representació de la connectivitat d'espais oberts-corredors biològic



Font: Pla Director Urbanístic del Sistema Costaner (PDUSC)

2.1.4 Mobilitat

Alella està situada entre els turons de la serralada del litoral i el mar, a la confluència de les dues rieres de la Coma Fosca i de la Coma Clara. Suaus pendents, pujols, fonts i pinedes marquen el seu entorn natural. Es localitza a peu de la serra; altres elevacions la separen de Tiana i Teià. Altres termes municipals que limiten amb Alella són Santa Maria de Martorelles, Vallromanes, Montgat i El Masnou.

Els principals eixos de comunicació del municipi són, la C-32, Autopista Barcelona-Mataró, que divideix el terme municipal, i la BP-5002, carretera de Masnou a Granollers, que travessa el terme municipal.

Alella és un municipi exportador pel que fa a la mobilitat obligada. Els desplaçaments amb origen en el municipi i destí fora d'ell són fonamentalment per raons de treball, i en especial a Barcelona.

Segons dades extretes de l'Institut d'Estadística de Catalunya (IDESCAT),

- En els desplaçaments interns residència-treball, el mitjà de transport més utilitzat és l'individual (49%), essent el transport col·lectiu molt poc utilitzat (4%), i els desplaçaments a peu representen un 31%.
- En els desplaçaments interns residència-estudi, el mitjà de transport més utilitzat també és l'individual (40%), essent el transport col·lectiu significativament més utilitzat (19%) que en els desplaçaments interns per motiu residència-treball, i els desplaçaments a peu representen un 29%.
- En els desplaçaments residència-treball a fora del municipi, el mitjà de transport més utilitzat és l'individual (76%), essent el transport col·lectiu un xic més utilitzat (8%) que en els desplaçaments interns per motiu residència-treball.
- En els desplaçaments residència-estudi a fora del municipi, el mitjà de transport més utilitzat és l'individual (41%), essent el transport col·lectiu bastant més utilitzat (38%) que en els desplaçaments interns, i en aquest cas, existeixen desplaçaments a peu, tot i què de forma no significativa (1%).
- En els desplaçaments residència-treball des de fora del municipi, el mitjà de transport més utilitzat és l'individual (81%), essent el transport col·lectiu un xic més utilitzat (13%) que en els desplaçaments interns i a fora del municipi, i també existeixen desplaçaments a peu (3%).

- En els desplaçaments residència-estudi des de fora del municipi, el mitjà de transport més utilitzat és l'individual (65%), essent el transport col·lectiu un xic menys utilitzat (13%) que en els desplaçaments interns, però molt menys utilitzat que en els desplaçaments a fora del municipi, i també existeixen desplaçaments a peu (3%).

Analitzant les dades de mobilitat obligada, en els desplaçaments interns, s'observa una tendència comuna, existint un decreixement de la proporció de viatges a peu, un increment en el transport col·lectiu, i l'ús del vehicle privat es manté bastant constant.

- En els desplaçaments a fora del municipi, existeix un decreixement de la proporció de viatges a peu, un increment en l'ús del transport col·lectiu, i l'ús del vehicle privat es manté bastant constant, tot i què, amb tendència a la baixa.
- En els desplaçaments des de fora del municipi, la tendència s'inverteix, s'observa un decreixement en l'ús del transport col·lectiu i en els desplaçaments a peu, i l'ús del vehicle privat s'incrementa.

Segons l'Estudi de Mobilitat del municipi d'Alella (setembre de 2005), s'extreuen les següents conclusions:

- L'índex d'autocontenció, que representa el percentatge de treballadors del municipi que desenvolupen la seva feina en el propi municipi, és del 25% (any 2001).
- L'índex d'autosuficiència, que representa el percentatge de llocs de treball del municipi que estan ocupats per treballadors residents al mateix, és:
 - Treballadors no residents: 48,9 %.
 - Treballadors residents al municipi: 51,1 %.

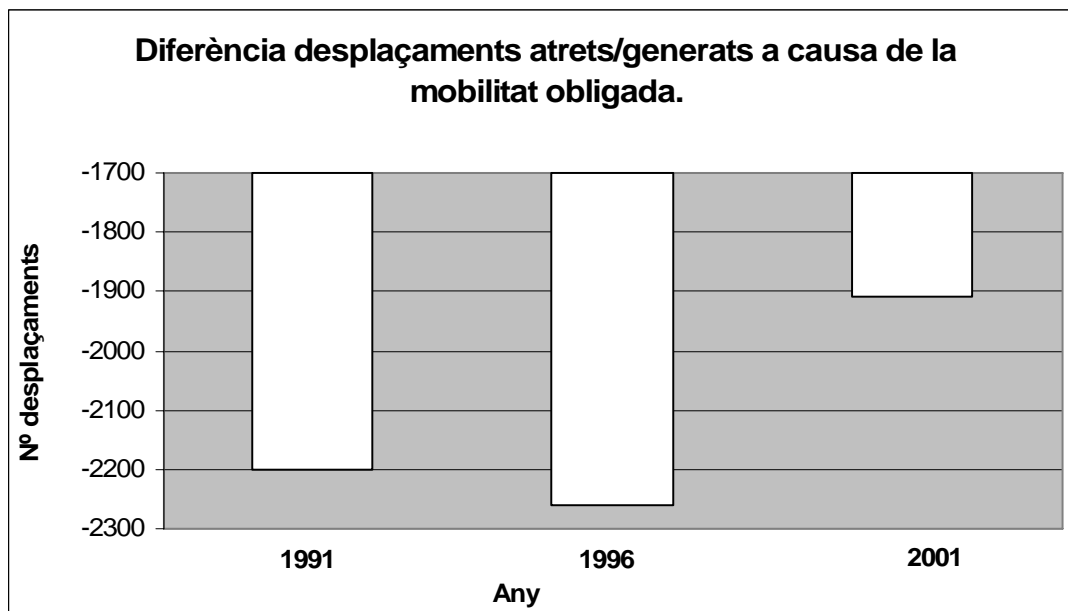
Segons dades del mateix estudi, el 27% de la població del municipi es concentra en el centre urbà, el 28% en la zona sud del municipi, tocant a Masnou sota l'eix de la C-32, el 25% es concentra entre el nucli de l'Eixample i Nova Alella, i el 21% restant es troba repartida per les urbanitzacions del nord del municipi.

Taula 4 Número de desplaçaments diaris . Mobilitat obligada per barris

Barri	Núm. de desplaçaments	%
<i>Casc urbà</i>	873	20,8
Garrofers	81	1,9
Vallbona	87	2,1
Alella Parc	216	5,1
Mas Coll	295	7,0
Can Comulada	273	6,5
Eixample	846	20,1
Nova Alella	288	6,9
Alella Mar	707	16,8
Canonge	111	2,6
Can Sors	335	8,0
Ibars Melià	87	2,1

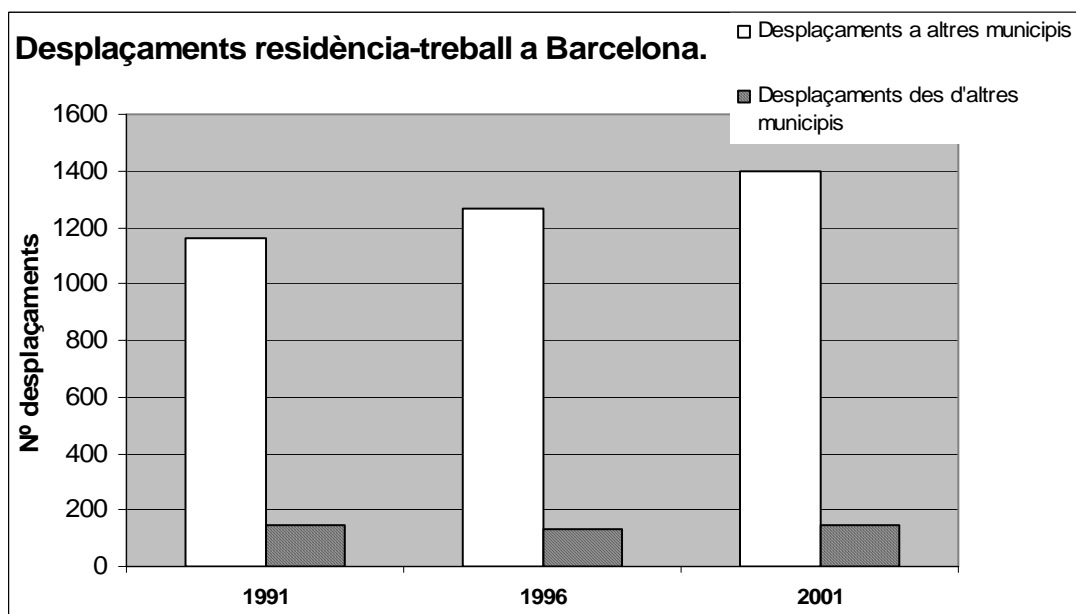
Font: Estudi de Mobilitat del municipi d'Alella (setembre de 2005).

Gràfic 2 diferència desplaçaments atrets/generats



Font: IDESCAT

Gràfic 3 Desplaçaments residència-treball



Font: IDESCAT

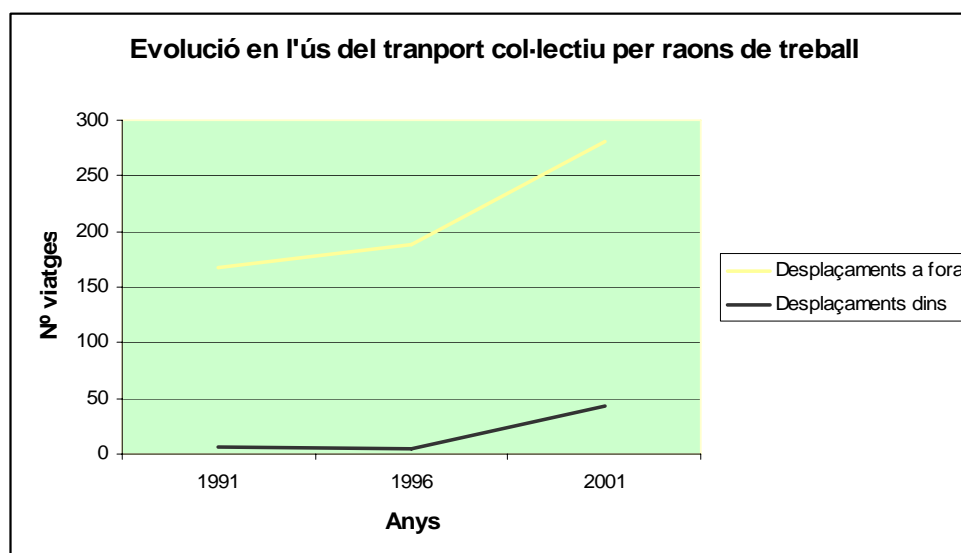
El transport col·lectiu al municipi d'Alella pot realitzar-se, o bé per autobús o bé mitjançant taxi. Les millors comunicacions són amb el municipi del Masnou, on pot enllaçar-se amb la RENFE i amb Barcelona.

En el següent quadre es recull la freqüència de pas per els diferents itineraris, tot i que existeix gran variabilitat segons els dies, feiners, dissabtes, temporades, etc...:

Barcelona – Alella - Vallromanes	De 07:00 a 21:45. Feiners de dilluns a divendres. Els dissabtes, diumenges, altres festius i mes d'agost circulen menys autobusos i l'horari es redueix.	26
Servei urbà Alella – el Masnou	De 06:12 a 22:15. Feiners de dilluns a divendres. Els dissabtes, diumenges, altres festius i mes d'agost circulen menys autobusos i l'horari es redueix.	62
Alella -Teià	.De 07:10 a 18:20. Feiners de dilluns a divendres.	40

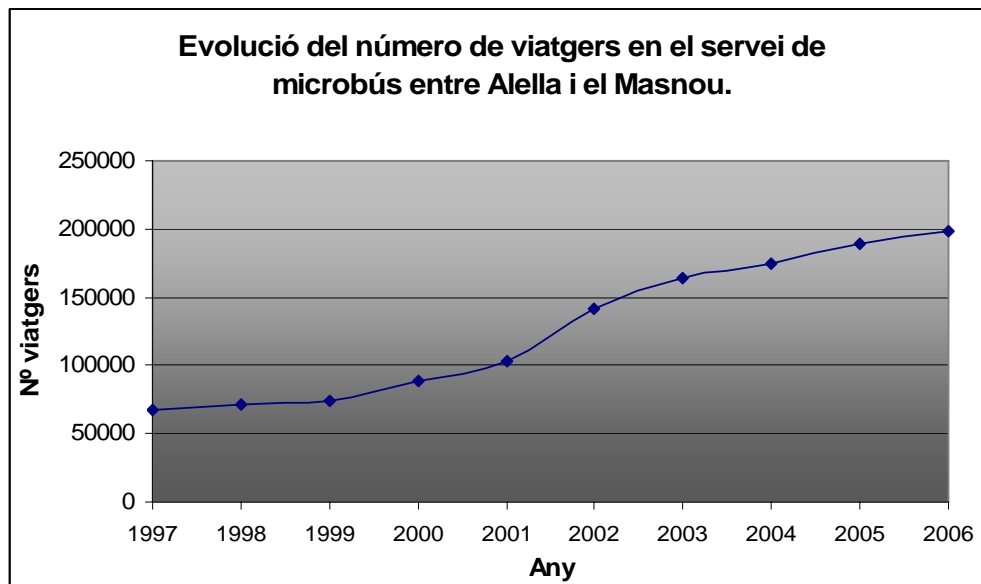
Font: Sagalés

Gràfic 4 evolució en l'ús de transport col·lectiu



Font: IDESCAT, ajuntament d'Alella

Gràfic 5 evolució del número de viatgers en el servei de microbús



Font: Ajuntament d'Alella

Pel que fa a la mobilitat en bicicleta, aquesta es produeix gairebé de manera exclusiva per als viatges interns. La utilització, però, és molt minoritària, bàsicament s'utilitza com una activitat de lleure per anar per la muntanya.

De les dades de intensitat de trànsit en la BP-5002 efectuats en diferents punts i pel període 2001-2005 es pot concloure que hi ha hagut una estabilització dels valors en els dos últims anys i un lleuger descens respecte el dos primers anys del període.

2.1.5 Incidència de les activitats econòmiques

El sector amb més pes en el municipi és el de serveis (73%), seguit de la indústria (19%), segon dades de l' Institut d'Estadística de Catalunya.

Taula 5 Nombre d'ocupats d'Alella per sectors d'activitats. Població de 16 anys i més (CCA93).

Any	Agrícola	Indústria	Construcció	Serveis	Total
1991	3%	30%	6,6%	60,4%	2.691
1996	1,7%	26,2%	3,8%	68,2%	3.009
2001	1,6 %	18,7%	7,1%	72,6%	3.832

Font: Institut d'Estadística de Catalunya (IDESCAT).

Tot i el renom vitivinícola del municipi, el sector primari (agrícola i ramader) representa un percentatge molt baix de la població ocupada d'Alella, donant pas a la pujada d'ocupats en el sector serveis i de la construcció. En els últims anys s'ha pogut apreciar un notable descens d'un 7,5% d'ocupació en el sector de la indústria, i un augment dels ocupats en el sector de la construcció i dels serveis. És el sector terciari el que aplega un major nombre de llocs de treball.

Segons el cens d'activitats d'Alella (maig de 2007), el teixit socioeconòmic d'Alella compta amb un total de 366 activitats actives, essent el sector comercial i de serveis el que representa un major percentatge d'activitats.

Taula 6 número d'activitats per sector i pes específic respecte total

Activitat	Total	Percentatge respecte el total (%)
Comercial i serveis	345	94
Agrícola i ramader	1	0,3
Industrial	18	5
Gestió de residus	0	0
Energètic i miner	0	0
Activitats sense classificar	2	0,7
Total	366	100

Font: Cens d'activitats d'Alella (maig de 2007).

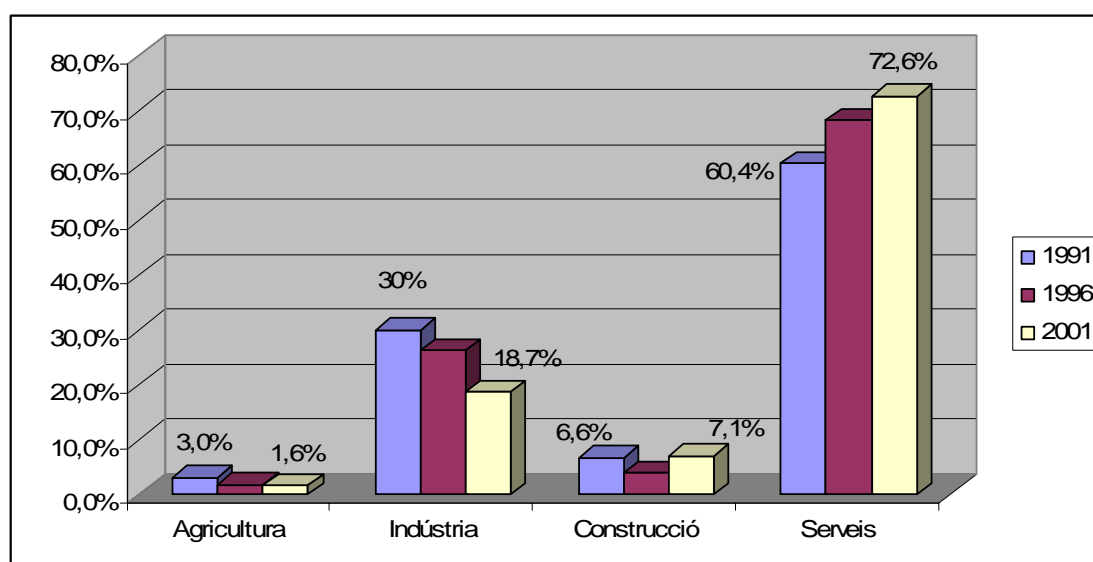
Els àmbits d'Alella on es concentra un major nombre d'activitats són els següents:

- 1) Nucli Alella de Mar (Carrer Àfrica)
- 2) Centre urbà (la Rambla Àngel Guimerà és la via que presenta un major nombre d'activitats)
- 3) Plaça Antoni Pujadas

El 80% de les activitats censades es situarien en l'eix central del municipi (Nova Alella, Eixample, Alella centre, Canonge, i Alella Mar), mentre que el 20% restant estaria situada en altres nuclis.

En la gràfica següent es representa l'evolució dels diferents sectors d'activitat,

Gràfic 6 Evolució de l'ocupació per grans sectors d'activitats a Alella 1991-2001



Font: Elaboració pròpia a partir de les dades extretes de la web de l'IDESCAT.

El municipi d'Alella no disposa d'una àrea desenvolupada dedicada a zona industrial.

Per descriure la situació actual del sector primari s'ha utilitzat el cens agrícola més recent, el de l'Institut Català d'Estadística (IDESCAT) de 1999. L'Ajuntament d'Alella no disposa d'un cens d'activitats pertanyents a aquest sector.

Taula 7 Tipologia de les activitats agrícoles

Agricultura amb terres	39 explotacions (1999)	90 Ha secà
	121 Ha	31 ha regadiu

Font: Elaboració pròpia a partir del registre del nombre d'explotacions agrícoles i superfície censada a Alella de l'IDESCAT (1999).

Val a dir que aquest sector, malgrat la seva baixa incidència en nombre d'ocupats, presenta una estacionalitat important i suposa un dels trets característics del municipi, amb una notable activitat econòmica i de serveis al voltant d'Alella i el seu vi, amb denominació d'origen pròpia (D.O. Alella).

Pel que respecta a la ramaderia, actualment, no hi ha cap activitat censada.

Segons el cens d'activitats d'Alella (maig de 2007), les activitats del sector industrial representen aproximadament el 5% de les activitats del municipi, amb 18 activitats, essent les classificades a l'annex III (segons la classificació del Decret 143/2003) (48% respecte el total) i les activitats innòcues (41% respecte el total) majoritàries.

El sector secundari ofereix aquesta distribució l'any 2002, segons les dades recopilades de l'IDESCAT.

Taula 8 Establiments industrials del sector secundari d'Alella

Sector secundari	38 establiments industrials	Energia i aigua	1
		Química i metall	1
		Transformació del metall	8
		Productes alimentaris	4
		Tèxtil i confecció	7
		Edició i mobles	14
		Altres	3

Font: Elaboració pròpia a partir de les dades d'IDESCAT (2002).

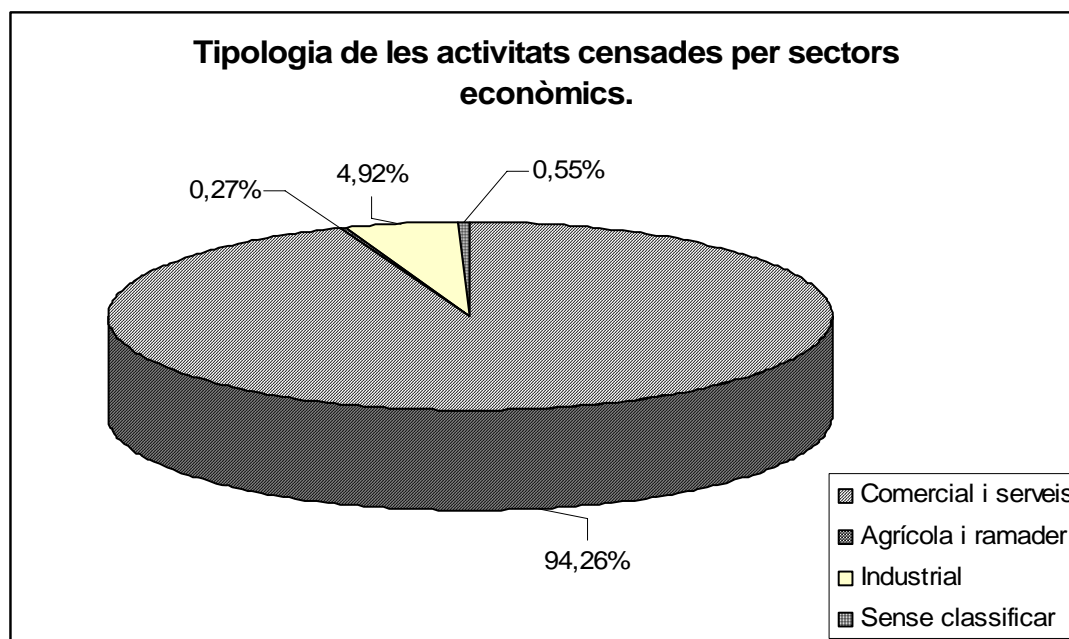
Pel que fa al sector terciari, que és el de major importància al municipi, presentava aquesta distribució d'activitats.

Taula 9 Establiments del sector terciari d'Alella

Sector terciari	370 activitats terciàries	Comerç detall	94
		Comerç a l'engròs	35
		Hostaleria	39
		Transport i comunicació	39
		Serveis a empresa	35
		Mediació financera	8
		Altres	120

Font: Elaboració pròpia a partir de les dades d'IDESCAT (2002).

Gràfic 7 Tipologia de les activitats censades per sectors econòmics



Font: Elaboració pròpia a partir de les dades d'IDESCAT (2002).

Segons dades dels REIC (Registre d'Establiments Industrials de Catalunya), en el municipi d'Alella és troben inscrites 6 activitats:

Taula 10 empreses inscrites en el REIC

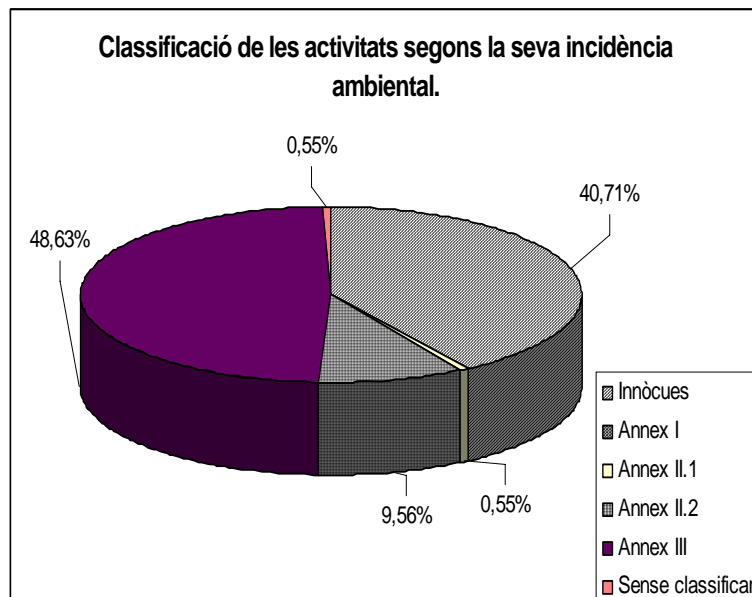
Nom activitat	CNAE	Situació
(1) ALELLA VINÍCOLA CAN JONC, S.L.	15931	ÀNGEL GUIMERÀ, 62
(2) ARLINCO LABORATORIO ROIG MONTBLANCH SL	24520	P.I. CREU DE PEDRA; RIERA PRINCIPAL, 44
(3) COMERCIAL ALELLA SL	45310	RAMBLA ANGEL GUIMERÀ, 23
(4) CRISON INSTRUMENTS SA	33200	RIERA PRINCIPAL, 34-36
(5) ESTACIO RIERA D'ALELLA, SA	50500	CRA. ALELLA (CAN SORS), KM 1
(6) PEREZ ROURA, JUAN ANTONIO	15931	MASIA CAN ROURA VALL DE RIALS, S/N

Font: Registre d'Establiments Industrials de Catalunya.

Com a resultat de l'aplicació de la normativa vigent en relació a les activitats, aquestes es poden dividir en dos grans grups:

- Activitats innòcues, quan no siguin susceptibles d'afectar el medi ambient, la salut o la seguretat de les persones i la fauna, la flora i béns.
- Activitats classificades, quan siguin susceptibles d'afectar el medi ambient, la salut o la seguretat de les persones i, la fauna, la flora i béns. En funció de la seva incidència ambiental es poden diferenciar les següents tipologies:
 - Annex I: Alta incidència ambiental
 - Annex II.1: Mitjana-alta incidència ambiental
 - Annex II.2: Mitjana-baixa incidència ambiental
 - Annex III. Baixa incidència ambiental

Gràfic 8 Classificació de les activitats d'Alella



Innòcues	149
Annex I	0
Annex II.1	2
Annex II.2	35
Annex III	178
Sense classificar	2
TOTAL	366

Font: Cens d'activitats d'Alella (maig de 2007).

Incidència de les activitats econòmiques pel que fa a riscos associats:

Residus industrials

De les 180.693 tones de residus industrials generades al Maresme, Alella en va generar 150 tones, totes no especials, amb un total de 7 establiments inscrits en el cens de l'Agència de Residus de Catalunya. La producció de residus a Alella representava el 0,081 % del total de residus generats a tota la comarca l'any 2005, (segons dades de l'any 2005 de l'Agència de Residus de Catalunya).

Les següents tipologies d'activitats generen la totalitat dels residus industrials declarats que es produeixen a Alella, essent els residus d'alimentació i d'altres indústries els que generen el 99% del total dels residus declarats per les activitats industrials. No es generen residus especials (els perillosos) i tots estan classificats com no especials (no perillosos).

Taula 11 Residus industrials desglossats per activitats industrials (2005)

Descripció de l'activitat industrial	Especials (Tn)	Inerts (Tn)	No especials (Tn)	Total (Tn)
Fabricació d'altres productes químics	0	0	1	1
Altres indústries de transformació de metalls	0	0	1	1
Alimentació	0	0	74	74
Altres indústries	0	0	74	74
TOTAL	0	0	150	150

Font: Agència de Residus de Catalunya.

Pel que fa al tipus de residus produït, el 98% correspon a productes caducats i restes de fabricació orgànics, com es pot veure a la taula següent.

Taula 12 Residus industrials segons tipologia (2005)

Descripció tipus de residu	Especials	Inerts	No especials	Total	%
Productes caducats i restes de fabricació orgànics	0	0	147	147	98
Residus vegetals	0	0	0	0	0
Plàstics	0	0	0	0	0
Envasos industrials	0	0	1	1	0,67
Varis	0	0	1	1	0,67
TOTAL	0	0	150	150	100

Font: Agència de Residus de Catalunya.

No hi ha cap empresa inscrita en el Registre de Gestors de Residus de Catalunya.

Aigües

El volum total declarat per les indústries del municipi que tenen l'obligació de presentar l'esmentada DUCA és de 6.785 m³, un valor molt petit que indica el baix pes de la indústria al municipi i el fet que es tracta d'una indústria poc consumidora d'aigua.

De les 13 activitats industrials declarades en aquest sentit a l'Agència Catalana de l'Aigua, el principal consumidor és el sector de la indústria alimentària, associat a la indústria del vi, amb 3 activitats que suposen un 45,6 % del consum declarat per les indústries global del municipi per al mateix any. En aquest tipus d'activitat, a més a més, el 13% del consum prové de captacions pròpies, i la resta de xarxa.

Segons les dades que consten a l'ACA, no hi ha autoritzacions d'abocament a llera pública tramitades de forma que tots els abocaments industrials tenen com a destinació l'EDAR de Teià.

Atmosfera i soroll

Alella no disposa d'indústries que puguin considerar-se especialment contaminants.

En el municipi hi ha tot un seguit d'activitats de tipus domèstic i comercial que generen emissions. Principalment són focus caracteritzats per emissions degudes a processos de combustió, destacant principalment les instal·lacions de calefacció i l'estació subministradora de benzina existent al municipi.

Segons les dades de la Direcció General de Qualitat Ambiental, el municipi no disposa d'empreses incloses en el Catàleg d'Activitats Potencialment Contaminadores de l'Atmosfera (CAPCA).

El trànsit per l'interior de la població és la principal font de soroll a la zona urbana, ja que aquesta classe de soroll és de tipus fluctuant però persistent al llarg del dia. El trànsit es concentra en les principals vies de comunicació del nucli amb l'exterior, a destacar, l'autopista C-32, la carretera del Masnou a Granollers (BP-5002), carrer Guillerries, carrer Riera Principal, Passeig de la Creu de Pedra, Riera Fosca, Passeig Maria Auxiliadora, Rambla Àngel Guimerà, carrer del Mig, carrer Llorer, i carrer Canigó (veure capítol de mobilitat).

2.1.6 Models de comportament social

La participació ciutadana a Alella s'articula a través de la regidoria de Participació Ciutadana, a partir de la qual s'han engegat diferents processos participatius al municipi:

- Reunions periòdiques amb els barris
- Procés participatiu per a la revisió del Pla d'Ordenació Urbanística Municipal (POUM)
- Procés participatiu del Projecte Educatiu del Poble d'Alella (PEPA)
- Procés participatiu sobre les possibilitats d'urbanització del passeig de la Riera
- Procés participatiu del Pla Jove d'Alella

La participació ciutadana també s'articula a través del programa Consensus, una eina interactiva a través d'internet per a la informació, participació i consulta ciutadanes. Es tracta d'un espai virtual administrat per l'Ajuntament, obert per a la participació de la ciutadania en els assumptes d'interès públic del municipi.

Hi ha un conjunt important d'entitats culturals, esportives, juvenils, professionals, socials, mediambientals, veïnals i de mares i pares. En total n'hi ha 41. Entre aquestes entitats cal destacar les relacionades directament amb la temàtica ambiental, com són ADANA, (Associació per a la Defensa d'Animals i la Natura d'Alella), la secció local de l'Agrupació de Defensa Forestal (ADF) La Conreria, i La Garnatxa (col·lectiu alellenc per a la preservació del territori).

Pel que fa a les actuacions de sensibilització ambientals, des de l'Àrea de Sostenibilitat es duen a terme diferents activitats de caire ambiental obertes a la població (caminades, sortides, tallers, xerrades, exposicions, jornades de treball, cursos) i relacionades amb les següents diades i temàtiques:

- Des de l'any 2003 es commemora el Dia Mundial del Medi Ambient (5 de juny), amb activitats diverses cada any (tallers solars, xerrades, sortides, neteja rieres,...).

- Des de 2005 se celebra la Setmana de la Mobilitat Sostenible i Segura, coincidint amb el Dia Sense Cotxes, amb diferents activitats relacionades amb la mobilitat sostenible i la promoció del transport públic.
- També es realitzen plantades d'arbres des de 2006 (fins ara a Can Comulada, a la Pedrera d'Alella Parc i al Torrent del Fonoll-Pi Bord).
- D'altra banda cada octubre es celebra la Setmana de l'Energia en col·laboració amb l'Institut Català d'Energia (ICAEN).
- Desenvolupament de diferents campanyes de sensibilització i informació ambiental adreçades a la població en general i als establiments comercials, centrades sobretot al voltant dels residus però que també han inclòs el consum d'aigua, energia o prevenció d'incendis, entre d'altres.

2.2 Vectors ambientals

2.2.1 Fluxos d'aigua

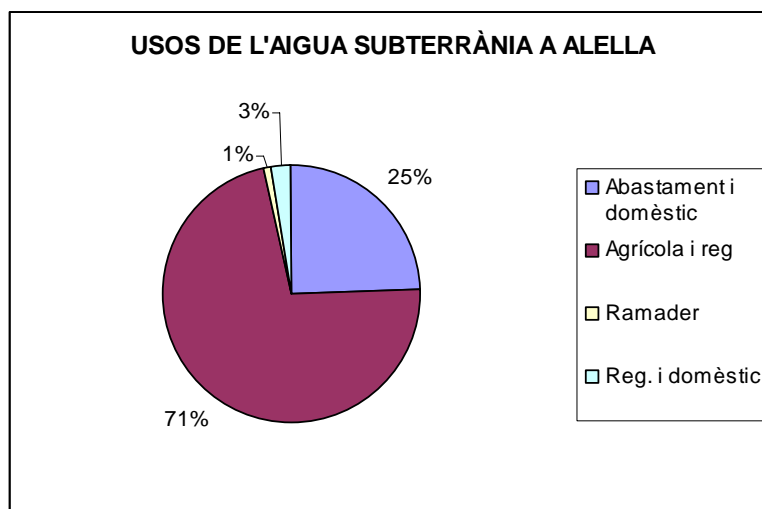
Alella és un municipi que, tot i disposar de recursos hídrics naturals, en forma d'aigües subterrànies, s'abasteix a nivell de xarxa de distribució de les aigües procedents del sistema d'Aigües Ter-Llobregat (en endavant ATLL), i per tant, que en el seu origen pertanyen a la conca fluvial del riu Ter.

Històricament, com molts municipis del Maresme, Alella s'autoabastava directament a partir de mines d'aigua, galeries horitzontals que drenaven l'aigua del subsòl i que després podien ser conduïdes mitjançant aqüeductes a zones més allunyades.

Actualment, la qualitat i quantitat dels recursos hídrics disponibles limita el seu aprofitament. No obstant, persisteixen algunes captacions privades destinades a usos agrícoles, principalment.

Les captacions d'aigua subterrània per a usos propis són principalment associades als dipòsits al·luvials de la Riera d'Alella i amb usos predominantment agrícoles, tal i com es detalla a continuació.

Gràfic 9 Usos de l'aigua subterrània a Alella



Font: elaboració pròpia a partir de les dades d'ACA

Taula 13 consum d'aigua subterrània per destinatari (any 2005)

Consum domèstic fonts pròpies (m ³)	Consum industrial fonts pròpies (m ³)	Consum agroramader fonts pròpies (m ³)	Total (m ³)
241.830	2.718	1.604.516	1.849.064

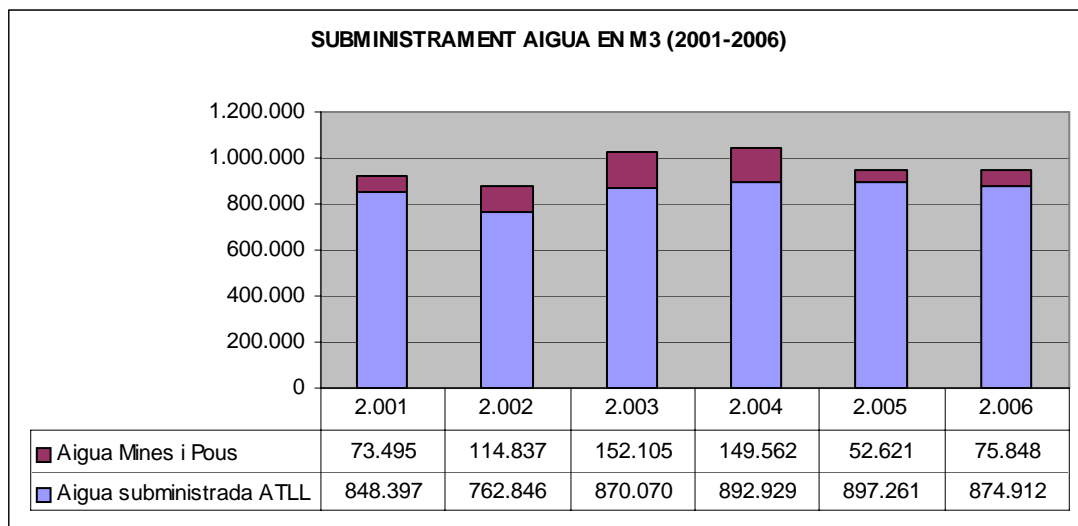
Font: elaboració pròpia a partir de les dades d'ACA . No es disposen de dades del 2006

Cal esmentar que els usos per abastament es concentren en les captacions de la urbanització Mar i Muntanya, connectada a la xarxa d'abastament general.

Pel que fa a la xarxa municipal d'abastament d'aigua, l'empresa SOREA s'encarrega de la gestió de l'abastament d'aigua a Alella d'una manera indirecta, mitjançant concessió de l'Ajuntament.

Les aigües procedeixen de la xarxa d'Aigües Ter-Llobregat i algunes captacions de mines i pous encara actives, essent els consums globals els següents:

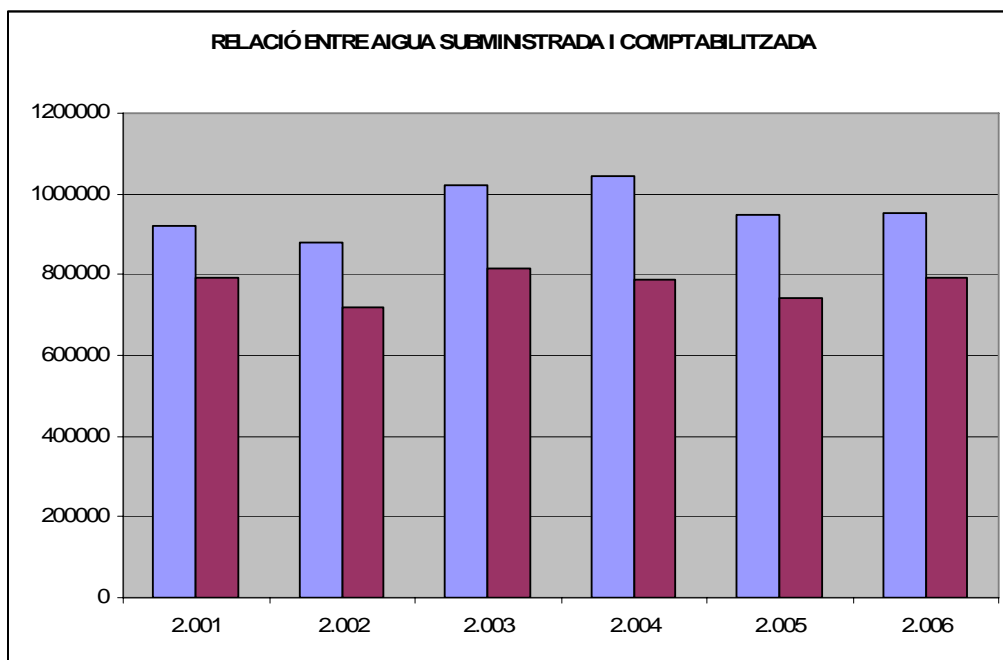
Gràfic 10 Precedència de l'aigua de xarxa



Font: elaboració pròpia a partir de les dades d'ACA i SOREA

SOREA efectua el manteniment i del control de fuites de la xarxa. La gràfica següent mostra la relació entre aigua subministrada i comptabilitzada.

Gràfic 11 Relació d'aigua de xarxa subministrada i comptabilitzada



Font: SOREA

En funció de l'usuari de l'aigua de xarxa, aquesta és la distribució dels 2 darrers anys:

Taula 14 Distribució de l'aigua de xarxa

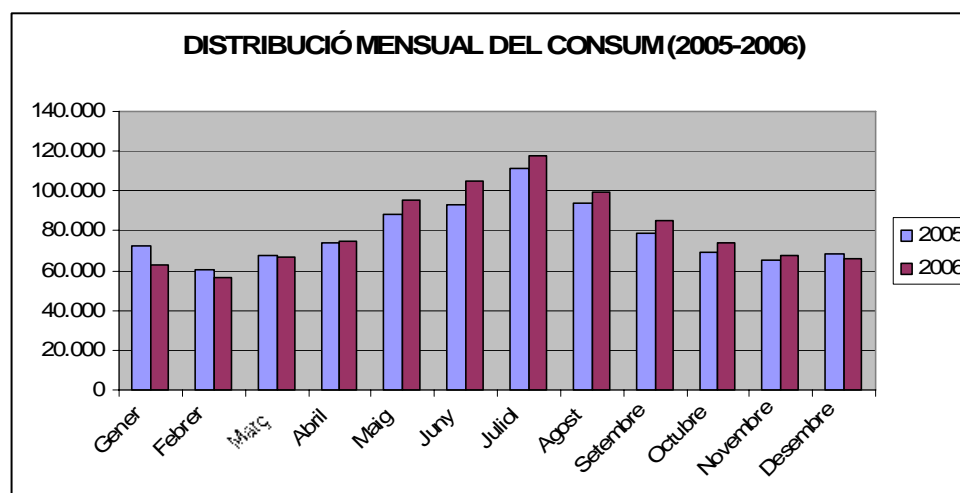
Any	Consum domèstic xarxa (m ³) 77%	Consum industrial xarxa (m ³) 23%	TOTAL (m ³)
2005	731.409	218.473	949.882
2006	732.086	218.675	950.761

Font: elaboració pròpia a partir de les dades d'ACA i SOREA

Segons aquestes dades el rati de consum global d'aigua de xarxa (fonts externes) va ser de 295 l/hab/dia l'any 2006 mentre que el consum domèstic total d'aigua per habitant estimat va ser de 240 l/hab/dia. Cal tenir present, però, que aquest valor pot variar sensiblement segons els paràmetres i la metodologia de càlcul emprats (població estacional, població equivalent, inclosió de consums municipals,...).

Pel que fa als usos de l'aigua, cal esmentar que l'Ajuntament realitza un control de l'eficiència i les tendències en el consum, tot i que no es controla individualment el consum d'instal·lacions i usos municipals.

Gràfic 12 Evolució mensual dels consums d'aigua

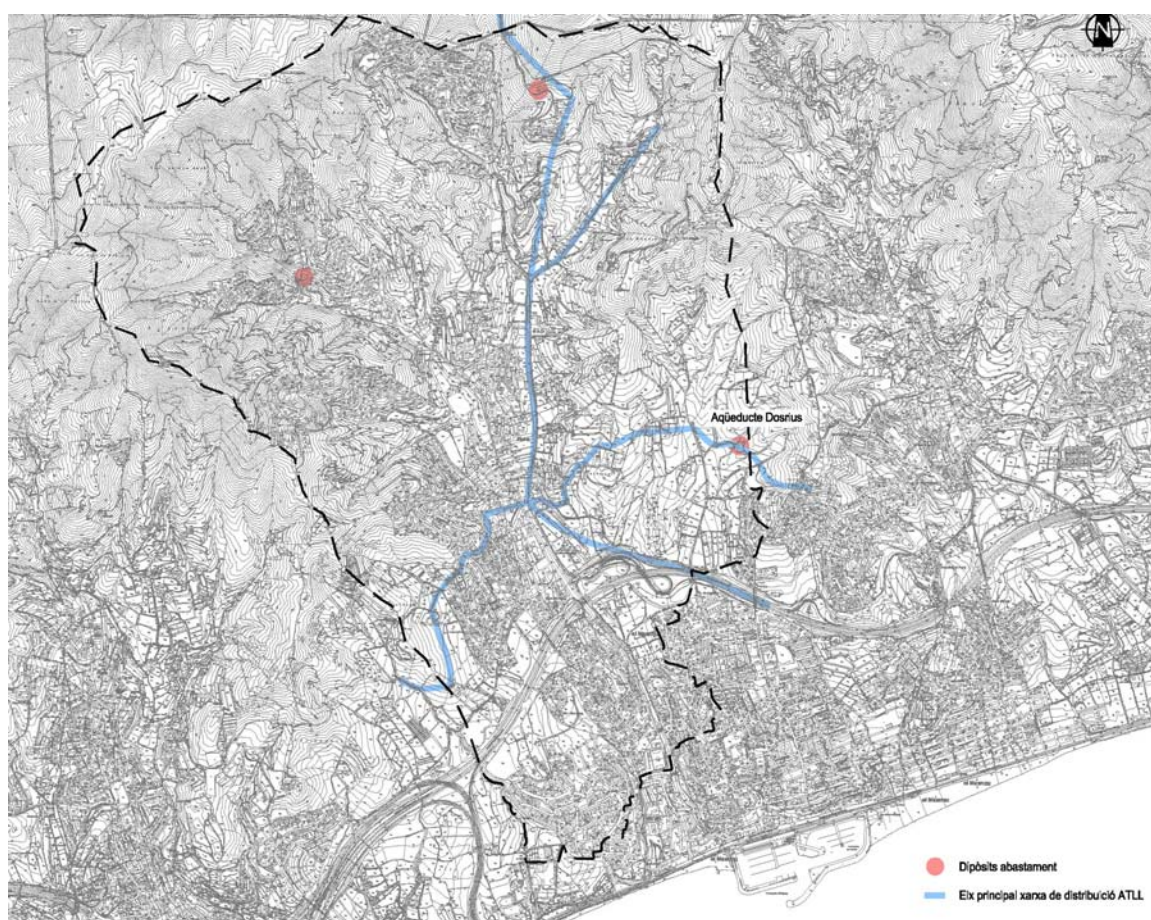


Font: SOREA

El tipus d'indústria present al municipi és, en general, poc consumidora d'aigua, tal com queda reflectit amb les dades procedents de les Declaracions d'Ús i Contaminació de l'Aigua (DUCA). De les 13 activitats industrials declarades en aquest sentit a l'Agència Catalana de l'Aigua, les activitats que consumeixen més aigua són les dedicades a la indústria de l'alimentació, possiblement relacionada amb el sector vitivinícola.

Xarxa de distribució:

Imatge 6 xarxa de distribució



Font: ATLL, SOREA

Pel que respecta a les aigües residuals, les funcions de gestió són realitzades per l'empresa amb participació pública SIMMAR, que les gestiona i condueix a través del sistema de sanejament, que cobreix la totalitat del municipi, fins a la depuradora (EDAR) de Teià. Aquesta planta, dona serveis a altres municipis per la qual cosa no

s'ha pogut discriminar el cabal procedent d'Alella de la resta de municipis i zones servides.

Els paràmetres d'abocament compleixen amb els requisits de la Directiva 91/271 i respecte de les aigües d'entrada, presenten valors típics amb un cert excés de matèries en suspensió.

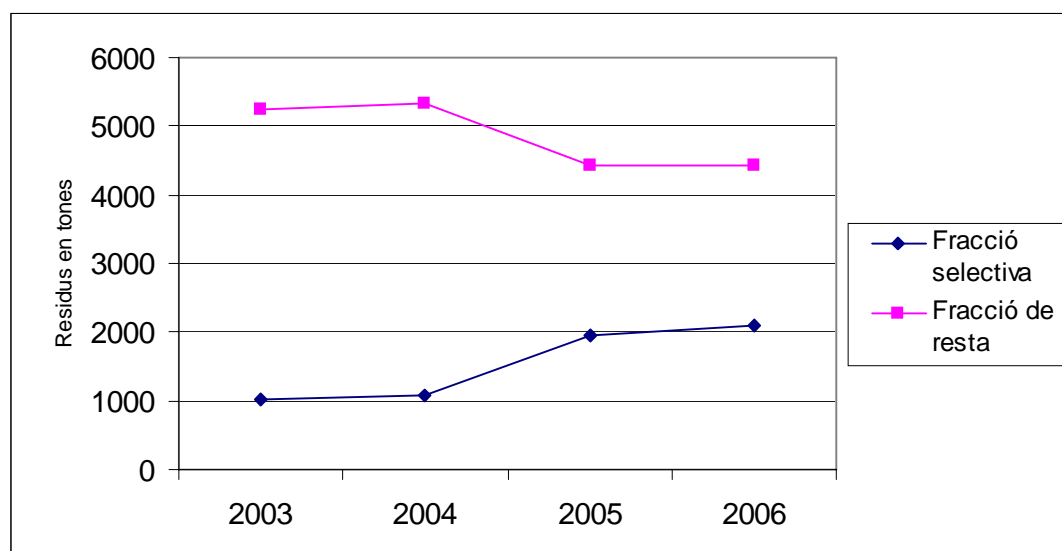
La EDAR de Teià és gestionada per SIMMAR. L'Àrea de Serveis Urbans de l'Ajuntament es responsabilitza de les tasques de gestió, manteniment i control de la xarxa de sanejament en baixa (clavegueram).

Segons les dades que consten a l'Agència Catalana de l'Aigua (ACA), no hi ha autoritzacions d'abocament a llera pública tramitades al municipi.

2.2.2 Flux de residus

L'any 2006, es van recollir 6.630 tones de residus domèstics, de les quals el 68% es va tractar com a fracció "resta" i el 32% es va recollir selectivament a partir de contenidors específics ubicats a la via pública o a la deixalleria municipal mancomunada.

Gràfic 13 Evolució de la recollida dels residus a Alella



Font: Elaboració pròpia a partir de dades proporcionades per l'Ajuntament d'Alella

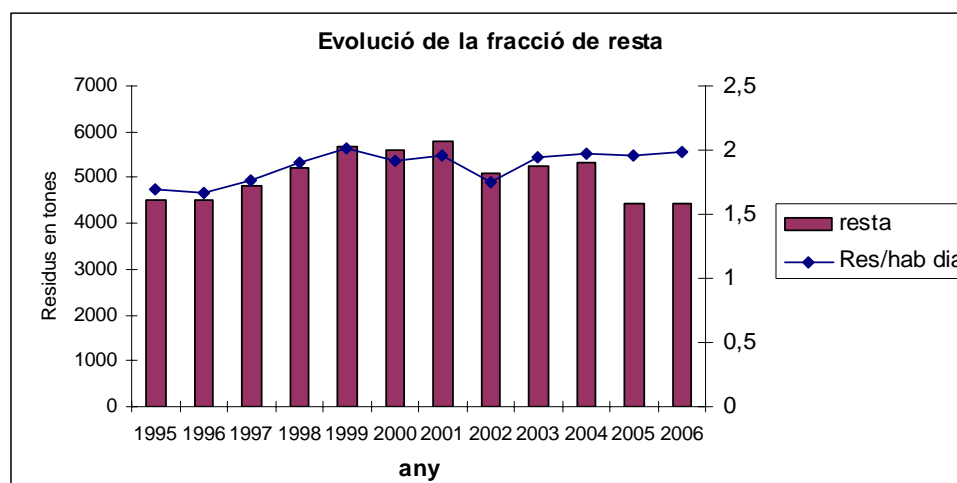
La generació total de residus ha augmentat des de 1995, tal com es desprèn dels valors absoluts de la taula 1, encara que hi ha hagut alguns anys en què ha disminuït. S'observa també com a partir de l'any 2003 hi ha hagut una estabilització de la producció de residus. Cal destacar els increments de la recollida selectiva dels anys 2002 i 2003 (inici del servei de la deixalleria) i de l'any 2005 (implantació de la recollida selectiva de la fracció orgànica i de les bonificacions fiscals). Aquest nou servei va comportar una reducció important de la gestió dels residus com a "resta", reduint l'aportació a la planta incineradora de Mataró en unes 900 tones (gràfica 2), si bé la producció diària de residus per habitant no ha variat significativament i es manté propera als 2 Kg diaris.

Taula 15 Recollida domiciliària dels residus d'origen domèstic

Any	Habitants	Total residus (Tones)	Residus per càpita (Kg/hab any)	Resta (Tones)	Selectiva (Tones)	Reciclatge (%)	% variació total residus
1995	7.540	4.666	618,88	4.518	148	3,18	
1996	7.696	4.690	609,52	4.517	174	3,71	0,53
1997	7.803	5.028	644,41	4.838	190	3,79	7,19
1998	7.889	5.473	693,80	5.224	249	4,56	8,85
1999	8.176	6.010	735,10	5.685	325	5,41	9,81
2000	8.413	5.914	702,96	5.592	322	5,45	-1,60
2001	8.614	6.143	722,72	5.782	361	5,88	3,87
2002	8.796	5.615	645,47	5.088	527	9,40	-8,59
2003	8.847	6.271	696,79	5.240	1.031	16,44	11,67
2004	8.831	6.389	709,96	5.326	1.063	16,64	1,89
2005	8.940	6.387	702,47	4.427	1.960	30,69	-0,03
2006	9.013	6.630	720,36	4.537	2.093	31,58	3,81

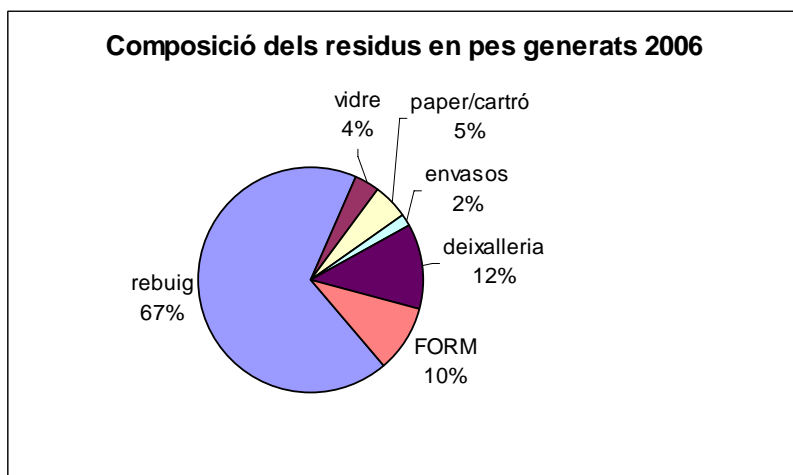
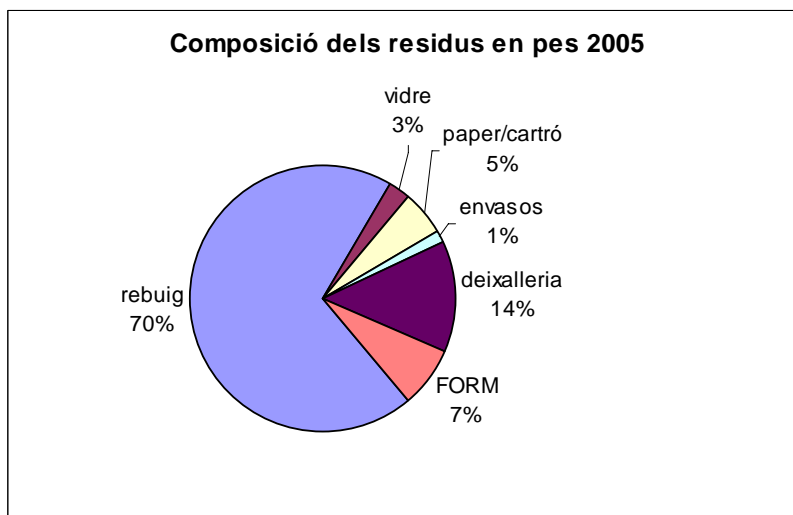
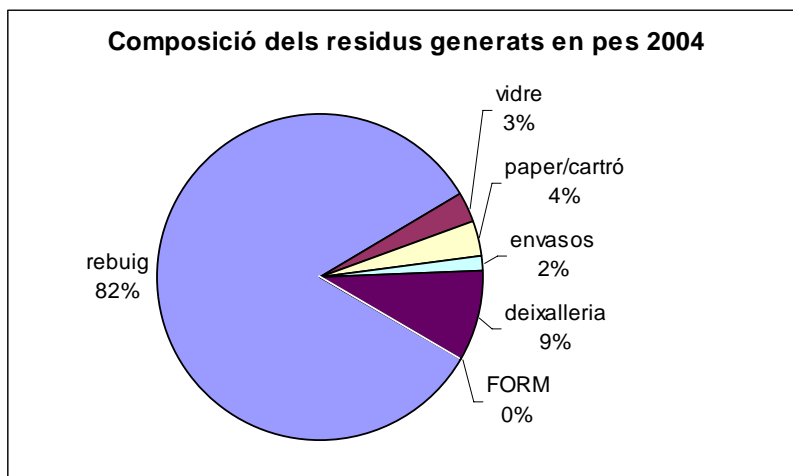
Font: Elaboració pròpia a partir de dades proporcionades per l'Ajuntament d'Alella.

Gràfic 14 Producció de la fracció resta (en tones) i del total de residus generats per habitant i dia (en kg/habitant i dia)



Font: Elaboració pròpia a partir de dades proporcionades per l'Ajuntament d'Alella

Gràfic 15 Evolució dels percentatges en pes dels residus recollits a Alella (2004-2006)



Font: Elaboració pròpia a partir de dades proporcionades per l'Ajuntament d'Alella

La recollida de residus a Alella es realitza a partir d'àrees de vorera en les quals hi ha contenidors per a les fraccions resta i orgànica, i en àrees d'aportació, amb contenidors per a les dues fraccions esmentades i per a paper-cartró, vidre i envasos.

La recollida de les fraccions resta i orgànica les duu a terme l'Ajuntament d'Alella a partir d'una empresa concessionària mentre que les de paper-cartró, vidre i envasos corren a càrrec del Consell Comarcal del Maresme.

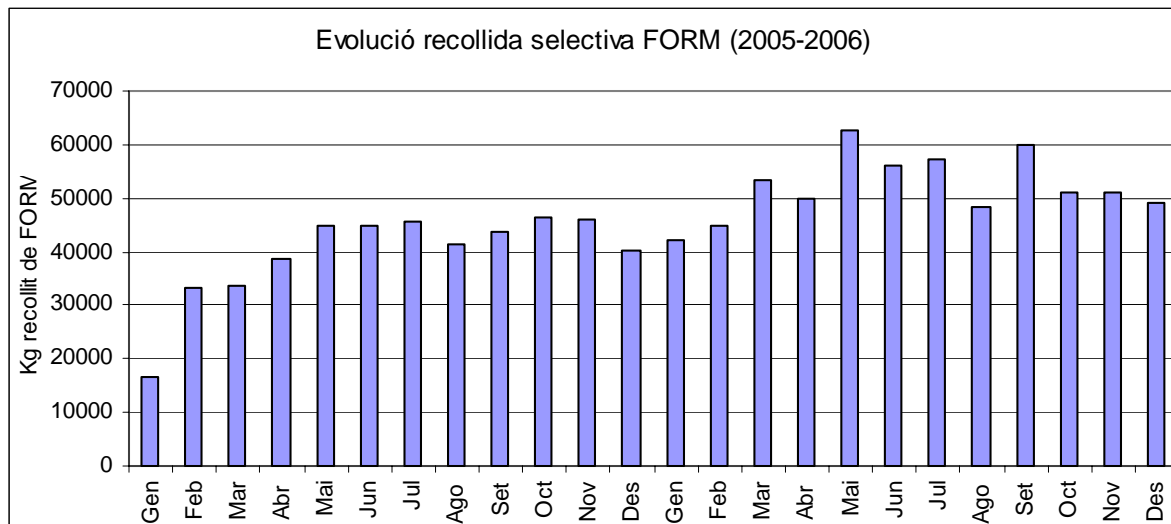
Les característiques del servei de recollida del Consell Comarcal són les següents:

Taula 16 característiques del servei de recollida selectiva de paper-cartró, vidre, i envasos lleugers.

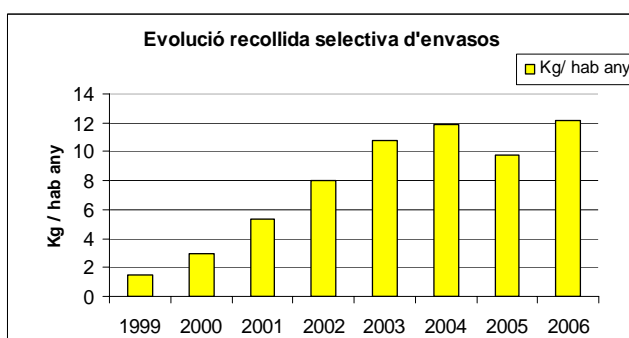
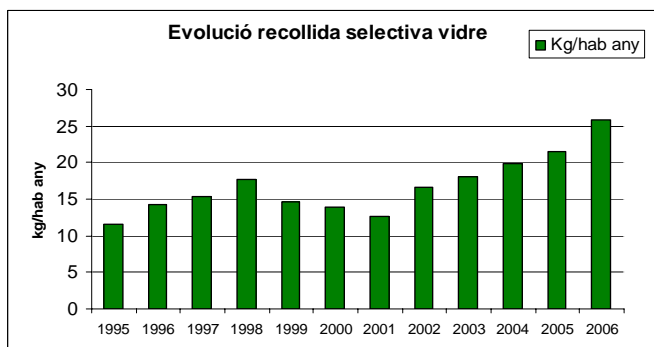
Empresa	Simmar S.L
Servei	Recollida de contenidors de paper-cartró, vidre i envasos lleugers
Equip	1 camió recol·lector autocompactor de 20m ³ per a la recollida de paper i d'envasos Caixes obertes amb grua per a la recollida de vidre i serveis auxiliars Camió auxiliar per el canvi d'ubicació, sobreeximents, retirada de contenidors
Freqüència de recollida	Pel paper i envasos: 1 recollida semanal per tots els contenidors 1 segona semanal pel 50% del contenidors 1 tercera recollida pel 30% dels contenidors Pel vidre: 1 recollida mensual per tots els contenidors 1 segona mensual pel 50% del contenidors 1 tercera mensual pel 30% dels contenidors
Horari de recollida	Diürn de dilluns a dissabte.
Número i capacitat de contenidors (2006)	Paper: 56 contenidors de 3 i 5m ³ tipus iglú Envasos: 52 contenidors de 3 i 5m ³ tipus iglú Vidre 49: contenidors de 3 i 5m ³ tipus iglú
Ratio de contenidors	161habitants/contenedor paper 173 habitants/contenedor envasos 184 habitants/contenedor vidre
Destí dels residus	Paper i cartró: Recumas S.L i Reciclatges Rodilla S.L Envasos: CESPÀ Santa Maria de Palautordera Vidre: Santos Jorge Mollet del Vallès

Font: Simmar S.L

Gràfic 16 recollida selectiva de matèria orgànica (FORM), vidre, paper-cartró i envasos



Font: Ajuntament d'Alella

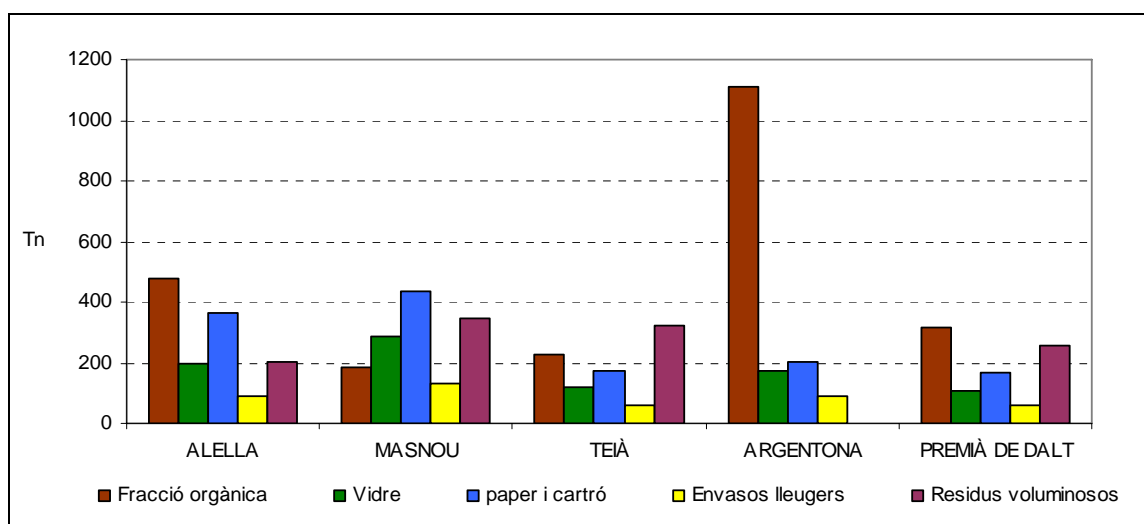


Font: Consell Comarcal del Maresme

Altres recollides específiques que es realitzen al municipi són:

- Piles: es recullen en contenidors que s'hi troben distribuïts per alguns establiments d'Alella i a les dependències municipals.
- Recollida de medicaments. Mitjançant el sistema SIGRE, els contenidors es troben a les farmàcies.
- Mobles i voluminosos: L'Ajuntament d'Alella ofereix el servei de recollida de mobles i voluminosos gratuït, previ requeriment dels particulars

Gràfic 17 Situació de la recollida selectiva d'Alella respecte a altres municipis de la comarca del Maresme (2005)

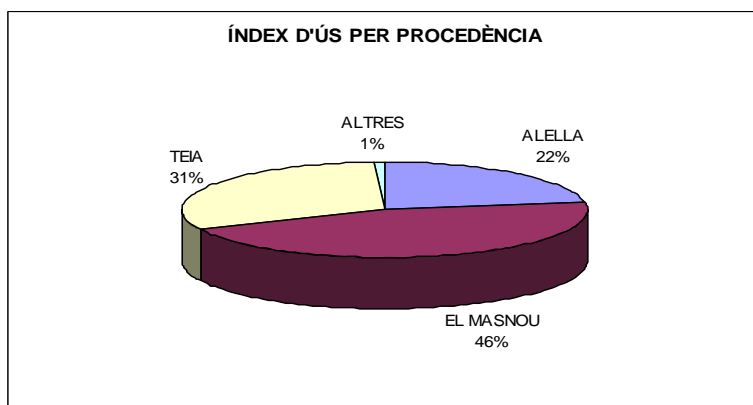


Font: Agència de Residus de Catalunya

Com es pot apreciar hi ha un municipi, Argentona, que la fracció orgànica que recull és molt elevada, això es deu a que la recollida la realitza amb el sistema de porta a porta, a diferència del altres municipis que es mitjançant contenidors al carrer.

La gestió de la deixalleria està mancomunada entre El Masnou, Alella i Teià. Va entrar en funcionament el 2002 i s'ubica a la part baixa del terme municipal de Teià.

Gràfic 18 Índex d'ús per procedència



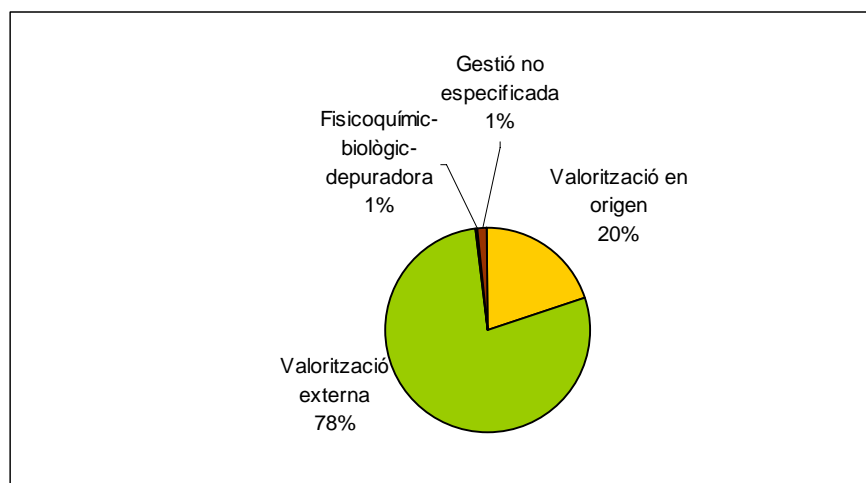
La tipologia dels usuaris és principalment particulars de la mancomunitat, 68%, a continuació petits industrials, 23% i per últim l'ús municipal és d'un 11%

El 21% dels residus que es recullen a la deixalleria provenen d'Alella segons dades de l'any 2006

Font: Dades referides de l'informe tècnic sobre l'ús de la deixalleria, any 2006

Pel que fa als residus industrials, l'any 2005 van fer la declaració de residus a Alella 7 empreses i en total van declarar 150 tones de residus dels quals tots eren no especials. No s'han declarat residus inerts ni tampoc d'especials.

Gràfic 19 Destinació dels residus declarats per les empreses (Declaració de Residus a l'Agència de Residus de Catalunya)



Font: Agència de Residus de Catalunya

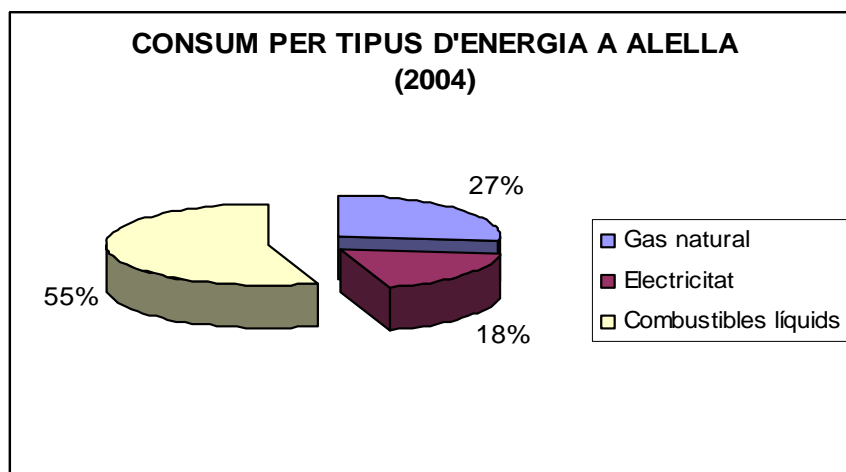
Per últim destacat que des de l'ajuntament s'ha establert tot un seguit de bonificacions fiscals en referència a recollida de residus que ha permès que 1.100 famílies vegin reduïda la seva taxa d'escombreries (aproximadament un terç de la població).

Per altra banda, també des de l'ajuntament s'han iniciat campanyes de foment del reciclatge, de prevenció de residus o d'ambientalització d'esdeveniments.

2.2.3 Fluxos d'energia

Gairebé tota l'energia consumida en el municipi d'Alella prové d'energies no renovables. La quantitat total d'energia consumida (any 2004) és de 11.998 Tep, el que suposa 1,36 Tep per habitant i any. Els combustibles líquids, amb un 55%, són la principal font d'energia consumida al municipi, seguits del gas natural (27%) i de l'electricitat amb un 18%. Finalment, els gasos liquats del petroli suposen únicament un 2%.

Gràfic 20 consums energètics



Font: Institut Català d'Energia (ICAEN)

Si s'analitza el consum sectorial, es pot comprovar com hi ha un fort predomini del consum del transport, amb un 55% del total, per un 34% del sector domèstic i un 10% del comercial i terciari.

Així, els sectors primari, de la construcció i la indústria només suposen l'1% de la despesa energètica del municipi.

Si s'analitza aquest consum per tipus d'energia, es disposa de dades sobre l'evolució d'aquest consum referents a l'energia elèctrica.

La següent taula recull aquesta evolució:

Taula 17 evolució consum elèctric

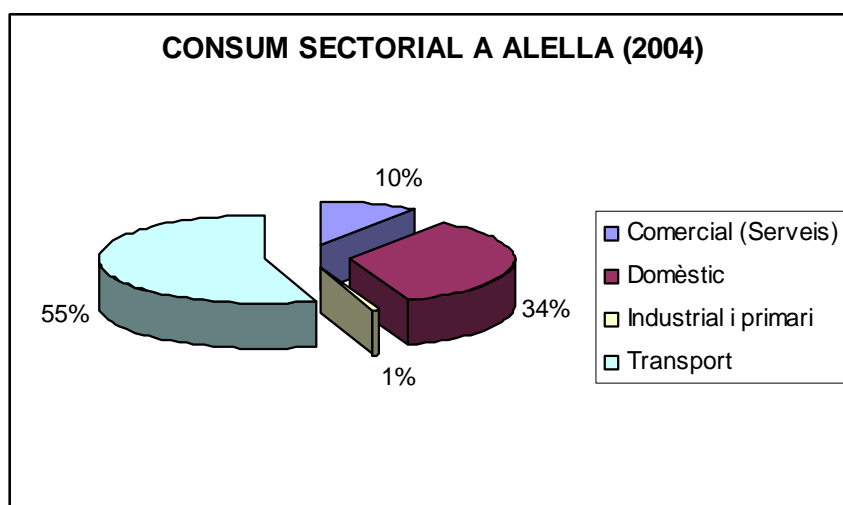
Evolució dels consums d'electricitat a Alella. Període 2001-2005 (Mwh)					
Any	2001	2002	2003	2004	2005
Total	23.848	25.950	26.380	27.094	28.647

Font: Institut Català d'Energia (ICAEN)

Una dada significativa és que en un estudi realitzat pel Consell Comarcal del Maresme sobre demandes i infraestructures elèctriques, les previsions de consum per a l'any 2008 eren de 28.966 Mwh, el que implica que el creixement actual es troba lleugerament per sobre d'aquelles previsions.

Si s'analitza aquest consum per sectors, tenim la següent distribució:

Gràfic 21 consum sectorial



Font: Institut Català d'Energia (ICAEN)

El Consell Comarcal del Maresme va realitzar un estudi, *Anàlisi de la xarxa de subministrament de la Comarca del Maresme, març 2005*, que va suposar l'anàlisi detallat del consum per dependències municipals prenent com a referència l'any 2004. Aquests van ser els valors obtinguts:

Consum dependències municipals	102.575 kwh
Consum enllumenat públic	123.851 kwh
TOTAL	226.426 kwh

A partir d'aquest estudi, i amb la implantació d'un sistema de control de la despesa, l'Ajuntament podria controlar sistemàticament els consums tant en dependències municipals com en enllumenat públic.

El consum per habitant en enllumenat públic, que és un indicador de la sostenibilitat d'aquesta despesa, va ser de 14,08 kwh/hab.

Altres valors trobats al Maresme segons *l'Anàlisi de la xarxa de subministrament de la comarca del Maresme (març 2005)* són els següents:

Alella	14,08
Argentona	14,36
El Masnou	14,86
Mataró	7,65

Com es pot veure, està en línia amb models urbans similars, dispersos, i supera els d'una ciutat densa com ara la capital de la Comarca, Mataró.

El manteniment de l'enllumenat està externalitzat i el realitza l'empresa SECE.

El municipi disposava el 2006 al seu municipi de 3.066 punts inventariats de llum en l'enllumenat públic, que en un 68,6% són làmpades de vapor de mercuri d'alta pressió (VMAP) i en un 31,2% làmpades de Vapor de Sodi (VSAP).

El sistema regulador d'encesa es reparteix aproximadament en un 45% amb cèl·lula fotoelèctrica i un 55% amb rellotge astronòmic.

Pel que fa a les infraestructures energètiques, la xarxa de distribució elèctrica en alta tensió (AT), deriva de l'estació receptora i transformadora (ER) de Sant Mateu, a Premià de Dalt, connectada actualment mitjançant una línia simple a la ER de la Trinitat, a Barcelona. Aquesta línia travessa el municipi pel seu extrem N en un traçat d'uns 450 m.

No obstant això, els plans de FECSA-ENDESA inclouen la connexió de l'ER de Sant Mateu amb una altra nova ER a Mataró Sud (Iluro), el que reduirà la dependència d'una sola línia i minimitzarà els riscos d'apagada.

No hi ha més infraestructures energètiques de rellevància al municipi.

Pel que respecta a les energies renovables, al municipi no consten instal·lacions segons dades de l'ICAEN. A través de les dades procedents de les llicències d'obres de l'Ajuntament d'Alella, s'han comptabilitzat 6 instal·lacions d'aprofitament d'energia solar, a més de la piscina municipal, que també en tindrà.

Per últim destacar que des de l'ajuntament s'han iniciat algunes actuacions encaminades a promoure l'estalvi i l'eficiència: s'han substituït algunes làmpades, s'han implantat sistemes informàtics de control, s'ha efectuat una auditoria energètica (per part de l'ICAEN) i s'han portat a terme alguna campanya de sensibilització.

2.2.4 Fluxos atmosfèrics

Es poden distingir diferents tipus d'emissions:

- Emissions fixes puntuals causades per processos de combustió fixos, tant d'ús industrial, comercial com domèstic. La indústria té poca incidència en la qualitat ambiental del municipi.
- Com a emissions fixes difoses destaca l'única gasolinera situada a la carretera de Masnou a Granollers.
- No es localitzen activitats potencialment contaminants (incloses al Catàleg d'Activitats Potencialment Contaminants de l'Atmosfera, CAPCA).
- Emissions mòbils procedents del trànsit rodat: el terme municipal es troba ocupat per vies d'alta capacitat com l'autopista C-32 i la carretera BP-5002.
- Emissions causades per activitats agrícoles, forestals, etc: segons el cens agrari de l'Institut d'Estadística de Catalunya (*IDESCAT 1999*) l'extensió de terres agrícoles llaurades a la població és de 121 ha, i la de terreny forestal és de 86 ha.
- Els **focus domèstics** són bàsicament focus caracteritzats per emissions degudes a processos de combustió (calefacció).

Les estacions fixes més properes de la Xarxa de Previsió i Control de la Contaminació se situen a Badalona, Mataró i Granollers. Analitzant-ne les mesures dels períodes anuals no es detecten problemes a l'àrea d'Alella.

Durant el període comprès entre el 22 de maig i el 24 de juliol de 2007, es va instal·lar a l'exterior del centre cultural Can Lleonart una unitat mòbil de vigilància de la contaminació atmosfèrica pertanyent al Servei de Medi Ambient de la Diputació de Barcelona.

Taula 18 empreses industrials per branques d'activitat (IAE)

Any	Energia i aigua	Química i metall	Transform. metalls	Productes alimentaris	Tèxtil i confecció	Edició i mobles	Indústria NCAA	Total
1994	1	2	8	4	8	12	4	39
1995	1	2	6	4	7	11	4	35
1996	1	2	6	4	7	11	2	33
1997	1	2	7	5	10	15	2	42
1998	1	2	7	4	10	15	4	43
1999	1	2	7	4	10	16	4	44
2000	1	1	7	4	7	12	3	35
2001	1	1	9	4	8	15	3	41
2002	1	1	8	4	7	14	3	38

Font: Institut d'Estadística de Catalunya (www.idescat.net)

La incidència respecte les emissions de contaminants a l'atmosfera pot considerar-se baixa, la qual cosa es confirma amb la inexistència d'empreses incloses en el CAPCA (Catàleg d'Activitats Potencialment Contaminadores de l'Atmosfera).

La principal causa d'emissions de contaminants a l'atmosfera està relacionada amb el trànsit de vehicles.

Pel que fa a la intensitat de trànsit, en l'apartat de mobilitat es mostra amb detall les intensitats de trànsit a la carretera BO-5002 en diferents punts (pk 1400, 1490 i 3000) i per diferents anys (2001-2005).

Per veure la importància relativa de la C-32 sobre la contaminació global del municipi (tot i no tractar-se, en la majoria dels casos, de residents al municipi, passen per l'interior del terme municipal provocant l'increment dels nivells d'emissió associats a la circulació de vehicles), s'han calculat les emissions d'aquesta via en base a l'estimació de la seva IMD del 2004, uns 75.000 vehicles/dia (segons dades de la Direcció General d'Obres Públiques de la Generalitat), al tram comprès dins del terme municipal (1 km aproximadament) i als factors de consum per cada tipus de vehicle:

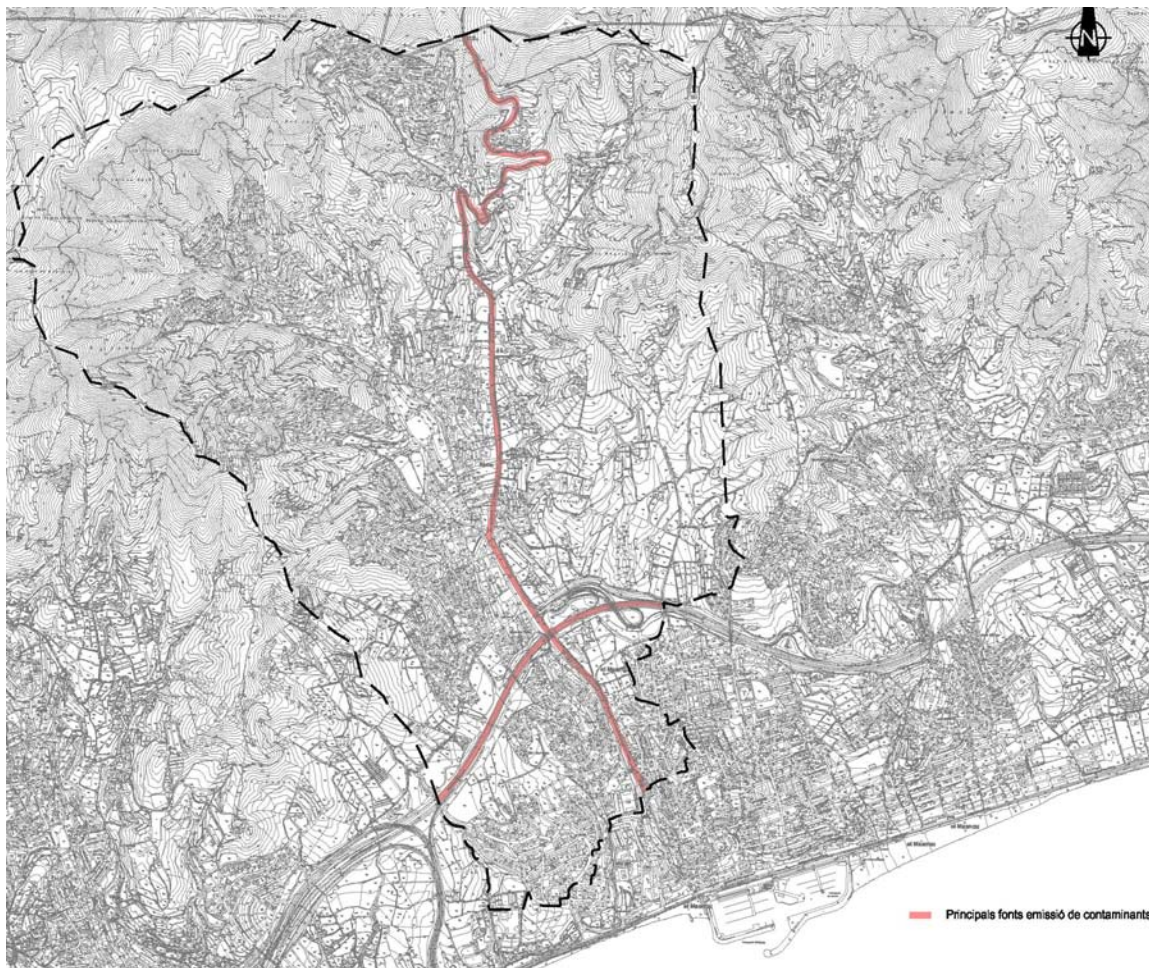
Taula 19 contaminats i emissions atmosfèriques

Contaminant	Emissions C-32 (tones / any)	Emissió global C-32 i xarxa urbana(tones / any)	Contribució C-32 al total emès (%)
CO ₂	6.331,0778	22.521,22	28,11%
CO	412,2767	1.246,51	33,07%
COV	62,6738	196,62	31,88%
NO _x	66,3254	225,93	29,36%
SO _x	6,3853	26,52	24,07%
PST	4,3217	17,52	24,67%
CH ₄	1,6146	4,88	33,08%
PB	0,6980	2,05	34,06%
N ₂ O	0,1833	0,80	22,89%
NH ₃	0,0445	0,15	29,97%

Font: **Elaboració pròpia.** Els factors d'emissió s'han extret de *Quaderns de Medi Ambient: Les emissions a Catalunya. Una aproximació quantitativa* del Departament de Medi Ambient de la Generalitat de Catalunya (1996).

En la imatge següent s'indiquen els principals punts emissors:

Imatge 7 punts de principals emissions de contaminants degut al trànsit



Font: pròpia

Pel que fa a les emissions sonores:

Hi ha dos tipus bàsics de fonts sonores: les fonts en línia, formades principalment per les infraestructures viàries (trànsit), i els focus fixes, que inclouen la indústria, els comerços i els locals públics, el veïnatge, les obres i les activitats puntuals al carrer.

El trànsit es concentra en les vies de comunicació del nucli amb l'exterior. Els principals eixos de comunicació del municipi són l'autopista C-32, que travessa el terme de llevant a ponent, i la BP-5002, que ho fa de sud a nord.

Les característiques físiques i urbanístiques del municipi, com l'alçada i tipus d'habitatges, l'amplada dels carrers, el pendent, el paviment i la seva conservació, la semaforització i la presència de cruïlles, entre d'altres, incideixen en la propagació i recepció del soroll..

Alella disposa d'una nova ordenança específica sobre sorolls (pendent d'aprovació en el moment de la recollida de dades) que s'adequa a la legislació vigent.

Des del mes de març de 2006 Alella disposa del mapa de capacitat acústica d'acord amb el que estableix la Llei 16/2002. Aquest document, encarregat al Consell Comarcal, delimita diferents zones de sensibilitat acústica a partir dels valors d'immissió diürns en l'ambient exterior.

3 Diagnosi ambiental

De tot el recull de dades obtingut en la fase de selecció d'informació i incorporats en la memòria descriptiva, s'han elaborat els documents que analitzin cadascun dels vectors ambientals i aspectes estructurals, així com llurs interrelacions, establint una visió de diagnòstica de cada àmbit en què quedin explicades de forma clara i concisa les conclusions del tractament d'aquestes dades.

A continuació s'enumeren les conclusions finals obtinguda de la diagnosi ambiental del municipi d'Alella per a cada aspecte estructural i vector ambiental tractats en la memòria descriptiva.

3.1 Diagnosi de l'estructura del territori i usos del sòl

La diagnosi derivada de l'estructura del territori i usos del sòl es resumeix en els següents punts:

1. Alella és un municipi eminentment “verd” amb una superfície de sòl no urbanitzable que ocupa el 69% del municipi
2. Alella manté un entorn natural de certa qualitat.
3. La capitalitat de la denominació d'origen Alella contribueix a la singularització del territori, on la vinya hi té una presència important.
4. La urbanització destinada inicialment a segona residència ha decantat clarament la relació de la població amb l'entorn metropolità, sobretot quan, en els darrers anys, s'ha transformat en primera residència.
5. Existeixen diferents plans supramunicipals sectorials que afecten el municipi.
6. L'autopista C-32 suposa un tall important al territori.
7. El desenvolupament urbanístic del municipi segueix un model de baixa densitat bàsicament residencial amb tipologia d'habitatges unifamiliars aïllats
8. Existència de masies tradicionals, sovint lligades a l'activitat agrícola, que donen lloc a un paisatge agroforestal de gran valor. Algunes estan en deficient estat de conservació

3.2 Diagnosi del sistemes naturals i de suport: agrícola, forestal i hidrològic

La diagnosi derivada dels sistemes naturals i de suport (agrícola, forestal i hidrològic) es resumeix en els següents punts:

1. Alteració de les comunitats de ribera.
2. Espais forestals amb elevat de valor ecològic i paisatgístic.
3. Presència de figures de protecció legal sobre la fauna i flora.
4. Fragmentació del territori per infraestructures dificultant la connectivitat biològica.
5. Territori amb gran fragilitat visual degut a la seva ubicació a tocar de l'àrea metropolitana de Barcelona.
6. Problemes de continuïtat al conjunt d'espais oberts - corredors biològics.
7. Baixa qualitat de les aigües subterrànies per presència de nitrats.
8. Zona d'alt risc d'incendi forestal com a conseqüència de l'elevada activitat humana i de la gran quantitat de vegetació inflamable.
9. La gran majoria dels espais forestals no són gestionats ni se'n fa un manteniment.

3.3 Diagnosi de mobilitat

La diagnosi derivada de la mobilitat es resumeix en els següents punts:

Els desplaçaments des d'altres municipis, a causa de la mobilitat obligada, augmenta de forma continua durant els últims anys.

1. Increment en l'ús del vehicle privat en els desplaçaments des de fora del municipi.
2. Alella és un municipi exportador respecte la mobilitat, el nombre de desplaçaments totals generats és superior al nombre de desplaçaments atrets.

3. Presència d'elements pacificadors que afavoreixen la reducció de la velocitat dels vehicles a diversos punts del nucli urbà.
4. La carretera BP-5002 actua com a eix vertebrador del municipi, amb IMD lleugerament superior a 20.000 vehicles diaris en el tram inferior (tram comprès entre el Masnou i el carrer Torrent de Vallbona) i de 10.000 vehicles per dia en el tram superior (passat el casc urbà).
5. El nombre de vehicles per habitant d'Alella és superior al de la comarca i al de la mitjana de Catalunya.
6. Increment en l'ús del transport col·lectiu els últims anys, per raons de mobilitat obligada en els desplaçaments interns, especialment en el servei de microbús.
7. L'índex de motorització augmenta lleugerament des dels últims anys.
8. Moltes voreres amb amplades insuficients (inferiors a 1,5 metres).
9. Existència de punts crítics en la xarxa viària (per dificultat d'accés per alta intensitat de trànsit, vies amb secció insuficient, per encontre de fluxos importants de trànsit amb moviments trenats)

3.4 Diagnosi de la incidència de les activitats econòmiques

La diagnosi derivada de la incidència de les activitats econòmiques es resumeix en els següents punts:

1. Els tipus d'establiments censats en el municipi cobreixen les necessitats bàsiques de la població, existint una oferta diversificada.
2. Els assistents al procés de participació tenen la percepció que hi ha un baix teixit comercial.
3. No s'han desenvolupat polígons industrials en el terme municipal.
4. El principal residu industrial generat deriva de la comercialització del vi i d'activitats innòcues.
5. Les activitats industrials del municipi no són gran consumidores d'aigua.
6. Les activitats econòmiques tenen baixa incidència ambiental.

3.5 Diagnosi de models de comportament social

La diagnosi derivada del model de comportament social es resumeix en els següents punts:

1. Des de l'Ajuntament es fomenta la participació ciutadana a partir de la Regidoria de Participació Ciutadana
2. L'Àrea de Sostenibilitat ha engegat diverses campanyes de sensibilització ambiental de la ciutadania
3. S'ha aconseguit un bon nivell de participació en la recollida comercial dels residus
4. Implicació de les escoles que realitzen diverses activitats d'educació ambiental de forma periòdica.
5. Els assistents al procés participatiu de l'auditoria ambiental manifesten que hi ha encara abandonament de residus i brutícia en alguns punts.

3.6 Diagnosi de fluxos d'aigua

La diagnosi derivada dels fluxos d'aigua es resumeix en els següents punts

1. La qualitat dels recursos hídrics subministrats per l'abastament mitjançant xarxa és bona
2. Persisteixen captacions d'aigües subterrànies destinades principalment a l'agricultura
3. La xarxa de distribució d'aigua arriba a tota la població i la capacitat d'emmagatzematge del sistema de dipòsits pot cobrir possibles incidències en la distribució, que varia estacionalment per les característiques de la població
4. El consum domèstic d'aigua per habitant és similar al de la resta de municipis de la comarca, però superior a la mitjana catalana

5. Es comptabilitza el consum municipal d'aigua de xarxa però sense analitzar-lo ambientalment. No es comptabilitza una part de l'aigua destinada a reg de parcs i jardins i neteja de carrers que prové de fonts pròpies
6. En l'abastament d'aigua hi ha un percentatge significatiu de pèrdues i consum no comptabilitzat.
7. La baixada de població de l'estiu es veu compensada i superada per l'ús de l'aigua pel rec de jardins particulars i la seva utilització en piscines privades.
8. No existeix una problemàtica associada a les aigües residuals industrials
9. Existeix un flux d'informació sistematitzat de les dades gestionades per SOREA i amb dificultats amb els altres organismes o entitats
10. La depuració de les aigües de l'EDAR de Teià compleix els objectius marcats per la normativa per als paràmetres facilitats
11. L'Ajuntament realitza campanyes de conscienciació en l'àmbit de la reducció del consum d'aigua

3.7 Diagnosi de flux de residus

La diagnosi derivada del flux de residus es resumeix en els següents punts:

1. La producció de residus a Alella creix al mateix ritme que la població, es produeix 1,9kg de residus per habitant i dia.
2. Hi ha un creixement continuat de la recollida selectiva, però es troba encara per sota dels objectius fixats pel programa de gestió de residus municipals de Catalunya (PROGREMIC)
3. En general la dotació de contenidor per habitant és correcta tot i que hi ha zones que per les seves pendents no és possible complir amb la dotació de contenidors.
4. Bona gestió de residus urbans a domicilis i comerços i compliment de la normativa vigent de residus municipals.

5. La recollida de residus a la deixalleria es troba per sobre de la previsió del Programa de gestió de residus municipals de Catalunya.
6. Existeixen eines a nivell municipal per la regulació de la gestió residus al municipi: ordenança reguladora de la gestió de la recollida de residus municipals a Alella i ordenança municipal per a la gestió controlada de terres i residus de la construcció
7. Bon comportament del sector industrial en la gestió de residus: més de dos terços dels residus industrials produïts es valoritzen
8. S'ha establert tot un seguit de bonificacions fiscals en referència a recollida de residus que ha permès que 1.100 famílies han vist reduïda la seva taxa d'escombreries, aproximadament un terç de la població

3.8 Diagnosi de flux d'energia

La diagnosi derivada del flux d'energia es resumeix en els següents punts

1. No es detecten problemes generals associats a infraestructures energètiques, tot i que la xarxa de distribució elèctrica del municipi és bastant antiga, amb els problemes puntuals de subministrament que això suposa
2. Increment progressiu del consum elèctric dels últims anys.
3. S'ha posat en marxa una anàlisi sistemàtica dels consums que permetrà en tot moment determinar si cal aplicar mesures per millorar l'eficiència energètica i el seu rendiment
4. Actualment hi ha un predomini de les làmpades de Vapor de Mercuri (67%) sobre les de Vapor de Sodi (32%), aquestes últimes de menor impacte i major eficiència, tot i que el municipi ja ha començat a estudiar i implantar mesures d'eficiència (substitució de làmpades, mapa de contaminació lumínica, col·laboració amb l'ICAEN, etc).
5. El municipi comença a incorporar l'ús d'energies renovables, però encara en un nivell molt baix.
6. L'Ajuntament realitza campanyes de conscienciació en l'àmbit de la reducció del consum energètic

3.9 Diagnosi de fluxos atmosfèrics

La diagnosi derivada del fluxos atmosfèrics es resumeix en els següents punts

1. El trànsit és la principal causa d'emissions de contaminants a l'atmosfera.
2. Baixa densitat d'emissions d'origen industrial, comercial i domèstic.
3. No hi ha registrada cap indústria potencialment contaminadora de l'atmosfera (inclosa en el CAPCA).
4. Alella no disposa de cap estació fixa de mesura de la contaminació atmosfèrica, essent les més properes les de Badalona, Mataró i Granollers.
5. No es disposen de dades específiques en referència a queixes relacionades amb els contaminants atmosfèrics tot i que puntualment se'n produeixen.
6. Les mesures fetes el 2007 indiquen que l'únic contaminant que puntualment presenta concentracions elevades és l'ozó.
7. El principal factor de soroll ambiental a Alella és el trànsit de vehicles a motor.
8. Existeixen elements pacificadors del trànsit que ajuden a reduir els nivells d'immissió sonora a l'ambient exterior originat per la circulació de vehicles.
9. Alella disposa d'una ordenança específica per a regular els sorolls i les vibracions (pendent d'aprovar en el moment de la recollida de dades).
10. Al mapa de capacitat acústica del municipi, són majoritàries les zones considerades com a zones de sensibilitat acústica alta. Es pot concloure, per tant, que la incidència en relació al vector soroll és baixa.

4 Pla d'acció

En funció de la diagnosi del territori, i un cop analitzada la seva situació ambiental, s'ha establert la proposta de Pla d'Acció de manera que permeti desenvolupar, mitjançant l'execució de paquets d'actuacions prioritzades, polítiques ambientals integrades que permetin superar els dèficits detectats.

Les accions s'agrupen en línies estratègiques, programa d'actuació i proposta d'acció.

Per a cada proposta d'acció s'ha definit:

- **Línia estratègica** a la que pertany l'acció. Objectiu que es pretén assolir.
- **Programa d'actuació**, que conté els diversos àmbits afectats de cada línia estratègica.
- **Proposta d'acció**: descripció de l'acció a realitzar
- **Descripció**: s'inclou una descripció més detallada de l'acció, l'objectiu, referit a l'objectiu que es pretén assolir amb l'acció i l'afecció ambiental (breu descripció del tipus d'impacte).
- **Tipus i temàtica**: tipus d'acció diferenciant entre projecte, programa, instrument jurídic i altres i aspecte estructural i/o vector ambiental al que es refereix
- **Entitats implicades** i sectors de població, on consten les administracions o organismes que han de participar en l'aplicació de la corresponent proposta d'actuació. L'Ajuntament d'Alella, en ésser l'impulsor del Pla, figura com entitat implicada en totes les actuacions, ja sigui de forma directa o com a promotor/dinamitzador d'accions que són competència d'altres administracions públiques o bé de la iniciativa privada.
- **Transversalitat i relació amb altres accions**
- **Termini d'implantació**, que contempla tres períodes: a *curt termini* (0-2 anys); a *Mig termini* (3-5 anys); i a *llarg termini* (5-10 anys).

- **Període d'execució:** temps de dura l'acció
- **Prioritat:** es defineixen tres tipus de prioritat

Alta: les que impliquen un incompliment amb la legislació vigent, una gestió inadequada, un impacte significatiu, que cal seguir fent per ser important o per seguir amb la normativa vigent o que forma part de les prioritats de l'ajuntament.

Mitjana: Gestió actual insuficient. Es tracta d'accions bàsiques per a la millora de la qualitat ambiental del municipi.

Baixa: La gestió actual és millorable. Són accions que no són imprescindibles.

No es contemplen períodes superiors als 10 anys, ja que el Pla de Seguiment preveu una revisió del Pla d'Acció als 10 anys d'aplicació de l'actual.

- **Valoració econòmica:** Es realitza, sempre que sigui possible, una estimació de la valoració econòmica de l'acció diferenciant el cost de manteniment del cost d'inversió.
- **Finançament,** on s'anoten, si cal, les entitats que les hi competeix destinar recursos econòmics per cobrir el cost de l'acció.
- **Indicador de seguiment:** Per a cada element acció o projecte s'ha associat un indicador amb l'objectiu de mesurar el procés d'aplicació, l'impacte i avaluar-ne l'èxit o el fracàs. D'aquesta manera es podrà tenir informació, per una banda, sobre si l'acció s'ha executat tal com estava planificada, i per l'altre sobre la seva eficàcia.
- **Marc normatiu:** normativa de referència si es que s'escau

A continuació es s'efectua una síntesi del Pla d'Acció en el que s'inclou les línies estratègiques, programes i propostes d'accions definits.

4.1 Línies estratègiques

Es defineixen les següents línies estratègiques:

Línia estratègica 1: Definir un model territorial que integri la protecció, preservació i valorització del sòl no urbanitzable fent-lo compatible amb el desenvolupament econòmic

Cal definir un model territorial sostenible que integri la conservació i millora del patrimoni natural dins el conjunt de les activitats humanes. A la vegada aquest model ha de ser necessàriament territorial, és a dir, ha de considerar l'espai com a una de les variables principals, tot definint una xarxa d'espais naturals i agraris on cal actuar. I, evidentment, el model ha de ser sostenible, de tal manera que permeti l'obtenció de recursos naturals (agrícoles, forestals, cinegètics, hídrics...) sense hipotecar el futur dels mateixos i garantint la conservació del patrimoni natural, proporcioni o no un benefici econòmic actualment.

Línia estratègica 2: Minimitzar l'impacte ambiental de les activitats humanes i econòmiques

En el municipi d'Alella s'ha de continuar treballant per augmentar la recollida dels residus, la recollida en origen de les fraccions valoritzables i incidir en una política de prevenció, és a dir en la no generació de residus, especialment a nivell domèstic.

En aquesta línia es plantegen mecanismes i accions dirigides a una correcta gestió dels residus generats en el municipi, especialment els residus produïts en l'àmbit domèstic i per algunes activitats econòmiques del municipi com són els bars, restaurants i comerços.

Igualment cal avaluar la disponibilitat i qualitat de recursos hídrics no prepotables, (aigües sobrants de regs, de piscines, aigües subterrànies de baixa qualitat, etc) que puguin ser utilitzables per a usos amb baixos requeriments de qualitat: neteja de carrers, determinats regs, etc. Es a dir, caldrà actuar sobre el consum d'aigua, molt especialment pel que fa al sector residencial que disposa de jardí i piscines i a usos municipals.

Línia estratègica 3: Afavorir la gestió de la demanda de recursos, adoptant polítiques de protecció dels ecosistemes naturals

Aquesta línia estratègica es defineix amb l'objectiu de conèixer la realitat del municipi pel que a la demanda dels recursos naturals i fer-ne el seu seguiment i control .

Caldrà actuar avaluant les possibilitats dels recursos i les reserves existents, i conèixer el límit de les possibilitats d'autoabastament del municipi.

Així es pretén actuar principalment en l'àmbit de la gestió de l'aigua i de l'energia, tant qualitativa com quantitativament, tot establint polítiques d'estalvi.

Per últim, s'actuarà especialment en aquells aspectes on l'ajuntament pot actuar directament, es a dir, en les instal·lacions i serveis municipals, gestió de compres municipals i contractes de serveis amb l'ajuntament.

Línia estratègica 4: Adaptar la zona urbana a les necessitats dels ciutadans segons criteris de sostenibilitat.

Amb aquesta línia estratègica es pretén potenciar tots aquells sistemes, tant a nivell particular com a nivell col·lectiu, que prioritzin l'estalvi i millora dels recursos naturals, facilitant l'ús dels desplaçaments més ecològics. També la creació de xarxes destinades a la circulació de bicicletes, augmentar les superfícies destinades a zones per a vianants, zones de prioritat invertida, etc.

Línia estratègica 5: Implicar als ciutadans i als agents socials i econòmics en el desenvolupament i implantació de l'agenda 21 Local

La problemàtica ambiental del municipi no es poden resoldre dins de l'estricta marc municipal. D'altra banda, la protecció i preservació del medi ambient ja no pot ésser considerada una política sectorial deslligada de les altres.

Així la participació dels ciutadans és capdal a l'hora de portar a terme actuacions de caire ambiental dins el municipi. En aquest sentit cal actuar per tal de:

- estimular tots els sectors de la societat: indústries, comerciants, habitants, govern municipal, escoles, etc. perquè treballin conjuntament per al desenvolupament sostenible del municipi.
- garantir que la informació ambiental arribi a tots els barris del municipi

- promocionar la consciència pública pel que fa a les interrelacions de totes les activitats humanes amb el medi ambient
- conscienciar a les empreses perquè apliquin polítiques ambientalment responsables
- reforçar i establir òrgans consultius que actuïn com a catalitzadors de la informació pública i alhora transmetin els desitjos dels ciutadans als membres del govern.

4.2 Programes d'actuació

Per a cada línia estratègica s'han definit uns programes d'actuació que seran els que contindran les propostes d'acció.

A continuació es descriu per a cada línia estratègica els programes d'actuació definits:

Línia estratègica 1: Definir un model territorial que integri la protecció, preservació i valorització del sòl no urbanitzable fent-lo compatible amb el desenvolupament econòmic

Està composta per els següents programes:

Programa 1.1: Valorització del sòl no urbanitzable com espai lliure.

Es pretén potenciar la protecció d'espais com a figura de connectors o corredors biològics tant en la zona de muntanya com la que posa en contacte els espais naturals del litoral amb les valls interiors.

Programa 1.2. Millora de la funcionalitat ecològica dels espais naturals i de l'estat de conservació de les espècies forestals.

Amb aquest programa es pretén mantenir l'estat de conservació dels espais forestals, i millorar-los en aquells punts que es requereixi. Per això, la realització o actualització d'inventaris, la neteja periòdica dels espais i la informació i conscienciació dels ciutadans pel que fa a aquests espais és crucial.

Programa 1.3: Recuperació del sistema fluvial, tant de la seva funcionalitat i diversitat biològica, com de la seva funció de connector biològic.

Aquests programa va dirigit cap a la recuperació i restauració de pous i mines, així com de rieres i torrents en aquells punts que encara no s'han efectuat i sigui possible. El seguiment i manteniment de aquestes actuacions és igualment un aspecte important per evitar-ne el deteriorament una vegada s'ha efectuat l'actuació de recuperació/restauració.

Programa 1.4. Prevenció d'incendis forestals

Un aspecte important per a la preservació dels espais forestals és la prevenció dels incendis. Cal reduir la inflamabilitat i la continuïtat forestal per disminuir el risc de grans incendis forestals.

Programa 1.5: Fomentar les actuacions envers la conservació del patrimoni històric i arquitectònic del municipi.

L'objectiu és doble, per una banda, la conservació i la restauració dels edificis d'interès a Alella, tot potenciant el seu coneixement i difusió a la població local, i per l'altra, potenciar l'activitat agrícola i, a ser possible, d'incrementar la seva superfície.

Línia estratègica 2: Minimitzar l'impacte ambiental de les activitats humanes i econòmiques.

Està composta per els següents programes:

Programa 2.1. : Minimitzar la producció de residus, alhora que es fomenta el reciclatge i la reutilització

Amb aquests programa és pretén, per una banda, reduir la generació de residus i per l'altra, afavorir la gestió dels residus produïts de forma sostenible, es a dir, fomentant el reciclatge i valorització d'aquests en front la disposició del rebuig.

Programa 2.3.: Potenciar la recuperació i reutilització de les aigües de pluja i residuals

Calen actuacions que fomentin un menor ús d'aigua de xarxa o de fonts pròpies, i el reaprofitament de l'aigua per a usos no potables. Una eina eficient és l'aprofitament d'aigua de pluja o la reutilització de les aigües grises (les que provenen de les dutxes i rentamans).

Línia estratègica 3: Afavorir la gestió de la demanda de recursos, adoptant polítiques de protecció dels ecosistemes naturals

Està composta per els següents programes:

Programa 3.1.: Seguiment i control dels recursos naturals i foment de polítiques d'estalvi

Pel que fa a recursos naturals, cal conèixer en primer lloc la realitat del municipi per després poder actuar avaluant les possibilitats d'establir els recursos i les reserves existents, així com definir el seguiment i control dels consums.

Programa 3.2.: Aplicar criteris de sostenibilitat en la gestió municipal

Unes actuacions eficients a l'hora d'actuar sobre els consums de recursos des del punt de vista de l'ajuntament, és actuar sobre aquelles instal·lacions i serveis sobre les que pot tenir competències de gestió o execució directa. Així per exemple, en totes les instal·lacions municipals tant existents com futures es pot actuar sobre el consum d'aigua i energia, tot reduint-lo. També en la pròpia gestió municipal, establint criteris de compra i contractació més sostenibles.

Línia estratègica 4: Adaptar la zona urbana a les necessitats dels ciutadans segons criteris de sostenibilitat)

Està composta per els següents programes:

Programa 4.1. Establir criteris ambientals en el planejament urbanístic per a reduir les necessitats de mobilitat motoritzada i fomentar els mitjans de transport més sostenibles.

El programa té com objectius:

- Actuar sobre les barreres arquitectòniques
- Fomentar l'ús del transport col·lectiu, en bicicleta i a peu en front el transport privat
- Facilitar el passeig i transport a peu aplicant mesures relacionades amb l'amplada de voreres, les vies peatonals, la seva ocupació i el mobiliari urbà.
- El control i reducció de les emissions atmosfèriques com per exemple dels gasos d'efecte hivernacle.

Programa 4.2. Augmentar la vigilància per actuar contra actuacions incíviques.

Un dels aspectes que s'han comentat en les sessions de participació ciutadana han estat les actuacions incíviques pel que fa especialment a soroll, ocupació de voreres, etc. Aquest programa pretén incidir sobre el control d'aquestes actuacions que resulten molestes als ciutadans.

Línia estratègica 5: Implicar als ciutadans i als agents socials i econòmics en el desenvolupament i implantació de l'agenda 21 Local

Es defineixen els següents programes d'actuacions.

S'ha d'actuar per tal de:

Programa 5.1: Dissenyar estratègies d'informació i d'educació ambiental a l'abast de tots els ciutadans que fomentin la implicació dels ciutadans en l'Agenda 21 Local

L'objectiu principal és que tots els ciutadans pugui disposar de la informació ambiental que afecta al seu municipi i fomentar que tots els sectors treballin conjuntament per al desenvolupament sostenible del municipi.

Programa 5.2: Destinar més recursos humans, materials i econòmics per al medi ambient a l'ajuntament.

El programa es dirigeix cap a la gestió municipal en quan que tot el personal de l'ajuntament i molt especialment aquells amb responsabilitats ambientals hauran d'estar formats en temes ambientals. D'igual forma serà important que la interrelació entre tots els departaments o personal implicats amb aquesta gestió ambiental municipal sigui fluida i àgil.

4.3 Proposta d'accions

Per a cada proposta d'acció, el **Pla d'Acció** (Document III de l'auditoria ambiental), detalla: la línia estratègica i programa d'actuació a la que pertany, la descripció de la proposta, el tipus i temàtica que tracta, les entitats implicades, la transversalitat i relació amb altres accions, el termini d'implantació, el període d'execució o temps de dura l'acció, la prioritat, l'estimació de la valoració econòmica (sempre que sigui possible), el finançament, l'indicador de seguiment i la normativa de referència.

En el quadre següent es defineixen, a mode de resum, les propostes d'accions per a cada línia estratègica i programa d'actuacions.

LÍNIA ESTRATÈGICA	PROGRAMES	ACCIONS
<p>Línia estratègica 1: Definir un model territorial que integri la protecció, preservació i valorització del sòl no urbanitzable fent-lo compatible amb el desenvolupament econòmic</p>	<p><u>Programa 1.1:</u> Valorització del sòl no urbanitzable. El sòl no urbanitzable com espai lliure</p>	<p>1.1.1 Efectuar el seguiment de tots el Plans supramunicipals que puguin afectar directa o indirectament al municipi</p> <p>1.1.2. Potenciar l'ampliació en la protecció d'espais com a figura de connectors o corredors.</p> <p>1.1.3 Valorització de les zones verdes del municipi</p> <p>1.1.4 involucrar la societat en el coneixement i conservació d'arbres</p> <p>1.1.5. Senyalització dels espais naturals i col·locació d'informació d' itineraris. Manteniment de camins.</p> <p>1.1.6. Limitar el creixement urbà a espais que no comprometin els valors naturals i paisatgístics del municipi</p> <p>1.1.7. Potenciar la difusió de la conservació de l'entorn amb polítiques de col·laboració ciutadana.</p>
	<p><u>Programa 1.2.</u> Millora de la funcionalitat ecològica dels espais naturals i de l'estat de conservació de les espècies forestals.</p>	<p>1.2.1 Incrementar les actuacions relacionades amb la gestió de la fauna</p> <p>1.2.2. Creació d'un catàleg del patrimoni vegetal</p> <p>1.2.3. Creació d'una Guia de natura d'Alella</p> <p>1.2.4. Gestió i manteniment dels boscos de propietat pública.</p>

	1.2.5. Potenciar la creació de Plans de gestió forestal a nivell privat
<u>Programa 1.3:</u> Recuperació del sistema fluvial, tant de la seva funcionalitat i diversitat biològica, com de la seva funció de connector biològic.	1.3.1 Programa de vigilància i control de les aigües de les rieres i l'aqüífer 1.3.2 Recuperació de mines i pous 1.3.3 Recuperar i restaurar les rieres i torrents.
<u>Programa 1.4.</u> Prevenció d'incendis forestals.	1.4.1 Elaboració d'un Pla bàsic d'emergència 1.4.2 Seguiment del Pla de Prevenció d'Incendis. 1.4.3. Manteniment de franges 1.4.4. Requeriment de normativa de prevenció d'incendis en parcel·les privades 1.4.5. Control i manteniment de la xarxa de hidrants 1.4.6. Coordinació i manteniment de Pla de Prevenció d'incendis i altres
<u>Programa 1.5:</u> Fomentar les actuacions envers la conservació del patrimoni històric i arquitectònic del municipi.	1.5.1. Realitzar un Pla de Conservació i Gestió del patrimoni cultural del municipi. En especial encaminat a la millora i recuperació del patrimoni cultural agrícola del municipi 1.5.2 Potenciar l'activitat agrícola 1.5.3 Seguiment dels espais per evitar-ne ocupacions o mals usos

LÍNIA ESTRATÈGICA	PROGRAMES	ACCIONS
<p>Línia estratègica 2: Minimitzar l'impacte ambiental de les activitats humanes i econòmiques</p>	<p><u>Programa2.1.</u> : Minimitzar la producció de residus, alhora que es fomenta el reciclatge i la reutilització</p>	<p>2.1.1. Seguir amb el sistema de deixalleria mòbil, ubicant-la en punts estratègics del municipi, per facilitar la recollida d'aquells residus que per llurs característiques no es poden recollir en les àrees d'aportació establertes.</p> <p>2.1.2. Fomentar la recollida de l'oli vegetal tant als grans generadors com a la ciutadania</p> <p>2.1.3 Ubicar punts de recollida de poda o altres sistemes per facilitar la recollida selectiva de la fracció vegetal</p> <p>2.1.4. Millorar la recollida selectiva (paper, vidre i envasos) per incrementar els percentatges de recuperació</p> <p>2.1.5 Ambientalització de les festes locals i actes públics</p> <p>2.1.6 Realitzar auditories externes del servei de recollida dels residus municipals</p> <p>2.1.7 Integració dels contenidors de residus a la via pública</p> <p>2.1.8 Seguiment de la normativa referent a la gestió controlada de terres, runes i residus de la construcció</p> <p>2.1.9 Fomentar autocompostatge</p> <p>2.1.10 Fomentar la reutilització de residus</p>

		<p>2.1.11 Fomentar el reciclatge de matèria orgànica</p> <p>2.1.12 Incentivar les bones pràctiques en temes de residus</p> <p>2.1.13 Millorar la recollida de voluminosos</p> <p>2.1.14 Optimitzar la recollida de residus en abocaments incontrolats</p> <p>2.1.15 Portar a terme actuacions i campanyes de prevenció de residus i fomentar el consum responsable</p>
	<p><u>Programa 2.2.:</u> Potenciar la incorporació de criteris de sostenibilitat a les activitats econòmiques.</p>	<p>2.2.1. Efectuar un seguiment i control de les activitats</p> <p>2.2.2. Fomentar les bones pràctiques agrícoles</p> <p>2.2.3. Ambientalització de les activitats econòmiques</p> <p>2.2.4. Estudiar l'impacte d'ones electromagnètiques</p>
	<p><u>Programa 2.3.:</u> Potenciar la recuperació i reutilització de les aigües de pluja i residuals</p>	<p>2.3.1. Fomentar a nivell privat la reutilització d'aigua de pluja per a reg de jardins</p> <p>2.3.2. Fomentar la reutilització d'aigües grises</p>

LÍNIA ESTRATÈGICA	PROGRAMES	ACCIONS
Línia estratègica 3: Afavorir la gestió de la demanda de recursos adoptant polítiques de protecció dels ecosistemes naturals	<u>Programa 3.1.:</u> Seguiment i control dels recursos naturals i foment de polítiques d'estalvi	3.1.1 Realitzar un inventari de pous i mines 3.1.2. Establir un programa de control de la qualitat de les aigües 3.1.3. Redactar un Pla Director d'Abastament 3.1.4. Realitzar un control de la situació d'abastament de la xarxa elèctrica 3.1.5. Aplicar els criteris energètics establerts en la normativa vigent 3.1.6. Divulgar la importància de l'estalvi d'aigua i energia al municipi 3.1.7. Potenciar la xerojardineria
	<u>Programa 3.2.:</u> Aplicar criteris de sostenibilitat en la gestió municipal	3.2.1 Establir un programa d'estalvi d'aigua en les instal·lacions i serveis municipals 3.2.2. Aplicar sistemes de recollida d'aigües pluvials en edificis municipals 3.2.3. Realitzar un control de la despesa energètica dels edificis municipals 3.2.4 Implantar mesures d'eficiència energètica en els edificis, serveis i instal·lacions municipals 3.2.5. Desenvolupar el programa de millora de l'enllumenat públic 3.2.6 Ambientalització de compres a l'Ajuntament 3.2.7 Ambientalització dels plecs de condicions

Línia estratègica 4: Adaptar la zona urbana a les necessitats dels ciutadans segons criteris de sostenibilitat.	<u>Programa 4.1.</u> Establir criteris ambientals en el planejament urbanístic per a reduir les necessitats de mobilitat motoritzada i fomentar els mitjans de transport més sostenibles	4.1.1. Millorar l'accessibilitat i supressió de barreres arquitectòniques 4.1.2. Foment del transport a peu 4.1.3. Fomentar el transport col·lectiu 4.1.4. Estudiar la possibilitat d'ampliar les voreres en aquelles zones on són inferiors a 1,5 m 4.1.5. Estudiar i redissenyar la col·locació del mobiliari urbà. 4.1.6. Efectuar controls i seguiment dels nivells d'emissions atmosfèrics 4.1.7. Fomentar els desplaçaments en bicicleta 4.1.8. Augmentar el nombre de camins i vies peatonals i millorar els ja existents. 4.1.9. Fomentar el "vehicle compartit"
	<u>Programa 4.2.</u> Augmentar la vigilància per actuar contra actuacions incíviques	4.2.1. Major pressió sobre les ocupacions il·legals de les voreres 4.2.2. Efectuar controls de sorolls en vehicles i activitats molestes 4.2.3. Manteniment dels nivells acústics definits en el mapa acústic

LÍNIA ESTRATÈGICA	PROGRAMES	ACCIONS
Línia estratègica 5: Implicar la ciutadania i els agents socials i econòmics en el desenvolupament i implantació de l'agenda 21 Local	<p><u>Programa 5.1:</u> Dissenyar estratègies d'informació i d'educació ambiental a l'abast de tots els ciutadans que fomentin la implicació dels ciutadans en l'Agenda 21 Local</p>	<p>5.1.1. Organitzar i dinamitzar la participació ciutadana per grups d'interès i/o tota la ciutadania</p> <p>5.1.2. Creació del Consell de Medi Ambient</p> <p>5.1.3. Crear una "finestra d'informació ambiental" en pàgina web</p>
	<p><u>Programa 5.2:</u> Destinar més recursos humans, materials i econòmics per al medi ambient a l'ajuntament</p>	<p>5.2.1. Definir un sistema de registre de queixes i denúncies</p> <p>5.2.2 Formació ambiental del personal de municipal</p> <p>5.2.3 Estudiar la possibilitat d'implantar normes de gestió ambiental reconegudes</p>

5 Pla de seguiment

El Pla d'acció s'acompanya d'un conjunt d'indicadors, de caràcter global i sectorial, que, d'una manera prou sintètica, permeten formar judicis clars de la situació i fer-ne el seguiment. Els indicadors són de tres tipus: ambientals de participació i de compliment del Pla d'acció.

Els indicadors de caire ambiental calculats són els indicadors que la Xarxa de Ciutats i Pobles cap a la Sostenibilitat.

El paquet d'indicadors proposat cobreixen tres aspectes:

- Evolució del territori envers els criteris bàsics de sostenibilitat.
- Grau d'aplicació de les mesures contemplades en el Pla d'acció.
- Grau d'implicació dels agents econòmics i socials en el conjunt del procés.

A continuació s'enumeren aquest indicadors:

INDICADORS AMBIENTALS

Indicadors de Model

1. Mosaic territorial
2. Intensitat d'urbanització de l'economia local
3. Estructura urbana: ocupació urbana del sòl
4. Estructura urbana: proximitat a serveis urbans bàsics
5. Estructura urbana: Desplaçament i mobilitat de la població
6. Estructura urbana: carrers de prioritat per als vianants
7. Adequació del planejament a la singularitat ecològica del territori
8. Protecció d'espais d'interès natural
9. Prevenició de riscos ambientals
10. Participació ciutadana en processos de sostenibilitat
11. Associacionisme ambiental del municipi
12. Utilització de les deixalleries municipals
13. Despesa municipal en medi ambient

Indicadors de Flux

14. Consum final d'energia
15. Intensitat energètica local
16. Producció local d'energies renovables
17. Recuperació de residus municipals
18. Recuperació de residus industrials
19. Intensitat de producció de residus de l'economia local
20. Abastament d'aigua municipal
21. Intensitat de consum d'aigua de l'economia local
22. Gestió de les aigües residuals
23. Utilització d'aigües depurades
24. Emissió de contaminants atmosfèrics
25. Emissió de gasos que contribueixen a l'efecte hivernacle

Indicadors de Qualitat

26. Concentració ambiental de contaminants atmosfèrics
27. Persones exposades a nivells sonors significatius
28. Evolució de les Qualitat de l'aigua dels aqüífers
29. Estat ecològic dels rius
30. Superfície forestal cremada

INDICADORS DE PARTICIPACIÓ

- 31: grau de participació ambiental

INDICADORS DE COMPLIMENT DEL PLA D'ACCIÓ

32. grau d'execució del Pla d'acció